

Uchwała Nr XXVI/177/20
Rady Gminy Jedwabno
z dnia 30 grudnia 2020 r.

w sprawie wyznaczenia obszaru i granic aglomeracji Jedwabno

Na podstawie art. 18 ust. 2 pkt 15 ustawy z dnia 08 marca 1990 r. o samorządzie gminnym (t.j. Dz. U. 2020 r. poz. 713 z późn. zm.), art. 87 ust. 1 i 4 oraz art. 92 w związku z art. 565 ust. 2 ustawy z 20 lipca 2017 r. Prawo wodne (t. j. Dz. U. z 2020 r. poz. 310 z późn. zm.) Rada Gminy Jedwabno po uzgodnieniu z Dyrektorem Zarządu Zlewni w Ostrołęce Państwowego Gospodarstwa Wodnego Wody Polskie oraz Regionalnym Dyrektorem Ochrony Środowiska w Olsztynie uchwała, co następuje:

§ 1

Wyznacza się aglomerację Jedwabno położoną w województwie warmińsko-mazurskim, w powiecie szczycieńskim o równoważnej liczbie mieszkańców (RLM) 5885 z dwiema oczyszczalniami ścieków zlokalizowanymi w miejscowości Jedwabno oraz Bałdy, obejmującą swym zasięgiem miejscowości z terenu gminy Jedwabno: Jedwabno, częściowo Narty, Warchały, częściowo Witowo, Brajniki, Szuć, Nowy Dwór, Burdąg, częściowo Waplewo, częściowo Małszewo oraz miejscowości z terenu gminy Purda: Butryny, Bałdy.

§ 2

Opis aglomeracji zawierający podstawowe informacje dotyczące jej charakterystyki stanowi załącznik nr 1 do uchwały.

§ 3

Obszar i granice aglomeracji, o której mowa w § 1 oznaczone są na mapach w skali 1:25 000 stanowiących Załącznik nr 2 do uchwały.

§ 4

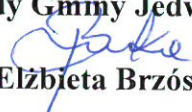
Niniejsza uchwała była poprzedzona Uchwałą nr III/58/14 Sejmiku Województwa Warmińsko-Mazurskiego z dnia 30 grudnia 2014 r. w sprawie wyznaczenia aglomeracji Jedwabno oraz likwidacji dotychczasowych aglomeracji Jedwabno i Purda (Dz. U. 2015, poz. 387), Uchwałą nr V/29/19 Rady Gminy Jedwabno z dnia 30 stycznia 2019 r. w sprawie zmiany obszaru i granic aglomeracji Jedwabno (Dz. U. 2019, poz. 5443) oraz Uchwałą nr XIV/89/19 Rady Gminy Jedwabno z dnia 31 października 2019 r. w sprawie zmiany uchwały Nr V/29/19 Rady Gminy Jedwabno z dnia 30 stycznia 2019 roku w sprawie zmiany obszaru i granic aglomeracji Jedwabno (Dz. U. 2019, poz. 5444), które tracą moc z dniem wejścia w życie niniejszej uchwały.

§ 5

Wykonanie uchwały powierza się Wójtowi Gminy Jedwabno.

§ 6

Uchwała wchodzi w życie po upływie 14 dni od dnia ogłoszenia w Dzienniku Urzędowym Województwa Warmińsko- Mazurskiego.

Przewodnicząca
Rady Gminy Jedwabno

Elżbieta Brzóska

Część opisowa aglomeracji Jedwabno

powiat szczycieński
województwo warmińsko- mazurskie

1. Uwarunkowania prawne przy opracowywaniu planu aglomeracji, materiały wyjściowe:

- Dyrektywa Rady 91/271/EWG z dnia 21 maja 1991 r. dotycząca oczyszczania ścieków komunalnych (Dz. Urz. WE L 135 z 30.05.1991, str. 40 – Polskie wydanie specjalne, rozdz. 15, t. 2, str. 26; Dz. Urz. WE L 67 z 07.03.1998, str. 29 – Polskie wydanie specjalne, rozdz. 15, t. 4, str. 27; Dz. Urz. WE L 284 z 31.10.2003, str. 1 – Polskie wydanie specjalne, rozdz. 1, t. 4, str. 447; Dz. Urz. WE L 311 z 21.11.2008, str. 1; Dz. Urz. WE L 353 z 28.12.2013, str. 8)
- Ustawa Prawo Wodne z dnia 20 lipca 2017 r. (Dz. U. z 2020 r. poz. 310 z późn. zm.).
- Rozporządzenie Ministra Gospodarki Morskiej i Żeglugi Śródlądowej z dnia 27 lipca 2018 r. w sprawie sposobu wyznaczania obszarów i granic aglomeracji (Dz.U. 2018 poz. 1586).
- Rozporządzenie Ministra Gospodarki Morskiej i Żeglugi Śródlądowej z dnia 12 lipca 2019 r. w sprawie substancji szczególnie szkodliwych dla środowiska wodnego oraz warunków, jakie należy spełnić przy wprowadzaniu do wód lub do ziemi ścieków, a także przy odprowadzaniu wód opadowych lub roztopowych do wód lub do urządzeń wodnych (Dz. U. z 2019 r. poz. 1311)
- Ustawa z dnia 16 kwietnia 2004 r. o ochronie przyrody (Dz. U. z 2020 r. poz. 55)
- Ustawa z dnia 3 października 2008 r. o udostępnieniu informacji o środowisku i jego ochronie, udziale społeczeństwa w ochronie środowiska oraz o ocenach oddziaływania na środowisko (Dz. U z 2020 r. poz. 283 z późn. zm.)
- Ustawa z dnia 13 września 1996 r. o utrzymaniu czystości i porządku w gminach (Dz. U. z 2020 r. poz. 1439)
- Rozporządzenie Prezesa Rady Ministrów z dnia 20 czerwca 2002 r. w sprawie „Zasad techniki prawodawczej” (Dz. U. z 2016 r. poz. 283)
- KPOŚK – Krajowy program oczyszczania ścieków komunalnych.

1.1 Podstawowe informacje na temat aglomeracji

1. **Nazwa aglomeracji:** *Jedwabno*
2. **Wielkość RLM aglomeracji zgodnie z obowiązującym rozporządzeniem / uchwałą Nr IV/29/19 Sejmiku Województwa Warmińsko-Mazurskiego z dnia 30 stycznia 2019 r oraz uchwałą Nr XIV/89/19 Rady Gminy Jedwabno z dnia 31 października 2019 r.:** 5719
3. **Wielkość RLM aglomeracji planowanej do wyznaczenia:** 5885
4. **Gmina wiodąca w aglomeracji:** Jedwabno
5. **Gminy w aglomeracji:** *Gmina Jedwabno i Gmina Purda*
6. **Wykaz nazw miast i/lub miejscowości w aglomeracji, zgodnie z dołączonym do wniosku załącznikiem graficznym:** *Gmina Jedwabno: Jedwabno, częściowo Narty, Warchały, częściowo Witowo, Brajniki, Szuć, Nowy Dwór, Burdąg, częściowo Waplewo, częściowo Malszewo oraz Gmina Purda: Butryny, Baldy*

7. Wykaz nazw miejscowości dołączanych do obszaru aglomeracji: *nie dotyczy*
 8. Wykaz nazw miejscowości wyłączanych z obszaru aglomeracji: *nie dotyczy*
 9. Nazwa miejscowości, w której zlokalizowana jest oczyszczalnia ścieków:

Gmina Jedwabno: oczyszczalnia Jedwabno

Gmina Purda: oczyszczalnia Bałdy

Zgodnie z wymaganiami prawa oraz interpretacją Komisji Europejskiej należy tak planować granice aglomeracji, aby w jak największym stopniu cały produkowany przez aglomerację ładunek ścieków był zbierany siecią kanalizacyjną i odprowadzany na oczyszczalnię ścieków albo do końcowego punktu zrzutu ścieków komunalnych, a w uzasadnionych przypadkach usuwany w innych systemach oczyszczania ścieków, zapewniających ten sam poziom ochrony środowiska. Zgodnie z art. 92 ustawy z dnia 20 lipca 2017 r. Prawo wodne (Dz. U. z 2020 poz. 310 z późn. zm.) wójt, burmistrz lub prezydent miasta co 2 lata dokonuje przeglądu obszarów i granic aglomeracji wyznaczonych na podstawie art. 87 ust. 1 ww. ustawy, z uwzględnieniem kryterium ich utworzenia, o którym mowa w art. 86 ust. 1, oraz zaistniałych zmian równoważnej liczby mieszkańców w aglomeracji. Zgodnie z art. 565 ust. 2 ustawy Prawo wodne dotychczasowe akty prawa miejscowego wydane na podstawie art. 43 ust. 2a ustawy uchylanej w art. 573 zachowują moc nie dłużej niż do dnia 31 grudnia 2020 r. i mogą być zmieniane. W związku z powyższym Wójt Gminy Jedwabno dokonał przeglądu obszaru i granic aglomeracji uwzględniając zapisy Rozporządzenia Ministra Gospodarki Morskiej i Żeglugi Śródlądowej z dnia 27 lipca 2018 r. w sprawie sposobu wyznaczania obszarów i granic aglomeracji (Dz. U. z 2018 r. poz. 1586).

Podstawa do opracowania planu: Rozporządzenie Ministra Gospodarki Morskiej i Żeglugi Śródlądowej z dnia 27 lipca 2018 r. w sprawie sposobu wyznaczania obszarów i granic aglomeracji (Dz.U. z 2018 r. poz. 1586).

(§ 3 ust. 1 ww. rozporządzenia) obejmuje:

1.2 Adres wnioskodawcy (gminy, gminy wiodącej w aglomeracji)

Miejscowość: Jedwabno	Ulica, nr: Warmińska 2
Gmina: Jedwabno	Powiat: szczycieński
Województwo: Warmińsko-mazurskie	
Telefon: 89 621 30 45	Fax 89 621 30 94
e-mail do kontaktu bieżącego: ug@jedwabno.pl	

1.3 Dokumenty stanowiące podstawę do wyznaczenia aglomeracji:

Lp.	Wyszczególnienie	Nie	Tak
1	2	3	4
1	Uchwała nr XIII/95/2000 Rady Gminy Jedwabno z dnia 27 czerwca 2000 r. w sprawie: Studium uwarunkowań i kierunków zagospodarowania przestrzennego gminy Jedwabno.		X
2	Uchwała nr XXVII/186/2020 Rady Gminy Purda z dnia 26 października 2020 . w sprawie uchwalenia zmiany „studium		X

	uwarunkowań i kierunków zagospodarowania przestrzennego gminy Purda” dla całego obszaru gminy.		
3	Decyzje o ustaleniu lokalizacji inwestycji celu publicznego	X	
4	Wieloletnie plany rozwoju i modernizacji urządzeń wodociągowych i kanalizacyjnych	X	
5	Uchwała nr XVII/116/20 Rady Gminy Jedwabno z dnia 25 marca 2020 r. w sprawie przyjęcia „Program Ochrony Środowiska dla Gminy Jedwabno na lata 2019-2022, z perspektywą do roku 2026”.		X

Na obszarze objętym Aglomeracją Jedwabno obowiązuje 18 planów miejscowego zagospodarowania przestrzennego w oparciu o które dokonano analizy i wyznaczenia granic aglomeracji

Lp	Uchwała nr	Z dnia	Nazwa
1	XXIV/204/2002	2002-06-19	w sprawie zmiany miejscowego planu zagospodarowania przestrzennego gminy Jedwabno zatwierdzonego uchwałą nr XIII/67/91 Rady Gminy w Jedwabnie z dnia 20.11.1991 r. w części dotyczącej obszaru położonego we wsi Brajniki - działki od nr 85/5 do nr 85/20, obręb Brajniki (Dz. U. Nr 89 z dn. 22.07.2002 r. poz. 1296)
2	XXII/191/2002	2002-02-28	w sprawie zmiany miejscowego planu zagospodarowania przestrzennego terenu zabudowy lotniskowej we wsi Warchały gmina Jedwabno oraz miejscowego szczegółowego planu zagospodarowania przestrzennego wsi Narty i Warchały gmina Jedwabno (Dz. U. Nr 47 z dn. 16.04.2002r., poz. 748)
3	XXI/181/2001	2001-12-28	w sprawie zmiany miejscowego planu ogólnego zagospodarowania przestrzennego gminy Jedwabno w jednostce "G" w obrębie geodezyjnym Rekownica (Dz. U.Nr 24 z dn. 18.02.2002r. poz. 398)
4	XXVIII/233/98	1998-06-18	w sprawie uchwalenia miejscowych planów zagospodarowania przestrzennego zabudowy lotniskowej w obrębie geodezyjnym Brajniki, gmina Jedwabno (Dz. U. Nr 18 z 1998r., poz. 230)
5	XXI/182/2001	2001-12-28	w sprawie zmiany miejscowego planu zagospodarowania przestrzennego gm. Jedwabno w obrębie geodezyjnym Małszewo. (Dz. U. Nr 17 z dn. 04.02.2002r. poz. 325)
6	XXV/156/06	2006-06-28	w sprawie zmiany miejscowego planu zagospodarowania przestrzennego gm. Jedwabno w obrębie geodezyjnym Brajniki (Dz. U. Nr 126 z dn. 04.09.2006r., poz. 1978)
7	XXVI/159/06	2006-06-28	w sprawie zmiany miejscowego planu zagospodarowania przestrzennego gm. Jedwabno w obrębie geodezyjnym Narty. (Dz. U. Nr 120 z dn. 28.08.2006r., poz. 1932)

8	XXX/168/09	2009-09-21	w sprawie zmiany miejscowego planu zagospodarowania przestrzennego gm. Jedwabno w obrębie geodezyjnym Narty. (Dz. U. Nr 176 z dn. 23.11.2009r., poz. 2410)
9	XXVIII/122/2012	2012-05-23	w sprawie zmiany miejscowego planu zagospodarowania przestrzennego gm. Jedwabno w obrębie geodezyjnym Brajniki. (Dz. U. z dn. 16.07.2012r., poz. 2014)
10	XIX/129/2012	2012-06-21	w sprawie zmiany miejscowego planu zagospodarowania przestrzennego gm. Jedwabno w obrębie geodezyjnym Narty. (Dz. U. z dn. 29.10.2012r., poz. 2863)
11	XXI/140/2012	2012-08-29	w sprawie zmiany miejscowego planu zagospodarowania przestrzennego gm. Jedwabno w obrębie geodezyjnym Małszewo. (Dz. U. z dn. 20.12.2012r., poz. 3540)
12	XVIII/136/16	2016-08-31	w sprawie zmiany miejscowego planu zagospodarowania przestrzennego gm. Jedwabno w obrębie geodezyjnym Jedwabno. (Dz. U. z dn. 21.12.2016r. poz., 5277)
13	XXV/157/06	2006-06-28	w sprawie zmiany miejscowego planu zagospodarowania przestrzennego gm. Jedwabno w obrębie geodezyjnym Warchały (Dz. U. Nr 126 z dn. 04.09.2006r., poz. 1979)
14	XV/105/04	2004-11-30	w sprawie zmiany miejscowego planu zagospodarowania przestrzennego gm. jedwabno w obrębie geodezyjnym Małszewo, część działki nr 2/14, zatwierdzonego uchwałą nr xxi/182/2001 Rady Gminy Jedwabno z dnia 28 grudnia 2001 r. (Dz. U. z dn. 29.12.2004 r., poz. 2821)
15	XIX/169/97	1997-02-21	w sprawie uchwalenia miejscowych planów zagospodarowania przestrzennego zabudowy letniskowej we wsiach Warchały i Narty stanowiących zmiany miejscowego planu zagospodarowania przestrzennego wsi Narty i Warchały gmina Jedwabno (Dz. U. Nr 13 z dnia 25.04.1997r. poz. 154)
16	XIV/111/96	1996-04-02	w sprawie zmiany miejscowego planu zagospodarowania przestrzennego wsi Narty i Warchały gmina Jedwabno. zatwierdzonego uchwałą nr xxvi/176/93 Rady Gminy w Jedwabnie z dnia 8 listopada 1993 r. (Dz. U. nr 19 z 24.05.1996r. poz 232)
17	VII/40/2003	2003-09-10	w sprawie uchwalenia zmiany miejscowego planu zagospodarowania przestrzennego gminy Jedwabno w obrębie geodezyjnym Brajniki (Dz. U. Nr 166 z dn. 20.10.2003rr., poz. 2016)
18	VI/23/2011	2011-03-29	w sprawie uchwalenia miejscowego planu zagospodarowania przestrzennego „gmina Jedwabno wieś Brajniki, zabudowa rekreacyjna” jako zmiany miejscowego planu zagospodarowania przestrzennego uchwalonego uchwałą nr xxiv/204/2002 Rady Gminy Jedwabno (Dz. U. Nr 88 z dn. 06.07.2011r., poz. 1517)

1.4 Opis systemu zbierania ścieków komunalnych w obrębie aglomeracji

Długość i rodzaj sieci kanalizacyjnej lub planowana do budowy sieć kanalizacyjna, liczba stałych

mieszkańców aglomeracji, liczba osób czasowo przebywających w aglomeracji oraz przemysł obsługiwanych przez sieć kanalizacyjną lub planowaną do budowy sieć kanalizacyjną oraz oczyszczalnię ścieków, a także wskaźniki koncentracji, (§ 4 ust. 1 pkt. 1 lit a rozporządzenia)

Tabela 1. Sieć istniejąca

Lp.	Kanalizacja istniejąca	Długość [km]	Liczba osób korzystających z istniejącej kanalizacji		
			Mieszkańcy	Osoby czasowo przebywające na terenie aglomeracji	Sumaryczna liczba osób [kol 4+kol 5]
1	2	3	4	5	6
1	Sanitarna grawitacyjna	19,5	3679	2091	5770
2	Sanitarna tłoczna	68,00			
3	Ogólnospławna grawitacyjna	0			
4	Ogólnospławna tłoczna	0			
Razem		87,50	3679	2091	5770

1.5 Sieć kanalizacyjna o wskaźniku długości sieci nie mniejszym niż długość sieci i 120 osób na 1 km sieci.

Wykaz miast i/lub miejscowości wchodzących w skład aglomeracji, w obrębie których planuje się wykonanie sieci kanalizacji sanitarnej: **Nie planuje się budowy sieci kanalizacyjnej**

1.5 Sieć kanalizacyjna o wskaźniku długości sieci nie mniejszym niż 90/120 osób na 1 km sieci.

Wykaz miast i/lub miejscowości (wchodzących w skład aglomeracji), w obrębie których planuje się wykonanie sieci kanalizacji sanitarnej, wraz ze wskazaniem charakteru obszaru (obszar objęty formą ochrony przyrody zgodnie z ustawą o ochronie przyrody - określić jakiej; teren strefy ochronnej ujęcia wody etc.): **Nie planuje się budowy sieci kanalizacyjnej.** W związku z powyższym nie wylicza się wskaźnika koncentracji.

Łączna długość istniejącej sieci kanalizacyjnej w aglomeracji wynosi - **87,50 km. W tym grawitacyjnej 19,5 km, tłocznej 68,00 km.**

2. Opis gospodarki ściekowej w aglomeracji

(§ 4 ust. 1 pkt. 1 lit b rozporządzenia)

2.1 Informacje na temat oczyszczalni ścieków.

Na terenie aglomeracji występują dwie oczyszczalnie ścieków.

Pierwsza oczyszczalnia znajduje się w miejscowości Jedwabno - natomiast druga w miejscowości Bałdy. Pozostali mieszkańcy, którzy nie korzystają ze zbiorczej sieci kanalizacyjnej posiadają w swoich gospodarstwach domowych zbiorniki bezodpływowe na ścieki oraz przydomowe oczyszczalnie.

Ilość ścieków powstających na terenie aglomeracji nie objętych systemem kanalizacji powstałych z terenu gminy Jedwabno oraz gminy Purda za **IV kwartał 2019; I kwartał 2020; II kwartał i III kwartał 2020** wynosi ok. 9557,5 m³/rok.

Na terenie gminy Jedwabno istnieją indywidualne systemy oczyszczania ścieków: 4 przydomowych oczyszczalni ścieków. Na terenie Gminy Jedwabno znajduje się 22 zbiorników bezodpływowych.

Na terenie gminy Purda istnieją indywidualne systemy oczyszczania ścieków: 2 przydomowe oczyszczalnie ścieków. Na terenie Purda znajduje się 15 zbiorników bezodpływowych

2.2 Nazwa oczyszczalni ścieków: *Jedwabno*

Typ oczyszczalni: mechaniczno-biologiczna

Lokalizacja oczyszczalni ścieków (adres): *ul. 1 Maja dz. nr 362/2, 12-122 Jedwabno*

Dane kontaktowe (telefon, e-mail, fax): *tel. 501 046 006,*

Pozwolenie wodnoprawne na odprowadzanie ścieków z oczyszczalni do środowiska:

- organ: *Państwowe Gospodarstwo Wodne Wody Polskie, data wydania 14 maja 2018 r.*

- decyzja: *BI.ZUZ.5.421.77.2018 Ł.B*

- termin ważności decyzji: *do dnia 13.05.2028 r.*

Współrzędne geograficzne oczyszczalni: szerokość 53,301497, długość 20,4346881

Przepustowość oczyszczalni zgodnie z pozwoleniem wodno prawnym znak *BI.ZUZ.5.421.77.2018 Ł.B* z dnia 14 maja 2018 r.:

$Q_{max\ s} = 0,0148\ m^3/s,$

$Q_{śr.d} = 650\ m^3/d,$

$Q_{dop. rok} = 237250\ m^3/rok.$

Projektowa wydajność oczyszczalni ścieków [RLM]: 5525

Ilość ścieków dostarczanych do oczyszczalni ścieków Jedwabno, zgodnie z danymi z okresu rocznego za IV kwartał 2019 oraz I, II i III kwartał 2020 roku:

- Ścieki dopływające siecią kanalizacyjną z terenu aglomeracji [m^3/r]:

IV kwartał 2019 - 14 569 m^3 ; I kwartał 2020 - 10 946 m^3 ; II kwartał 2020 - 12 668 m^3 ; III kwartał 2020 - 15 024 m^3

- Ścieki dowożone (przydomowe oczyszczalnie/zbiorniki) z terenu aglomeracji [m^3/r]: **IV kwartał 2019 - 544,50 m^3 ; I kwartał 2020 - 698 m^3 ; II kwartał 2020 - 1110 m^3 ; III kwartał 2020 - 1916 m^3**

Ścieki dopływające siecią kanalizacyjną do oczyszczalni Jedwabno [m^3/ r]: **53 207 m^3/rok**

Ścieki dowożone do oczyszczalni Jedwabno ok. [m^3/ r]: **4 268,5 m^3/rok**

Średnie obciążenie oczyszczalni Jedwabno [m^3/ r]: **57475,5 m^3/rok**

Średnie obciążenie oczyszczalni Jedwabno [m^3/d]: **157,47**

Wylot cieku Szuć 1+680 posadowiony jest na rzędnej 129,93 m n. p. m. Wylotem odprowadzane są ścieki komunalne pochodzące z oczyszczalni ścieków. Współrzędne geograficzne odbiornika ścieków szerokość: 53°30'1491" N, 20°43'46881" E.

W oczyszczalni ścieków Jedwabno rocznie powstaje 2,0 Mg osadów ściekowych. Powstający w procesie biologicznego ścieków osad nadmierny jest stabilizowany tlenowo w wydzielonej komorze stabilizacji. Komora napowietrzana jest rusztem napowietrzającym, do którego powietrze dostarcza z pomieszczenia dmuchaw. Po zagęszczeniu osad kierowany jest do mechanicznego odwadniania. Po odwodnieniu jest higienizowany wapnem. Osad po wapnowaniu i po przebadaniu na zawartość metali ciężkich może być przeznaczony do przyrodniczego wykorzystania. Plac składowania osadu jest utwardzony, a odcieki odprowadzane są do wewnętrznej sieci kanalizacyjnej.

Podstawowe informacje na temat zamierzeń inwestycyjnych z zakresu budowy, rozbudowy lub modernizacji oczyszczalni: **Nie planuje się modernizacji oczyszczalni.**

2.3 Nazwa oczyszczalni ścieków: *Bałdy*

Typ oczyszczalni: mechaniczno-biologiczna

Lokalizacja oczyszczalni ścieków (adres): Bałdy, działka nr 35/5, obręb Bałdy, gmina Purda

Dane kontaktowe (telefon, e-mail, fax): 89 512 24 08

Pozwolenie wodnoprawne na odprowadzanie ścieków z oczyszczalni do środowiska:

- organ: Państwowe Gospodarstwo wodne Wody Polskie

- decyzja: BI.ZUZ.4.4210.91.2020.XK, data wydania 23 grudzień 2020 r.

- termin ważności decyzji: 12 grudzień 2030 r.

Współrzędne geograficzne oczyszczalni: szerokość 53,3537, długość 20,3630

Przepustowość oczyszczalni zgodnie z pozwoleniem wodno-prawnym znak: BI.ZUZ.4.4210.91.2020.XK z dnia 23 grudnia 2020 r.:

$Q_{\max s} = 0,002708 \text{ m}^3/\text{s}$,

$Q_{\text{śr.d}} = 180,0 \text{ m}^3/\text{d}$,

$Q_{\text{dop. rok}} = 85\,410 \text{ m}^3/\text{rok}$.

Projektowa wydajność oczyszczalni ścieków [RLM]: 1800

Ilość ścieków dostarczanych do oczyszczalni ścieków Bałdy, zgodnie z danymi z okresu rocznego za IV kwartał 2019 oraz I, II i III kwartał 2020 roku:

- Ścieki dopływające siecią kanalizacyjną z terenu aglomeracji [m^3/r]: **IV/19-2206 m^3 ; I/20-2023,21 m^3 ; II/20-2043,34 m^3 ; III/20-2641,06 m^3**

- Ścieki dowożone (przedomowe oczyszczalnie/zbiorniki) z terenu aglomeracji [m^3/r]: **IV/19-1161 m^3 ; I/20-1126 m^3 ; II/20-1234 m^3 ; III/20-1768 m^3**

Ścieki dopływające siecią kanalizacyjną do oczyszczalni Bałdy [$\text{m}^3/\text{d r}$]: **8913,61 m^3/rok**

Ścieki dowożone do oczyszczalni Bałdy ok. [m^3/r]: **5289 m^3/rok**

Średnie obciążenie oczyszczalni Bałdy [m^3/r]: **14202,61 m^3/rok**

Średnie obciążenie oczyszczalni Bałdy [m^3/d]: **38,91 m^3/d**

Miejsce zrzutu ścieków/odbiornik i współrzędne: rów melioracyjny szerokość 53,5934; długość 20,6076

2.4 Skład ścieków komunalnych dla oczyszczalni Baldy na podstawie danych z oczyszczalni ścieków

Wskaźnik		Surowe wartość (średnioroczna z pomiarów) za rok 2019	Dopuszczalne wartości zgodnie z pozwoleniem wodnoprawnym	Oczyszczone Wartość (średnioroczna z pomiarów) za rok 2019
BZT5	mg/l	0	25 mg/l	6
CHZT	mg/l	0	125 mg/l	49
Zawiesina	mg/l	0	35 mg/l	10
Azot ogólny	mg/l	0	0 mg/l	0
Fosfor ogólny	mg/l	0	0 mg/l	0

Na podstawie pozwolenia wodnoprawnego nie były robione surowe wartości średnioroczne powstałe z pomiarów ścieków komunalnych.

Skład ścieków komunalnych dla oczyszczalni Jedwabno na podstawie danych z oczyszczalni ścieków

Wskaźnik		Surowe wartość (średnioroczna z pomiarów) za rok 2019	Dopuszczalne wartości zgodnie z pozwoleniem wodnoprawnym	Oczyszczone Wartość (średnioroczna z pomiarów) za rok 2019
BZT5	mg/l	510	25 mg/l	9
CHZT	mg/l	1225	125 mg/l	65
Zawiesina	mg/l	387	35 mg/l	13
Azot ogólny	mg/l	0	15 mg/l	0
Fosfor ogólny	mg/l		2 mg/l	

Informacje dotyczące końcowego punktu zrzutu - Nie dotyczy

Aglomeracja Jedwabno posiada 2 oczyszczalnie ścieków, do której odprowadzane są ścieki z terenu aglomeracji.

Podstawowe informacje na temat zamierzeń inwestycyjnych z zakresu budowy, rozbudowy lub modernizacji oczyszczalni: **Nie planuje się modernizacji oczyszczalni.**

3. Informacje o systemie gospodarki ściekowej (§ 4 ust. 1 pkt. 1 lit c rozporządzenia)

3.1 Informacje o średniej dobowej ilości ścieków komunalnych powstających na terenie aglomeracji oraz składzie jakościowym tych ścieków.

Jakość ścieków komunalnych powstających na terenie aglomeracji dla gminy Jedwabno		
Wskaźnik	Wartość wskaźnika zanieczyszczeń	Uwagi
1		3

BZT ₅ [mgO ₂ /l]	510	Dane zgodnie z KPOSK 2019
ChZT _{Cr} [mgO ₂ /l]	1225	
Zawiesina ogólna [mg/l]	387	
Fosfor ogólny [mgP/l]	0	
Azot ogólny [mgN/l]	0	

Przepustowość oczyszczalni Jedwabno (zgodnie z pozwoleniem wodno-prawnym):

Q_{max s} = 0,0148 m³/s,

Q_{śr.d} = 650 m³/d,

Q_{dop. rok} = 237250 m³/rok.

Przepustowość oczyszczalni Bałdy (zgodnie z pozwoleniem wodno-prawnym):

Q_{max s} = 0,002708 m³/s,

Q_{śr.d} = 180,0 m³/d,

Q_{dop. rok} = 85 410 m³/rok.

3.2 Informacja o ilości i składzie jakościowym ścieków przemysłowych odprowadzanych przez zakłady do systemu kanalizacji zbiorczej - Nie dotyczy

3.3 Informacja o zakładach, których podłączenie do systemu kanalizacji zbiorczej jest planowane – Nie dotyczy

4. Uzasadnienie określonej równoważnej liczby mieszkańców (RLM) aglomeracji.

Przy określaniu równoważnej liczby mieszkańców aglomeracji zgodnie z § 2 Rozporządzenia Ministra Gospodarki Morskiej i Żeglugi Śródlądowej z dnia 27 lipca 2018r. w sprawie sposobu wyznaczania obszarów i granic aglomeracji (Dz. U. z 2018r. poz. 1586) uwzględniono ścieki pochodzące od:

- stałych mieszkańców aglomeracji (gdzie: 1 RLM aglomeracji odpowiada 1 stałemu mieszkańcowi aglomeracji) - **3679RLM**
- pochodzące z przemysłu w aglomeracji, przy czym ładunek przelicza się zgodnie z art. 86 ust. 3 pkt. 2 ustawy Prawo wodne) – **0 RLM**
- od osób czasowo przebywających w aglomeracji gdzie 1 RLM aglomeracji odpowiada 1 zarejestrowanemu miejscu noclegowemu - **2091 RLM**
- stałych mieszkańców na terenie aglomeracji, korzystających z indywidualnych systemów oczyszczania ścieków komunalnych (zbiorniki bezodpływowe), **50 RLM**
- osób czasowo przebywających na terenie aglomeracji korzystających z indywidualnych systemów oczyszczania ścieków komunalnych (zbiorniki bezodpływowe), **65 RLM**

Wskaźnik skanalizowania aglomeracji wyniesie 98,05 %.

4.1 RLM korzystających z sieci kanalizacyjnej:

Wyszczególnienie:	RLM
Liczba stałych mieszkańców aglomeracji korzystających z istniejącej sieci kanalizacyjnej	3679
Liczba osób czasowo przebywających w aglomeracji korzystających z sieci kanalizacyjnej	2091

RLM przemysłu	0
RAZEM RLM	5770

4.2 RLM dostarczany do oczyszczalni taborem asenizacyjnym:

Wyszczególnienie:	RLM
Liczba stałych mieszkańców na terenie aglomeracji, korzystających z indywidualnych systemów oczyszczania ścieków komunalnych (zbiorniki bezodpływowe), określona na podstawie rejestrów prowadzonych przez gminę	50
Liczba osób czasowo przebywających na terenie aglomeracji korzystających z indywidualnych systemów oczyszczania ścieków komunalnych (zbiorniki bezodpływowe), , określona na podstawie rejestrów prowadzonych przez gminę	65
RLM przemysłu	0
RAZEM RLM	115

Równoważna Liczba Mieszkańców RLM (suma)	5885
---	-------------

- 4. Informacja o ilości ścieków powstających na terenie aglomeracji nieobjętych systemem kanalizacji zbiorczej, gdzie zastosowano systemy indywidualne albo planuje się zastosowanie systemów indywidualnych lub innych rozwiązań zapewniających taki sam poziom ochrony środowiska jak w przypadku systemów kanalizacji zbiorczej.**

Ilość zbiorników bezodpływowych na terenie aglomeracji: 37 szt.

Ilość przydomowych oczyszczalni ścieków na terenie aglomeracji: 6 szt.

Ilość ścieków dostarczonych taborem asenizacyjnym z terenu aglomeracji : 9 557 m³/rok

- 5. Informacje o strefach ochronnych ujęć wody, zawierające oznaczenie aktów prawa miejscowego lub decyzji ustanawiających te strefy oraz zakazy, nakazy i ograniczenia obowiązujące na tych terenach.**

(§ 4 ust. 1 pkt 1 lit d rozporządzenia)

Ujęcie wody w miejscowości Jedwabno (działka nr 177) funkcjonuje w oparciu o Decyzję uzyskana od Dyrektora Zarządu Zlewni w Ostrołęce nr BI.ZUZ.5.410.1.2018 M.B z dnia 29 sierpnia 2018 r. W skład ujęcia wchodzi trzy studnie:

1. Nr 1, nr 2 w miejscowości Witowo znajdujących się na działce nr 168, obręb geodezyjny Witowo, gmina Jedwabno, powiat Szczycki, składającego się z wspólnego obszaru w formie wieloboku o wymiarach: 33 m x 10 m x 20 m x15 m x20 m;

2. Nr 3 w miejscowości Czarny Piec znajdującej się na działce nr 171/4, obręb geodezyjny Czarny Piec, gmina Jedwabno, powiat szczycieński, składającego się z wspólnego obszaru w formie prostokąta o wymiarach: 10 m x 15 m.

Strefy ochrony pośredniej nie ustanowiono. Woda podziemna z tych studni wykorzystywana jest dla potrzeb socjalno-bytowych i gospodarczych mieszkańców miejscowości oraz turystów.

Dla ustanowionych terenów ochrony bezpośredniej wprowadza się następujące zakazy i nakazy:

1. Zakaz użytkowania gruntów do celów nie związanych z eksploatacją ujęć wody;
2. Nakaz odprowadzania wód odpadowych lub roztopowych w sposób uniemożliwiający przedostanie się ich do urządzeń służących do poboru wody;
3. Nakaz zagospodarowania terenu zielenią;
4. Nakaz odprowadzania poza granicę terenu ochrony bezpośredniej ścieków z urządzeń sanitarnych przeznaczonych do użytku dla osób zatrudnionych przy obsłudze urządzeń służących do poboru;
5. Nakaz ograniczenia wyłącznie do niezbędnych potrzeb przebywania osób niezatrudnionych przy obsłudze urządzeń służących do poboru wody.

Zgodnie z pozwoleniem wodnoprawnym Zakład Gospodarki Komunalnej zobowiązany jest do dopełniania i przestrzegania warunków:

1. Utrzymywanie w należyтым stanie technicznym i eksploatacyjnym urządzeń służących do oczyszczania i odprowadzania ścieków komunalnych;
2. Prowadzenie pomiaru natężenia przepływu ścieków oczyszczanych odprowadzanych do cieku Szuć przy pomocy przepływomierza znajdującego się w studni przepływomierza oczyszczalni;
3. Zaspokajanie ewentualnych roszczeń powstałych na skutek niewłaściwej eksploatacji oczyszczalni;
4. Dokonywanie w regularnych odstępach czasu badań oczyszczonych ścieków komunalnych z częstotliwością 12 średniodobowych próbek w ciągu roku a jeżeli zostanie wykazane, że ścieki spełniają wymagane warunki – 4 próbki w następnym roku; w przypadku gdy jedna próbka z czterech pobranych nie spełnia wymaganych warunków w następnym roku pobiera się ponownie 12 próbek – jako miejsce poboru prób kontrolnych ścieków oczyszczonych wskazuje się studnię przepływomierza znajdującą się na oczyszczalni ścieków;
5. Dokonywanie w regularnych odstępach czasu badań oczyszczonych ścieków komunalnych z częstotliwością 12 średniodobowych próbek w ciągu roku a jeżeli zostanie wykazane, że ścieki spełniają wymagane warunki – 4 próbki w następnym roku; w przypadku gdy jedna próbka z czterech pobranych nie spełnia wymaganych warunków w następnym roku pobiera się ponownie 12 próbek – jako miejsce poboru prób kontrolnych ścieków surowych wskazuje się studnię sprężoną znajdującą się na oczyszczalni ścieków;
6. Utrzymywanie w należyтым stanie technicznym wylotu oraz rzeki Szuć w km 0+000 – 1+680 tj. od ujścia cieku rzeki Szuć do rzeki Omulew do miejsca zrzutu ścieków poprzez coroczne wykaszanie skarp i dna cieku;
7. Prowadzenie badań wód odbiornika 6 razy w ciągu roku w odstępach dwumiesięcznych w zakresie parametrów fizykochemicznych oraz substancji priorytetowych zawartych we wprowadzanych ściekach w przekrojach powyżej oraz poniżej miejsca wprowadzania ścieków w odległości nie większej niż 200 m od przekroju wprowadzania ścieków oraz odległości nie większej niż przekrój wprowadzania ścieków przez innego użytkownika;

8. W sytuacji awarii urządzeń istotnych dla realizacji pozwolenia wodno prawnego należy bezzwłocznie przystąpić do usuwania przyczyn awarii;
9. Przedkładanie organowi wydającemu pozwolenie wodno prawne oraz właściwemu organowi Inspekcji Ochrony Środowiska wyników pomiarów ilości i jakości ścieków wprowadzanych do wód zgodnie z obowiązującymi przepisami prawa;
10. Informowanie organu wydającego pozwolenie wodnoprawne o wszystkich istotnych zmianach w zakresie odprowadzania ścieków.

Na terenie gminy Purda w zasięgu aglomeracji Jedwabno znajduje się ujęcie wody w Butrynach na działce nr 131/5, obręb Butryny, gmina Purda, dla którego została ustanowiona strefa ochrony bezpośredniej (min. 8-10 m od obudowy studni) decyzją Starostwa Powiatowego w Olsztynie z dnia 12.02.2005 r., znak: GŚ.VII 6223/08/04/05. Dla ww. ujęcia nie ustanowiono strefy ochrony pośredniej. Na podstawie art. 128 Prawa wodnego (t. j. Dz. U z 2020 poz. 310) do obowiązków na terenie ochrony bezpośredniej należy:

- odprowadzać wody opadowe lub roztopowe w sposób uniemożliwiający przedostawanie się ich do urządzeń służących do poboru wody;
- zagospodarować teren zielenią;
- odprowadzać poza granicę terenu ochrony bezpośredniej ścieki z urządzeń sanitarnych przeznaczonych do użytku dla osób zatrudnionych przy obsłudze urządzeń służących do poboru wody;
- ograniczyć wyłącznie do niezbędnych potrzeb przebywanie osób niezatrudnionych przy obsłudze urządzeń służących do poboru wody.

Teren ochrony bezpośredniej zgodnie z art. 129 Prawa wodnego należy ogrodzić, a jego granice przebiegające przez wody powierzchniowe oznaczyć za pomocą rozmieszczonych w widocznych miejscach stałych znaków stojących lub pływających. Na ogrodzeniu oraz znakach należy umieścić tablice zawierające informację o ustanowieniu strefy ochronnej i zakazie wstępu osób nieupoważnionych.

6. Informacje o obszarach ochronnych zbiorników wód śródlądowych, zawierające oznaczenie aktów prawa miejscowego ustanawiających te obszary oraz zakazy, nakazy i ograniczenia obowiązujące na tych obszarach.

(§ 4 ust. 1 pkt. 1 lit e rozporządzenia)

Na obszarze aglomeracji Jedwabno nie ustanowiono obszarów ochronnych zbiorników wód śródlądowych

(w związku z powyższym nie uwzględnia się ich na załączniku graficznym).

7. Informacje o formach ochrony przyrody, o których mowa w art. 6 ustawy z dnia 16 kwietnia 2004r. o ochronie przyrody, zawierające nazwę formy ochrony przyrody oraz tytuł i miejsce ogłoszenia aktu prawnego tworzącego, ustanawiającego albo wyznaczającego formę ochrony przyrody, oraz informacje o obszarach mających znaczenie dla Wspólnoty znajdujących się na liście, o której mowa w art. 27 ust. 1 tej ustawy.

(§ 4 ust. 1 pkt. 1 lit frozporządzenia)

Na terenie aglomeracji Jedwabno występują formy ochrony przyrody, o których mowa w ustawie z dnia 16 kwietnia 2004 roku o ochronie przyrody (Dz.U. z 2020 r. poz. 55, z późn. zm. tj z dnia 2020.01.14) - Obszar Chronionego Krajobrazu Puszczy Napiwodzko – Ramuckiej, w którym obowiązują przepisy Uchwały Nr XXX/669/17 Sejmiku Województwa Warmińsko – Mazurskiego z dnia 26 września 2017r. w sprawie wyznaczenia Obszaru Chronionego Krajobrazu Puszczy Napiwodzko-Ramuckiej (Dz. Urz. Woj. Warm. - Maz poz. 4143) oraz obszar specjalnej ochrony ptaków NATURA 2000 „Puszcza Napiwodzko-Ramucka” (kod obszaru PLB 280007), który został wyznaczony na mocy rozporządzenia Ministra Środowiska z dnia 12 stycznia 2011 roku w sprawie obszarów specjalnej ochrony ptaków (Dz.U. 2011 nr 25 poz. 133) oraz na obszarze specjalnej ochrony siedlisk NATURA 2000 „Ostoja Napiwodzko - Ramucka” (kod obszaru PLH280052), zatwierdzonym Decyzją Komisji z dnia 10 stycznia 2011 roku w sprawie przyjęcia na mocy dyrektywy Rady 92/43/EWG czwartego zaktualizowanego wykazu terenów mających znaczenie dla Wspólnoty składających się na kontynentalny region biogeograficzny (numer aktu normatywnego K(2010)9669).

Na terenie gminy Jedwabno ochroną pomnikową objęte są drzewa pojedyncze i ich zgrupowania. Są to:

- dąb szypułkowy *Quercus robur*, obwód pnia 520 cm (Jedwabno L-ctwo Nowy Las oddz. 350) (1971), 100m od mostu na rz. Czarnej Rlb-16/61/52 29.12.1952 r.
- dąb szypułkowy *Quercus robur* obwód pnia 490 (Jedwabno L-ctwo Jedwabno oddz. 229 (1971)), opodal wypł rz. Czarnej z jez. Dłużek Rlb-16/64/52 29.12.1952 r.
- dąb szypułkowy *Quercus robur* obwód pnia 410 (Jedwabno L-ctwo Grobka oddz. 260 (1971)) Rlb-16/65/52 29.12.1952 r.
- dąb szypułkowy *Quercus robur*- 14 szt. Obwód pnia od 130 do 370 - Jedwabno przy szosie ze wsi Dłużek do osady leśnej Dłużek - R-X-308/64 14.03.1964 r.
- lipa drobnolistna *Tilia cordata* „Lipy Bartne”- 2 szt. obwód pnia 442 i 500 - Jedwabno Przy leśniczówce Rekownica, oddz. 208t E od J. Rekowego - RGŻL-op-409/84 11.06.1984 r.
- dąb szypułkowy *Quercus robur*- 10 szt. obwód pnia od 360 do 510 - Jedwabno L-ctwo N. Las oddz. 336, k. wsi Nowe Borowe (Dz. Urz. Woj. Olsztyńskiego Nr 12 poz. 236 z 31.12.1986r.)
- dąb szypułkowy *Quercus robur*- 5 szt. obwód pnia od 390 do 510 - Jedwabno L-ctwo N. Las oddz. 353, k. wsi Nowe Borowe (Dz. Urz. Woj. Olsztyńskiego Nr 12 poz. 236 z 31.12.1986r.)
- dąb szypułkowy *Quercus robur* – 2 szt. obwód pnia 320 i 450 - Jedwabno L-ctwo N. Las oddz. 334, tworzą „bramę” rez. „Dęby Napiwodzkie” (Dz. Urz. Woj. Olsztyńskiego Nr 12 poz. 236 z 31.12.1986r.)
- dąb szypułkowy *Quercus robur*- 2 szt. (jeden obumierający), tworzące „bramę” do rezerwatu „Dęby Napiwodzkie” obwód pnia od 435 do 440 - Jedwabno N-ctwo Jedwabno oddz. 299b, powyżej mostka na rz. Czarnej (Dz. Urz. Woj. Olsztyńskiego Nr 4 poz. 88 z 15.03.1989 r.)

- dagleżja zielona- 7 szt. Pseudotsuga menziesii obwód pnia od 170 do 270 - Jedwabno N-ctwo Jedwabno, L-ctwo Jedwabno, oddz. 247c (Dz. Urz. Woj. Olsztyńskiego Nr 7 poz. 77 z 18.02.1994 r.)
- dąb szypułkowy Quercus robur- 3 szt., lipa drobnolistna Tilia cordata- 12 szt. obwód pnia od 240 do 442 203-408 - Jedwabno N-ctwo Wielbark, L-ctwo Przegańsk, oddz. 92a i 93b, przy b. „Moście Przegańskim” na rz. Omulew (Dz. Urz. Woj. Olsztyńskiego Nr 35 poz. 493 z 18.12.1997 r.)
- lipa drobnolistna Tilia cordata obwód pnia 295+243+ 237+ 260 - Jedwabno m. Narty, dz. nr 46/26 (Uchwała Nr XXIV/209/97 Rady Gminy w Jedwabnie 1996 r.)

Na terenie gminy Purda znajduje się 18 pomników przyrody. 15 z nich zostało zlokalizowanych w południowej części gminy. Są to:

Pojedyncze drzewa:

- Dąb - obw. 400 cm, wys. 17 m, na terenie leśnictwa Mendryny w pobliżu jeziora Kośno (Rlb-16/74/52 29.12.1952 r.)
- Dąb - obw. 330 cm, wys. 28 m, na terenie leśnictwa Przykop (Rlb-16/79/52 29.12.1952 r.)
- Lipa - obw. 600 cm, wys. 22 m, w Bałdach (Zarz. Nr 21 Woj. Olsztyńskiego 08.03.1989 r.)
- Lipa - obw. 495 cm, wys. 21 m, w parku podworskim w Bałdach (Zarz. Nr 21 Woj. Olsztyńskiego 08.03.1989 r.)
- Lipa o dwu pniach - obw. 600 cm, wys 27 m, na podwórzu leśniczówki koło Butryn (Zarz. Nr 21 Woj. Olsztyńskiego 08.03.1989 r.)
- Dąb - obw. 410 cm, wys. 26 m, na terenie leśnictwa Dzierzguny (Dz. Urz. Woj. Olsztyńskiego Nr 7, poz. 77, 1994 r)
- Dąb - obw. 400 cm, wys. 26 m, na terenie leśnictwa Dzierzguny (Dz. Urz. Woj. Olsztyńskiego Nr 7, poz. 77, 1994 r)
- Dąb - obw. 420 cm, wys. 26 m, na terenie leśnictwa Dzierzguny (Dz. Urz. Woj. Olsztyńskiego Nr 7, poz. 77, 1994 r)
- Dąb - obw. 380 cm, wys. 24 m, na terenie leśnictwa Dzierzguny (Dz. Urz. Woj. Olsztyńskiego Nr 7, poz. 77, 1994 r)
- Dąb - obw. 440 cm, wys. 26 m, na terenie leśnictwa Dzierzguny (Dz. Urz. Woj. Olsztyńskiego Nr 7, poz. 77, 1994 r)
- Dąb - obw. 395 cm, wys. 24 m, na terenie leśnictwa Dzierzguny (Dz. Urz. Woj. Olsztyńskiego Nr 7, poz. 77, 1994 r)
- Lipa drobnolistna - obw. 480-262 cm, wys. 20 m, (D z . Ur z . W o j . W a r m . - M a z . Nr 1 5 2 , p o z . 2 5 1 3 , 2 0 0 1 r .)
- Dąb szypułkowy - obw. 380 cm, wys. 26 m, w Nowej Wsi, na terenie nadleśnictwa Olsztyn (D z . Ur z . W o j . W a r m . - M a z . Nr 1 5 2 , p o z . 2 5 1 3 , 2 0 0 1 r .)
- Dąb szypułkowy obw. 460 cm, wys. 32 m,
- Dęby - o obw. 430 i 470 cm, wys. 26 i 23 m, (Nr 329/68 26.06.1968 r.)
- Skupisko 40 jałowców o obw. 35-65 cm i wys. 1,5-3,5 m, (Zarz. Nr 21 Woj. Olsztyńskiego 08.03.1989 r.)
- dagleżji o obw. 240-320 cm, wys. 27-29 m. (Dz. Urz. Woj. Olsztyńskiego Nr 1, poz. 4, 1993 r.)

8. Badanie spełnienia przez aglomerację warunków Dyrektywy ściekowej 91/271/EWG.

a) Warunek I (art. 3 Dyrektywy) procent skanalizowania w aglomeracji.¹

stopień skanalizowania po zrealizowaniu planowanej do budowy sieci kanalizacyjnej	98,05%
---	--------

wwarunek spełniony

b) Warunek II (art. 10 Dyrektywy)

Całkowity RLM aglomeracji = **5885 RLM**

- wydajność oczyszczalni Jedwabno w aglomeracji (wyrażona w RLM).²: **5525 RLM**

- wydajność oczyszczalni Bałdy w aglomeracji (wyrażona w RLM).³: **1800 RLM**

Warunek spełniony: RLM aglomeracji < RLM oczyszczalni

c) Warunek III (art. 4 i art. 5 Dyrektywy) standardy oczyszczania ścieków⁴

Skład ścieków oczyszczonych z Oczyszczalni Ścieków w aglomeracji za rok 2019 zgodnie z KPOŚK:

Parametry ścieków		Najwyższe dopuszczalne wartości substancji zgodnie z Zał. Nr 3 do Rozporządzenia Ministra Gospodarki Morskiej i Żeglugi Śródlądowej z dnia 12 lipca 2019 r	Oczyszczone gmina Jedwabno	Oczyszczone gmina Purda
BZT5	mg/l	25	9	6
CHZT	mg/l	125	65	49
Zawiesina	mg/l	35	13	10
Azot ogólny	mg/l	15	0	0
Fosfor ogólny	mg/l	2	0	0

Warunek spełniony – parametry ścieków oczyszczonych w okresie za rok są niższe od wartości dopuszczalnych określonych w Rozporządzeniu Ministra Gospodarki Morskiej i Żeglugi Śródlądowej z dnia 12 lipca 2019 r. w sprawie substancji szczególnie szkodliwych dla środowiska wodnego oraz

¹ Wyposażenie aglomeracji w systemy zbierania ścieków komunalnych gwarantujące blisko 100% poziom obsługi.

² Wydajność oczyszczalni ścieków w aglomeracjach odpowiada przynajmniej ładunkowi generowanemu na ich obszarze.

³ Wydajność oczyszczalni ścieków w aglomeracjach odpowiada przynajmniej ładunkowi generowanemu na ich obszarze.

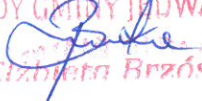
⁴ Standardy oczyszczania ścieków w oczyszczalniach uzależnione są od wielkości aglomeracji. Jakość ścieków oczyszczonych odprowadzanych z każdej oczyszczalni powinna być zgodna z wymaganiami Prawa wodnego i Rozporządzenia Ministra Gospodarki Morskiej i Żeglugi Śródlądowej z dnia 12 lipca 2019 r. w sprawie substancji szczególnie szkodliwych dla środowiska wodnego oraz warunków, jakie należy spełnić przy wprowadzaniu do wód lub do ziemi ścieków, a także przy odprowadzaniu wód opadowych lub roztopowych do wód lub do urządzeń wodnych (Dz. U. z 2019 r., poz. 1311).

warunków, jakie należy spełnić przy wprowadzaniu do wód lub do ziemi ścieków, a także przy odprowadzaniu wód opadowych lub roztopowych do wód lub do urządzeń wodnych (Dz. U. z 2019 r., poz. 1311).

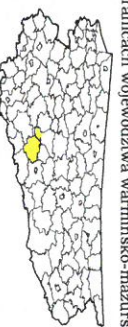
Podpisy osoby upoważnionej do reprezentowania Wnioskodawcy

(data, imię i nazwisko /pieczęć imienna/ podpis)

(pieczęć Wnioskodawcy)

PRZEWODNICZĄCA
RADY GMINY JEDWABNO

Elżbieta Brzóska

Załącznik Nr 2 do uchwały Nr XXV/127/10 Rady Gminy Jedwabno z dnia 30.12.2010r.

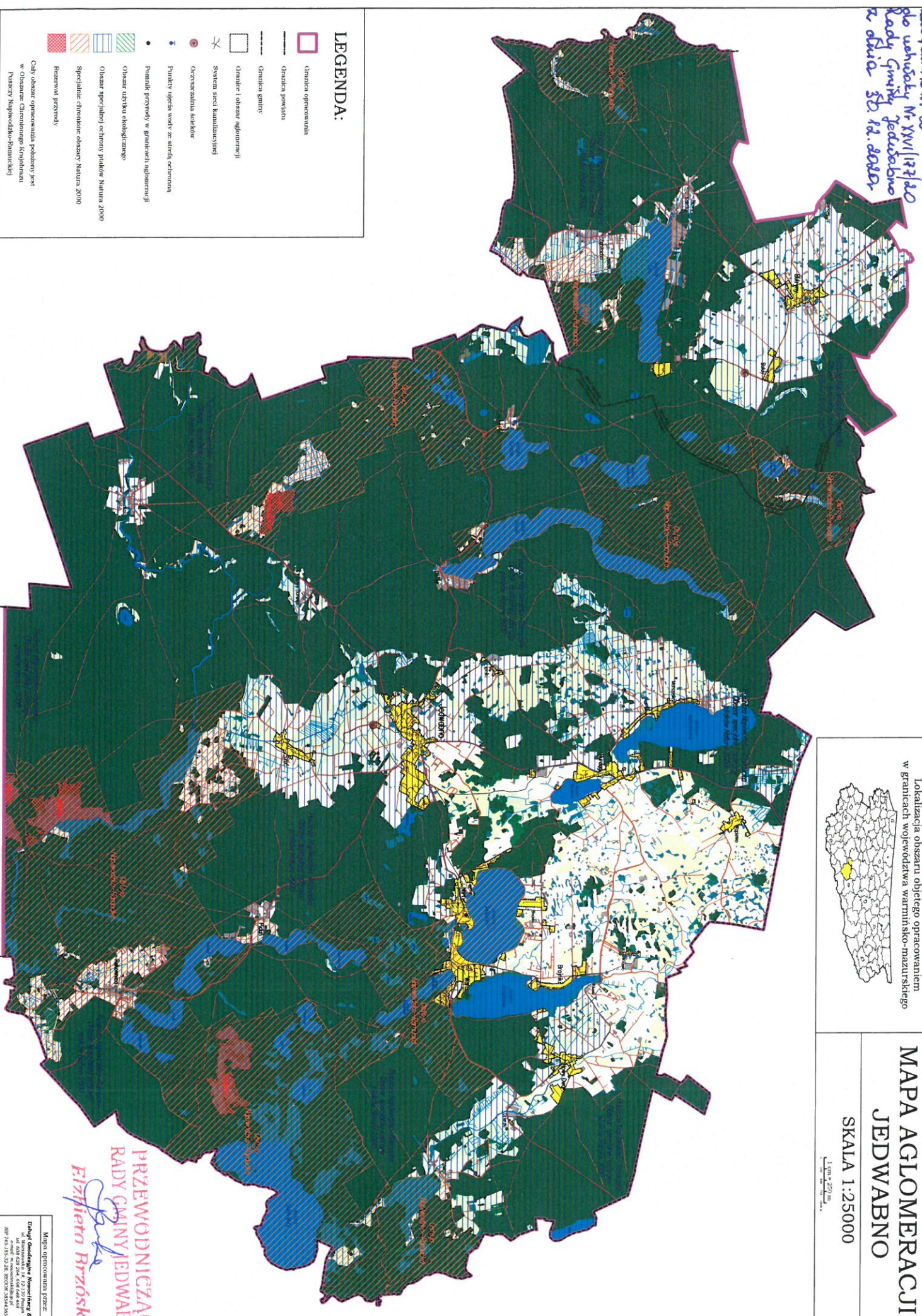


Lokalizacja obszaru objętego opracowaniem w granicach województwa warmińsko-mazurskiego

MAPA AGLOMERACJI JEDWABNO

SKALA 1:25000

1 cm = 250 m



LEGENDA:

- Granica aglomeracji
- Granica powiatu
- Granica gminy
- Granice i obszary aglomeracji
- System sieci kanalizacyjnej
- Oczyszczalnia ścieków
- Punkty ujęcia wody ze źródła ochronianego
- Pomnik przyrody w granicach aglomeracji
- Obszar uciążliwego ekologicznego
- Obszar specjalnej ochrony ptaków Natura 2000
- Specjalnie chronione obszary Natura 2000
- Rezerwy przyrody
- Cały obszar opracowania podlega jest w Obszarze Chronionego Krajobrazu Państwa (Mapywidlo-Krajobraz)

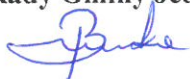
PRZEWODNICZĄCA
RADY GMINY JEDWABNO
Ezylfieta Brzóska

Mapa opracowana przez:
Dahlg Designing & Consulting S.C.
ul. 609 628 264, 609 644 400
NIP 743 183 32 26, REGON 149441830

Imienny wykaz głosowania radnych

Rady Gminy Jedwabno nad uchwałą nr XXVI/177/20 z dnia 30 grudnia 2020 roku w sprawie wyznaczenia obszaru i granic aglomeracji Jedwabno.

Lp.	Nazwisko i imię	Głos „za”	Głos „przeciw”	Głos „wstrzymujący się”
1.	Iwona Arbatowska	X		
2.	Elżbieta Brzóska	X		
3.	Daniel Dunajski	X		
4.	Grażyna Jaguszevska	X		
5.	Sylwester Janowski	X		
6.	Krystyna Kabała	X		
7.	Teresa Licka	X		
8.	Jan Mil	—		
9.	Dariusz Piórkowski	X		
10.	Kamila Szczepańska	X		
11.	Adam Szewczyk	X		
12.	Magdalena Sznajder	—		
13.	Marianna Szydlik	X		
14.	Danuta Trzcńska	X		
15.	Katarzyna Wiktorowska	X		
Podsumowanie:		13	0	0

Przewodnicząca
Rady Gminy Jedwabno

(Elżbieta Brzóska)

