

UCHWAŁA Nr LXII/463/24

Rady Gminy Jedwabno

z dnia 27 marca 2024 roku

w sprawie zaopiniowania wniosku Nadleśnictwa Korpele o uznanie za ochronne lasów Skarbu Państwa położonych w granicach administracyjnych gminy Jedwabno.

Na podstawie art. 18 ust. 2 pkt 15 ustawy z dnia 8 marca 1990 r. o samorządzie gminnym (t.j. Dz. U. z 2023 r. poz. 40, z późn. zm.) w związku z art. 16 ust. 2 ustawy z dnia 28 września 1991 r. o lasach (t.j. Dz. U. z 2023 r. poz. 1356 z późn.zm.), Rada Gminy Jedwabno uchwała, co następuje:

§ 1.

1. Opiniuje się negatywnie przedstawiony przez Nadleśnictwo Korpele wniosek o uznanie za ochronne lasów obejmujących powierzchnię 1 127,59 ha położonych w granicach administracyjnych gminy Jedwabno. Wykaz lasów stanowi załącznik nr 1 do niniejszej uchwały.
2. Położenie projektowanych lasów ochronnych przedstawiono na mapie przeglądowej, stanowiącej załącznik nr 2 do niniejszej uchwały.

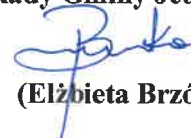
§ 2.

Wykonanie uchwały powierza się Wójtowi Gminy Jedwabno.

§ 3.

Uchwała wchodzi w życie z dniem podjęcia.

**Przewodnicząca
Rady Gminy Jedwabno**

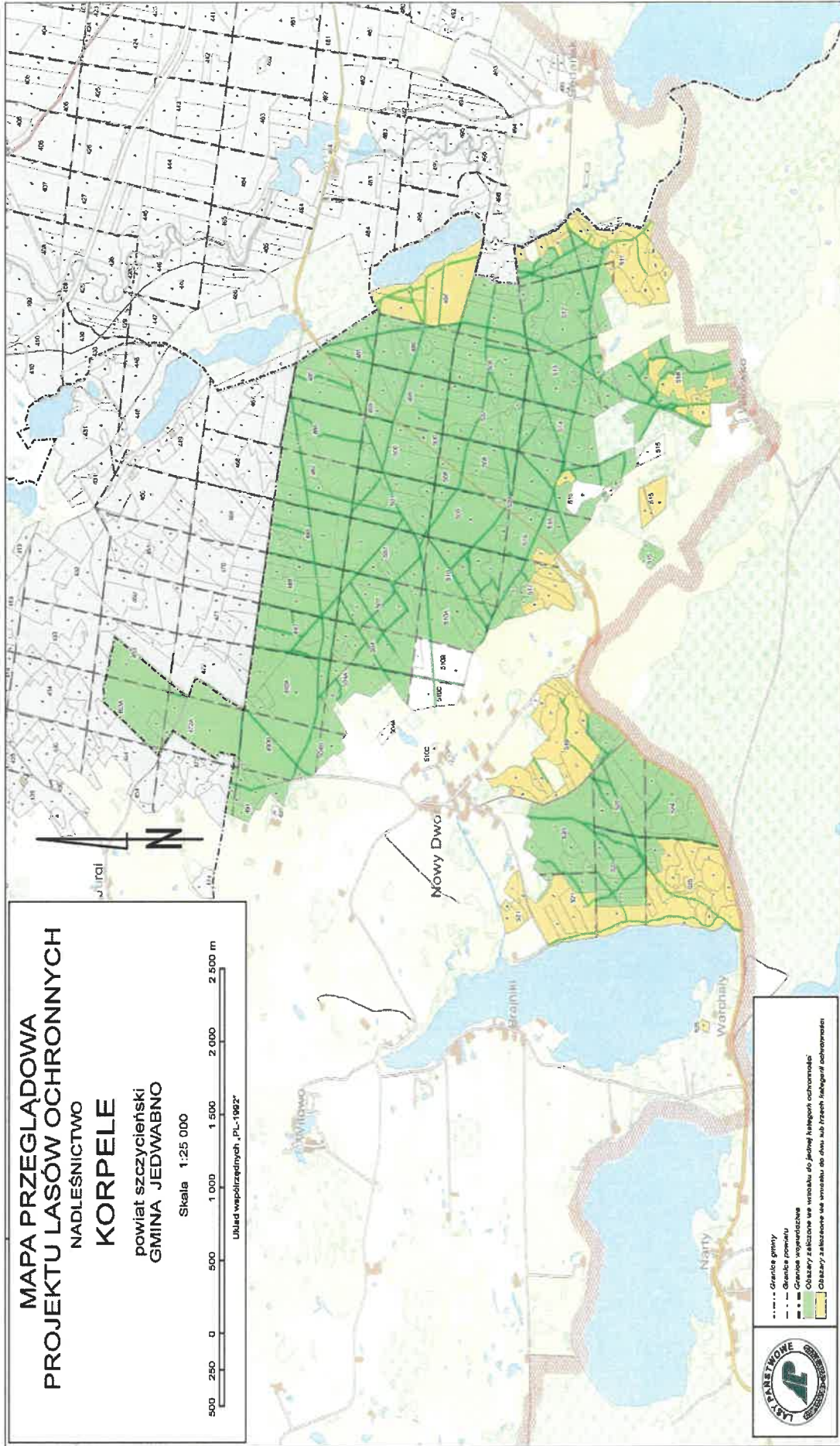

(Elżbieta Brzóska)

WYKAZ LASÓW WNIOSKOWANYCH O UZNANIE ZA OCHRONNE

Nadleśnictwo Korpele, Obręb Korpele, Gmina Jedwabno

Wiodąca kategoria ochronności (inne kategorie)		Określenie powierzchni i opis lasu		Opis lasu		Uzasadnienie wniosku		Wnioskowane szczególne sposoby prowadzenia gospodarki leśnej	
1	2	3	4	5	6				
1. Lasy ochronne cenne	453 d, 453A c,d, 454 i, 472 c, 472A a-c,f,473 a,l, 485 b-j, 486 a-c, 487, 488, 489, 490, 490A, 490B, 491 a-g, 497 f, 498, 499, 500, 501, 502, 503, 504, 504A a-d,504B, 505 d-h,j, 506, 507, 508, 509, 510,510A, 511 b,d,h,j,m, 512 a-k, 513, 514,515 a-d,h-j,l-n,p,r, 516 a-c,f, 517 a-f, 518 a-f,h-j,l,o,p, 519 r-t, 520, 521 g,k, 522, 523 a-g, 524, 525 a,b,	921,92	Różnowiekowe drzewostany, głównie sosnowe, dębowe oraz mieszane występujące na siedliskach borowych i lasowych, sporadycznie wilgotnych. Biotopy występowania wielu rzadkich gatunków ptaków. Ze względu na swoją wartość znalazły się w zasięgu obszarów Natura 2000 (z Dyrektywy Ptasiej).	a) cel uznania b) skutki społeczne c) skutki przyrodnicze d) skutki ekonomiczne	Cel uznania - zachowanie lasów na obszarach cennych przyrodniczo wchodzących w skład europejskiej sieci obszarów chronionych ze względu na występowanie chronionych i rzadkich gatunków ptaków. Skutki społeczne - ograniczenie użytkowania lasów, polepszenie walorów krajobrazowych i turystycznych. Skutki przyrodnicze - zwiększenie różnorodności biologicznej ekosystemów leśnych. Skutki ekonomiczne - zmniejszenie poziomu dochodów Lasów Państwowych z tytułu eksploatacji lasów.	a) ograniczenie pozyskania b) nakazy wykonywania określonych zabiegów c) konieczność założenia i utrzymania urządzeń ochronnych d) ograniczenie udostępniania lasu	Zagospodarowanie lasów gwarantujące zachowanie występujących na obszarze Natura 2000 chronionych gatunków ptaków i ich siedlisk w stanie niepogorszonym. Ograniczenie zrębowego sposobu zagospodarowania lasu na korzyść cięć przerębowych. Dopuszczone prowadzenie zabiegów hodowlano-ochronnych podnoszących kondycję drzewostanów i przywracających naturalne układy ekologiczne. Brak szczególnych ograniczeń, co do dostępnienia rekreacyjnego.		
2. Lasy ochronne wodochronne, cenne	497 a-d, 511 a,f,g,i,k,l,p-cx, 512 l, 515 f,o, 516 d, 517 g-k, 518 g,k,m,n, 519 a-d,g-p, 521 a-f,h-j,l, 523 h-k, 525 c-s,	205,67	Różnowiekowe drzewostany, głównie sosnowe, brzoźowe, olchowe lub mieszane zajmujące dość szerokie spektrum siedlisk zarówno na glebach mineralnych jak i organicznych, położone w okolicy cieków wodnych oraz obszarów otaczających większe skupiska śródleśnych łąk i bagien. Ze względu na swoją wartość znalazły się w zasięgu obszaru Natura 2000 (z Dyrektywy Ptasiej).	a) cel uznania b) skutki społeczne c) skutki przyrodnicze d) skutki ekonomiczne	Cel uznania - zachowanie zdolności retencyjnych i filtracyjnych ekosystemów leśnych na obszarach cennych przyrodniczo wchodzących w skład europejskiej sieci obszarów Natura 2000, położonych w zlewni bezpośredniej zbiorników i cieków wodnych oraz ochrona wód powierzchniowych i wgłębnych przed zanieczyszczeniami spływającymi wraz z wodami opadowymi oraz ciekami.	a) ograniczenie pozyskania b) nakazy wykonywania określonych zabiegów c) konieczność założenia i utrzymania urządzeń ochronnych d) ograniczenie udostępniania lasu	Zagospodarowanie lasów gwarantujące zachowanie występujących na obszarze Natura 2000 chronionych gatunków ptaków i ich siedlisk w stanie niepogorszonym. Ograniczenie zrębowego sposobu zagospodarowania lasu na korzyść cięć przerębowych. Całkowite wyłączenie z użytkowania rębego fragmentów drzewostanów położonych w bezpośrednim sąsiedztwie zbiorników wodnych i rzek. Dopuszczone prowadzenie zabiegów hodowlano-ochronnych podnoszących kondycję drzewostanów i przywracających naturalne układy ekologiczne. Brak szczególnych ograniczeń, co do udostępnienia rekreacyjnego.		
R-m lasy ochronne w Gminie Jedwabno		1127,59							

Załącznik Nr 2
do uchwały Nr LXII/463/24
Rady Gminy Jedwabno
z dnia 27 marca 2024 r.




Imienny wykaz głosowania radnych

Rady Gminy Jedwabno nad uchwałą Nr LXII/463/24 z dnia 27 marca 2024 roku w sprawie zaopiniowania wniosku Nadleśnictwa Korpele o uznanie za ochronne lasów Skarbu Państwa położonych w granicach administracyjnych gminy Jedwabno.

Lp.	Nazwisko i imię	Głos „za”	Głos „przeciw”	Głos „wstrzymujący się”
1.	Iwona Arbatowska	X		
2.	Wioleta Antosiak	X		
3.	Elżbieta Brzóska	X		
4.	Daniel Dunajski	X		
5.	Grażyna Jaguszewska	X		
6.	Sylwester Janowski	X		
7.	Krystyna Kabała	X		
8.	Teresa Licka	X		
9.	Jan Mil	X		
10.	Dariusz Piórkowski	X		
11.	Kamila Szczepańska	X		
12.	Magdalena Sznajder	X		
13.	Marianna Szydlik	X		
14.	Danuta Trzcńska	X		
15.	Katarzyna Wiktorowska	X		
Podsumowanie:		15	0	0

Przewodnicząca
Rady Gminy Jedwabno


(Elżbieta Brzóska)