

UCHWAŁA NR XLIV/329/22

RADY GMINY JEDWABNO

z dnia 27 lipca 2022 roku

w sprawie przyjęcia Raportu z realizacji „Programu Ochrony Środowiska dla Gminy Jedwabno na lata 2019 – 2022 z perspektywą do roku 2026” za lata 2019-2020

Na podstawie art. 18 ust. 2 pkt 15 ustawy z dnia 8 marca 1990 r. o samorządzie gminnym (Dz. U. z 2022 r. poz. 559 ze zm.) oraz w związku z art. 18 ust. 2 ustawy z dnia 27 kwietnia 2001 r. Prawo ochrony środowiska (Dz. U. z 2021 r. poz. 1973 ze zm.) uchwala się, co następuje:

§ 1.

Przyjąć Raport z wykonania „Programu Ochrony Środowiska dla Gminy Jedwabno na lata 2019 – 2022 z perspektywą do roku 2026” za lata 2019-2020 w brzmieniu stanowiącym załącznik Nr 1 do niniejszej uchwały.

§ 2.

Wykonanie uchwały powierza się Wójtowi Gminy Jedwabno.

§ 3.

Uchwała wchodzi w życie z dniem podjęcia.

Przewodnicząca

Rady Gminy Jedwabno



Elżbieta Brzóska

Raport z realizacji
Programu Ochrony Środowiska
dla Gminy Jedwabno na lata 2019-2022
z perspektywą do roku 2026
za lata 2019-2020



czerwiec, 2022 r.

Zamawiający:

Urząd Gminy w Jedwabnie
ul. Warmińska 2
12 - 122 Jedwabno

Wykonawca:

Green Key Joanna Masiota-Tomaszewska
ul. Wagrowska 2/207
61-369 Poznań
www.greenkey.pl

**Raport z realizacji
Programu Ochrony Środowiska
dla Gminy Jedwabno na lata 2019-2022
z perspektywą do roku 2026
za lata 2019-2020**

Właściciel Firmy

mgr Joanna Masiota - Tomaszewska

Autorzy opracowania:

mgr Andrzej Karkowski
mgr Joanna Masiota - Tomaszewska
Paulina Pietrzak

SPIS TREŚCI

1.	WSTĘP	5
1.1.	PODSTAWA PRAWNA OPRACOWANIA	5
1.2.	PRZEDMIOT I ZAKRES OPRACOWANIA	5
1.3.	POTRZEBA I CEL OPRACOWANIA	6
1.4.	METODA OPRACOWYWANIA PROGRAMU	6
1.5.	OBSZAR DLA KTÓREGO SPORZĄDZANY JEST RAPORT	7
2.	OCENA ZMIAN STANU ŚRODOWISKA W LATACH 2019-2020 W OBSZARACH INTERWENCJI PRZEWIDZIANYCH W RAPORTOWANYM PROGRAMIE	8
2.1.	OCHRONA KLIMATU I JAKOŚCI POWIETRZA	8
2.2.	ZAGROŻENIA HAŁASEM	11
2.3.	POLA ELEKTROMAGNETYCZNE	13
2.4.	GOSPODAROWANIE WODAMI	14
2.4.1.	WODY POWIERZCHNIOWE	14
2.4.2.	WODY PODZIEMNE	21
2.5.	GOSPODARKA WODNO - ŚCIEKOWA	22
2.5.1.	JAKOŚĆ WÓD W SIECI WODOCIĄGOWEJ	23
2.6.	ZASOBY GEOLOGICZNE	24
2.7.	GLEBY	24
2.8.	GOSPODARKA ODPADAMI	30
2.9.	ZASOBY PRZYRODNICZE	34
2.10.	POWAŻNE AWARIE PRZEMYSŁOWE	38
3.	ZADANIA ZREALIZOWANE NA TERENIE GMINY JEDWABNO W OKRESIE OD 1 STYCZNIA 2019 R. DO 31 GRUDNIA 2020 R.	39
4.	ANALIZA WYDATKÓW BUDŻETOWYCH GMINY JEDWABNOW KONTEKŚCIE OCHRONY ŚRODOWISKA	50
5.	ANALIZA SPÓJNOŚCI ZADAŃ WYZNACZONYCH DO REALIZACJI W GMINNYM PROGRAMIE OCHRONY ŚRODOWISKA Z ZADANIAMI REALIZOWANYMI NA POZIOMIE POWIATOWYM	51
6.	OPIS BARIER W REALIZACJI ZADAŃ	52
7.	TABELA WSKAŹNIKÓW UWZGLĘDNIONYCH NA POTRZEBY OCENY STOPNIA REALIZACJI ZADAŃ Z ZAKRESU OCHRONY ŚRODOWISKA	53
8.	PODSUMOWANIE I WNIOSKI	56
9.	ZASADY DALSZEGO MONITORINGU	58
	SPIS TABEL	60
	SPIS RYCIN	60

Wykaz skrótów:

BDL – Bank Danych Lokalnych,
Dz. U. – Dziennik Ustaw,
GIOŚ – Główny Inspektor Ochrony Środowiska,
GUS – Główny Urząd Statystyczny,
GZWP – Główny Zbiornik Wód Podziemnych,
JCW – Jednolita Część Wód,
JCWP – Jednolite Części Wód Powierzchniowych,
JCWPd – Jednolite Części Wód Podziemnych,
mpzp – miejscowy plan zagospodarowania przestrzennego,
NFOŚiGW – Narodowy Fundusz Ochrony Środowiska i Gospodarki Wodnej,
N - azot ogólny,
NH₄ – amon,
NO_x - tlenki azotu w spalinach samochodowych,
OSChR – Okręgowa Stacja Chemiczno – Rolnicza,
OSP – Ochotnicza Straż Pożarna
OZE – Odnawialne Źródła Energii,
PGW WP RZGW – Państwowe Gospodarstwo Wodne Wody Polskie Regionalny Zarząd Gospodarki Wodnej
PLB, PLH – krajowe Obszary Specjalnej Ochrony Ptaków otrzymały kod zaczynający się od liter PLB, gdzie „PL” oznacza że teren znajduje się w Polsce, natomiast „B” po angielsku „birds” oznacza ptaki. Polskie Specjalne Obszary Ochrony Siedlisk posiadają natomiast kod PLH gdzie „H” po angielsku „habitat” oznacza siedlisko.
ppk – punkt pomiarowo – kontrolny,
PPD, PSD – poniżej stanu dobrego (jakość wód powierzchniowych),
P - fosfor ogólny,
PM10 – cząstki pyłu zawieszonego o średnicy do 10 μm,
PM2,5 – cząstki pyłu zawieszonego o średnicy do 2,5 μm,
PMŚ - Państwowy Monitoring Środowiska,
PEM – pola elektromagnetyczne,
PIG-PIB - Państwowy Instytut Geologiczny – Państwowy Instytut Badawczy,
POŚ – Program Ochrony Środowiska,
PRG – Państwowy Rejestr Granic,
PSSE – Powiatowa Stacja Sanitarно-Epidemiologiczna,
PWIS – Państwowy Wojewódzki Inspektor Sanitarny,
r. – rok,
RDOŚ - Regionalna Dyrekcja Ochrony Środowiska,
RLM – równoważna liczba mieszkańców,
RPO – Regionalny Program Operacyjny
PGW WP RZGW – Państwowe Gospodarstwo Wodne Wody Polskie Regionalny Zarząd Gospodarki Wodnej,
S.A. – Spółka akcyjna,
SO₂ – dwutlenek siarki,
WFOŚiGW – Wojewódzki Fundusz Ochrony Środowiska i Gospodarki Wodnej,
WIOŚ – Wojewódzka Inspekcja Ochrony Środowiska,
ZDR – Zakład Dużego Ryzyka,
ZZR – Zakład Zwiększonego Ryzyka.

1. WSTĘP

1.1. PODSTAWA PRAWNA OPRACOWANIA

W oparciu o art. 18 ust. 2 ustawy z dnia 27 kwietnia 2001 r. Prawo ochrony środowiska organ wykonawczy gminy sporządza co dwa lata raport z realizacji programu ochrony środowiska.

Opracowanie stanowi realizację ustawowego obowiązku w okresie od 1 stycznia 2019 r. do 31 grudnia 2020 r.

Zgodnie z art. 25 ustawy z dnia 3 października 2008 r. o udostępnianiu informacji o środowisku i jego ochronie, udziale społeczeństwa w ochronie środowiska oraz ocenach oddziaływania na środowisko opracowany raport podlega zamieszczeniu w Biuletynie Informacji Publicznej Urzędu Gminy w Jedwabnie.

1.2. PRZEDMIOT I ZAKRES OPRACOWANIA

Przedmiotem opracowania jest raport z realizacji „Programu Ochrony Środowiska dla Gminy Jedwabno na lata 2019-2022 z perspektywą do roku 2026” przyjętego jako Załącznik do Uchwały nr XVII/116/20 Rady Gminy Jedwabno z dnia 25 marca 2020 r.

Zakres niezbędnych informacji, jakie zawiera niniejszy raport odpowiada treści przyjętego programu ochrony środowiska, w szczególności odnosi się do celów wyznaczonych w ramach 10 obszarów interwencji:

1. Obszar interwencji **OCHRONA KLIMATU I JAKOŚCI POWIETRZA** – Cele:
 - poprawa jakości powietrza;
 - łagodzenie skutków zmian klimatu.
2. Obszar interwencji **ZAGROŻENIA HAŁASEM** – Cel:
 - ograniczenie hałasu komunikacyjnego.
3. Obszar interwencji **POLA ELEKTROMAGNETYCZNE** – Cel:
 - utrzymanie dotychczasowego stanu braku zagrożeń dla środowiska i mieszkańców ze strony pola elektromagnetycznego;
4. Obszar interwencji **GOSPODAROWANIE WODAMI** – Cel:
 - Poprawa jakości wód.
5. Obszar interwencji **GOSPODARKA WODNO - ŚCIEKOWA** – Cel:
 - zmniejszenie ilości zanieczyszczeń odprowadzanych do środowiska.
6. Obszar interwencji **ZASOBY GEOLOGICZNE** – Cel:
 - ochrona złóż.
7. Obszar interwencji **GLEBY** – Cel:
 - ochrona rolniczej przestrzeni produkcyjnej.
8. Obszar interwencji **GOSPODARKA ODPADAMI I ZAPOBIEGANIE POWSTAWANIU ODPADÓW** – Cele:
 - osiągnięcie wymaganych poziomów recyklingu, odzysku oraz przygotowania do ponownego użycia odpadów;
 - eliminacja odpadów niebezpiecznych.

9. Obszar interwencji **ZASOBY PRZYRODNICZE** – Cel:
 - Ochrona i rozwój zasobów przyrodniczych.;
10. Obszar interwencji **ZAGROŻENIA POWAŻNYMI AWARIAMI** – Cel:
 - utrzymanie dotychczasowego stanu braku zagrożeń dla środowiska i mieszkańców ze strony poważnych awarii.

Raport uwzględnia dane raportowe z okresu sprawozdawczego. W dokumencie tym przedstawiane są postępy z realizacji zadań dotyczących ochrony środowiska.

Niniejszy raport nawiązuje również do wytycznych do opracowania wojewódzkich, powiatowych i gminnych programów ochrony środowiska opublikowanych przez Ministerstwo Środowiska we wrześniu 2015 r. Raport wykonano w ten sposób, aby prezentowane dane mogły stanowić podstawę do opracowania nowego programu ochrony środowiska dzięki rzeczowej i merytorycznej ocenie stanu środowiska przyrodniczego oraz infrastruktury komunalnej związanej z ochroną środowiska.

1.3. POTRZEBA I CEL OPRACOWANIA

Powszechne zainteresowanie problematyką ochrony środowiska w każdej dziedzinie życia człowieka wymaga opracowywania dokumentów, które zbierają informacje o stanie środowiska przyrodniczego człowieka oraz wyznaczają cele ekologiczne, które prowadzą w konsekwencji do zrównoważonego rozwoju obszaru.

Wynikiem procesu planowania są programy zawierające wizję rozwoju systemu zarządzania ochroną środowiska, określające opcje i warunki rozwiązań. Takim właśnie jest „Program Ochrony Środowiska dla Gminy Jedwabno na lata 2019-2022 z perspektywą do roku 2026”.

Ważne jest, aby prowadzić ciągłą aktualizację zamierzonych działań, dostosowywać je do aktualnej sytuacji i mierzyć ich stopień wykonania. Przeprowadzanie analiz czasowych pozwala określić obszary, które faktycznie się rozwijają, a nad którymi trzeba nadal pracować.

Porównanie uzyskanego obrazu ze stanem polityki ochrony środowiska Gminy Jedwabno opisanym w raportowanym programie powinno dać odpowiedź na pytanie, w jakim stopniu udało się zrealizować przyjęte założenia i zaplanowane przedsięwzięcia.

Zadaniem raportu jest więc ocena zakresu i stopnia wykonanych zadań, które przewidziano do realizacji w raportowanym programie. Zgodnie z dostępnymi danymi oceniono stan i jakość poszczególnych komponentów środowiska.

1.4. METODA OPRACOWYWANIA PROGRAMU

Zakres niezbędnych informacji jakie powinien zawierać raport wynika z treści przyjętego Programu. W niniejszym raporcie przedstawiono postępy w realizacji zadań zapisanych w programie.

W celu opracowania niniejszego raportu skorzystano z danych zawartych w sprawozdaniach z budżetu Gminy Jedwabno, a także danych pozyskanych od jednostek i instytucji działających na tym terenie.

Do opisu stanu środowiska wykorzystano przede wszystkim dane Głównego Inspektoratu Ochrony Środowiska oraz Wojewódzkiego Inspektoratu Ochrony Środowiska w Olsztynie.

Ważnym źródłem danych w zakresie analizy wskaźnikowej były informacje prezentowane przez Główny Urząd Statystyczny.

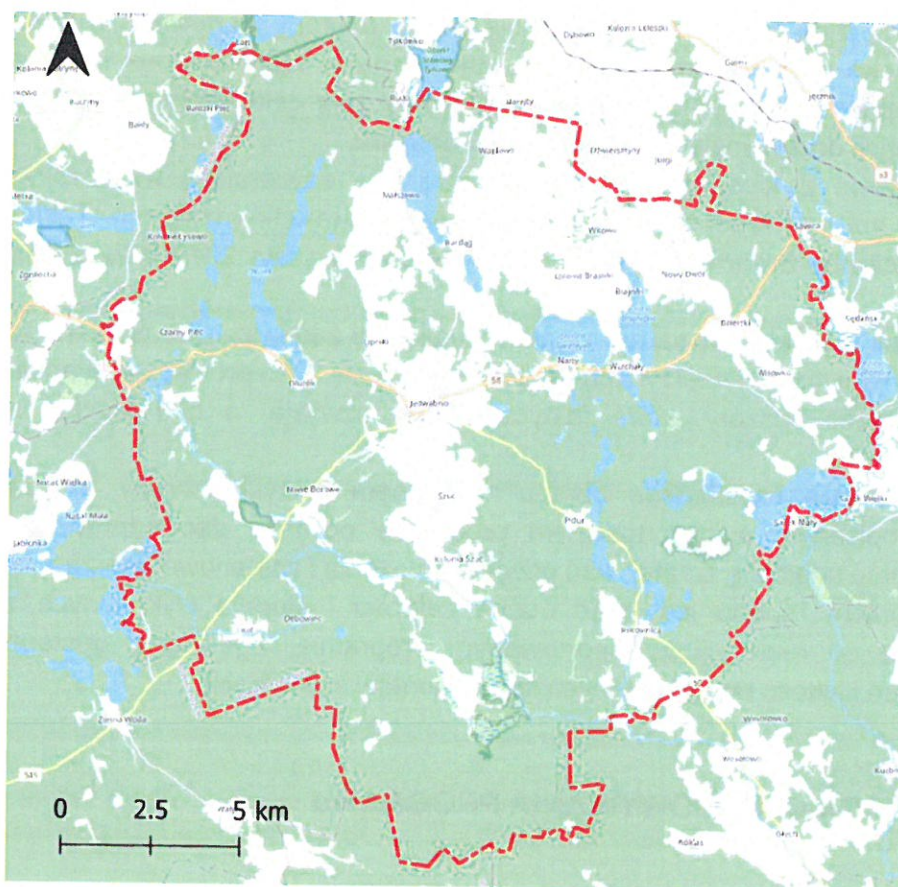
W dokumencie wykorzystano informacje dostępne w publikacjach instytucji działających w zakresie ochrony środowiska na terenie Gminy Jedwabno oraz danych literaturowych.

1.5. OBSZAR DLA KTÓREGO SPORZĄDZANY JEST RAPORT

Raport dotyczy Gminy Jedwabno, którą zgodnie z danymi GUS:

- w dniu 31.12.2019 r. gminę zamieszkiwało 3 631 osób,
- w dniu 31.12.2020 r. gminę zamieszkiwało 3 611 osób.

Powierzchnia Gminy Jedwabno wynosi 31 190 ha.



Ryc. 1. Mapa Gminy Jedwabno
Źródło: opracowanie własne, na podstawie PRG

2. OCENA ZMIAN STANU ŚRODOWISKA W LATACH 2019-2020 W OBSZARACH INTERWENCJI PRZEWIDZIANYCH W RAPORTOWANYM PROGRAMIE

2.1. OCHRONA KLIMATU I JAKOŚCI POWIETRZA

Podstawę oceny jakości powietrza stanowią określone w Rozporządzeniu Ministra Środowiska poziomy substancji w powietrzu: dopuszczalne, docelowe, celów długoterminowych i alarmowe. W niektórych przypadkach w ww. rozporządzeniu określono dozwoloną liczbę przekroczeń określonego poziomu, a także terminy, w których określony poziom powinien zostać osiągnięty.

Wartości poszczególnych poziomów substancji w powietrzu zostały zróżnicowane ze względu na ochronę zdrowia ludzi i ochronę roślin. Dla każdego z tych kryteriów zostały określone odrębne wymagania dotyczące lokalizacji stacji pomiarowych, a także wymaganego zakresu wykonywanych badań.

W ocenach prowadzonych pod kątem spełnienia kryteriów ustanowionych w celu ochrony zdrowia ludzi obecnie uwzględnia się: dwutlenek siarki (SO_2), dwutlenek azotu (NO_2), tlenek węgla (CO), benzen (C_6H_6), ozon (O_3), pył PM_{10} i $\text{PM}_{2,5}$, metale ciężkie: ołów (Pb), arsen (As), kadm (Cd) i nikiel (Ni) w pyłe PM_{10} oraz benzo(a)piren (B(a)P) w pyłe PM_{10} .

Oceny dokonywane pod kątem spełnienia kryteriów odniesionych do ochrony roślin obejmują: dwutlenek siarki (SO_2), tlenki azotu NO_x i ozon (O_3).

W ocenie jakości powietrza uwzględnia się substancje, dla których w prawie krajowym i w dyrektywach unijnych określono normatywne stężenia w postaci poziomów: dopuszczalnych, docelowych lub celu długoterminowego w powietrzu. Substancje te zostały wybrane ze względu na powszechność występowania i szkodliwość dla zdrowia ludzkiego i roślin.

Głównym źródłem zanieczyszczeń w Gminie Jedwabno jest emisja powierzchniowa pochodząca z indywidualnych palenisk domowych. Głównym problemem jest spalanie niskiej jakości surowców w przestarzałych i mało wydajnych piecach w gospodarstwach domowych. Problem jest szczególnie widoczny w zwartej, słabo przewietrzanej zabudowie w okresie jesienno-zimowym i bezwietrzne dni. Podobny problem może występować również w małych firmach produkcyjno-usługowych, z których emisja nie wymaga uzyskania pozwolenia. Jedynie w przypadku NO_2 istotny jest też udział zanieczyszczeń komunikacyjnych.

Oceny i wynikające z nich działania odnoszone są do jednostek terytorialnych nazywanych strefami, obejmujących obszar całego kraju.

Według tego podziału w województwie warmińsko-mazurskim wydzielono 3 strefy: miasto Olsztyn, miasto Elbląg oraz strefę warmińsko-mazurską. Gmina Jedwabno należy do strefy warmińsko-mazurskiej.

Wynikiem oceny dla wszystkich substancji podlegających ocenie na terenie strefy jest zaliczenie strefy do odpowiedniej klasy.

Gmina Jedwabno **znajduje się w obszarach przekroczeń** w strefie warmińsko-mazurskiej w rocznych ocenach jakości powietrza za lata 2019 i 2020 biorąc pod uwagę:

- O₃ - ze względu na liczbę dni z przekroczeniem poziomu 8 h (poziom celu długoterminowego);
- O₃ - ze względu na wartość AOT40 w 2019 r. (poziom celu długoterminowego).

Natomiast w wyniku modelowania matematycznego, przekroczenia pyłów PM10 bezpośrednio w granicach gminy nie zostały wykazane, jednak stwierdzono je w strefie warmińsko-mazurskiej traktowanej jako całość.

Ze względu na brak stacji pomiarowej jakości powietrza na terenie Gminy Jedwabno należy bazować na danych dla całej strefy warmińsko-mazurskiej w skład której wchodzi Gmina. W tabeli przedstawiono klasy jakości powietrza dla poszczególnych zanieczyszczeń w strefie warmińsko-mazurskiej w latach 2019-2020.

Dane zaprezentowano w ujęciu poszczególnych lat biorąc pod uwagę kryterium ochrony zdrowia oraz kryterium ochrony roślin.

Tabela 1. Wynikowe klasy strefy warmińsko-mazurskiej dla poszczególnych zanieczyszczeń, uzyskane w ocenie rocznej w latach 2019-2020 dokonanej z uwzględnieniem kryteriów ustanowionych w celu ochrony zdrowia

Zanieczyszczenie	Klasa	
	2019 r.	2020 r.
SO ₂ (dwutlenek siarki)	A	A
NO ₂ (dwutlenek azotu)	A	A
CO (tlenek węgla)	A	A
C ₆ H ₆ (benzen)	A	A
PM _{2,5} (pył zawieszony)	A/A1	A/A1
PM ₁₀ (pył zawieszony)	A	A
B(a)P (benzo(a)piren)	C	C
As (arsen)	A	A
Cd (kadm)	A	A
Ni (nikiel)	A	A
Pb (ołów)	A	A
O ₃ dc (ozon – poziom docelowy)	A	A
O ₃ dt (ozon – poziom długoterminowy)	D2	D2

Źródło: Główny Inspektorat Ochrony Środowiska

Wynikiem oceny dla wszystkich substancji podlegających ocenie (dla kryteriów: poziom dopuszczalny i poziom docelowy) jest zaliczenie strefy do jednej z poniżej wymienionych klas: klasa A – jeżeli stężenia zanieczyszczeń na terenie strefy nie przekraczają odpowiednio poziomów dopuszczalnych albo poziomów docelowych, klasa B - jeżeli stężenia zanieczyszczeń na terenie strefy przekraczają poziomy dopuszczalne lecz nie przekraczają poziomów dopuszczalnych powiększonych o margines tolerancji, klasa C - jeżeli stężenia zanieczyszczeń na terenie strefy przekraczają poziomy dopuszczalne powiększone o margines tolerancji, a w przypadku gdy margines tolerancji nie jest określony – poziomy dopuszczalne albo przekraczają poziomy docelowe.

W przypadku poziomu celu długoterminowego dla ozonu przyjęto następujące oznaczenie klas: klasa D1 - jeżeli stężenia ozonu na terenie strefy nie przekraczają poziomu celu długoterminowego, klasa D2 - jeżeli stężenia ozonu na terenie strefy przekraczają poziom celu długoterminowego.

Dla pyłu zawieszonego PM_{2,5} i kryterium – poziom dopuszczalny dla fazy II zostały określone następujące klasy: A1 i C1. Klasa A1 oznacza brak przekroczenia poziomu dopuszczalnego dla fazy II, klasa C1 - przekroczenie poziomu dopuszczalnego dla fazy II.

Tabela 2. Wynikowe klasy strefy warmińsko-mazurskiej dla poszczególnych zanieczyszczeń, uzyskane w ocenie rocznej w latach 2019-2020 dokonanej z uwzględnieniem kryteriów ustanowionych w celu ochrony roślin

Strefa	Rok	Klasyfikacja wg rodzajów zanieczyszczeń			
		O ₃ (dc)	O ₃ (dt)	NO ₂	SO ₂
Strefa warmińsko-mazurska	2019	A	D2	A	A
	2020	A	D2	A	A

Zródło: Główny Inspektorat Ochrony Środowiska, objaśnienia oznaczeń literowych takie same jak w poprzedniej tabeli

Niewielka część mieszkańców Gminy Jedwabno korzysta z **sieci gazowej**. Na opisywanym obszarze funkcjonuje sieć gazowa Polskiej Spółki Gazownictwa. W okresie sprawozdawczym długość czynnej sieci gazowej nie zmieniła się i wynosiła 46,37 km, a odsetek mieszkańców korzystających z sieci gazowej wynosił na koniec 2020 r. 0,1 %.

Działaniami zmierzającymi do poprawy jakości powietrza powinny być:

- systematyczne przeprowadzanie działań termomodernizacyjnych budynków co przekłada się na zmniejszenie zapotrzebowania na ciepło;
- wyeliminowanie spalania paliw złej jakości w piecach domowych;
- wyeliminowanie spalania odpadów w paleniskach domowych;
- ograniczenie emisji liniowej (z dróg);
- usprawnienie ruchu, w celu zmniejszenia emisji spalin, budowa ścieżek rowerowych;
- rozwój technologii energooszczędnych;
- zwiększanie udziału OZE;
- budowa i rozbudowa sieci gazowej;
- rozwój zorganizowanych systemów ciepłowniczych (np. w budynkach wielorodzinnych).

Starając się polepszać jakość powietrza atmosferycznego w Gminie Jedwabno coraz więcej jest instalowanych OZE w formie Mikroinstalacji przez mieszkańców gminy.

Należy zauważyć, że na terenie Gminy Jedwabno zlokalizowany jest czujnik jakości powietrza. Położony jest w miejscowości Jedwabno na ul. Polnej 1, wartości jakie mierzy to wartości: PM10, PM2,5, PM1, ciśnienie, wilgotność, temperaturę oraz prędkość wiatru. Jego pomiary można sprawdzać na bieżąco na stronie <https://airly.org/map/pl/#53.5316309286,20.7325689628>. Przywołany czujnik pełni przede wszystkim funkcję edukacyjną. Na podstawie jego wyników nie można ogłaszać alertów, czy wprowadzać ograniczeń.

2.2. ZAGROŻENIA HAŁASEM

Przez opisywany obszar nie przebiegają drogi wielu kategorii. Ruch tranzytowy skupia się na drodze krajowej (DK) numer 58 (łącząca Olsztynek z Szczuczynem) oraz drogach wojewódzkich (DW) o numerach 508 (łącząca Jedwabno z Wielbarkiem) i 545 (łącząca Jedwabno z Działdowem) m.in. ruch regionalny i lokalny dotyczy dróg powiatowych i gminnych. Przez teren Gminy Jedwabno nie przebiegają linie kolejowe.

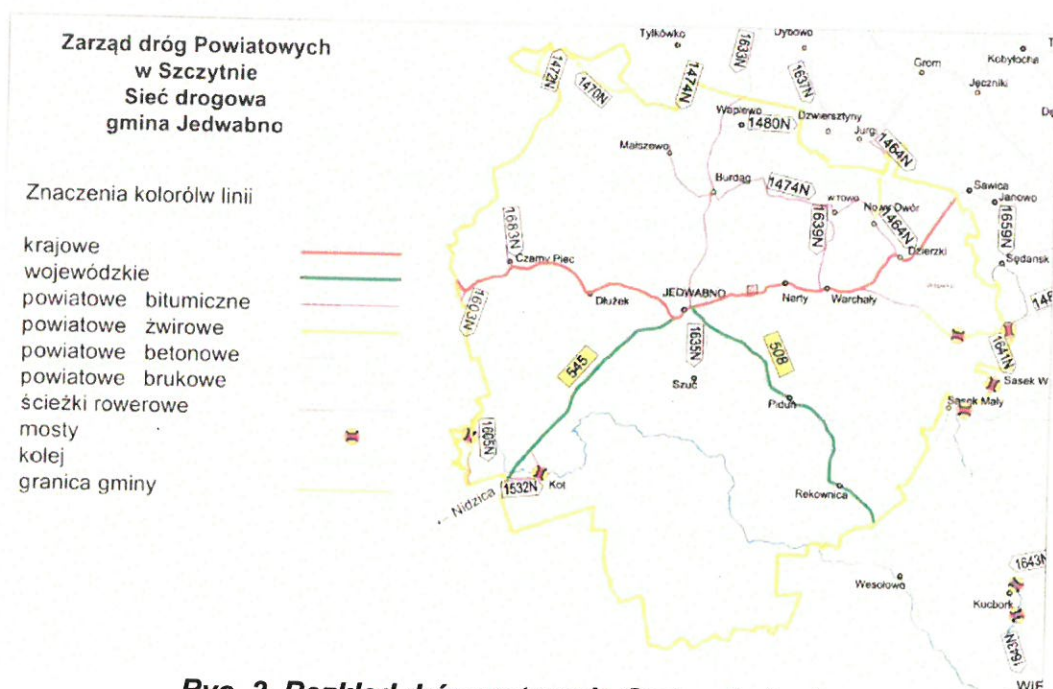
Generalna Dyrekcja Dróg Krajowych i Autostrad Oddział w Olsztynie w latach 2019-2020 administrowała jednym odcinkiem drogi na terenie Gminy Jedwabno, mianowicie DK nr 58. Długość DK nr 58 na terenie Gminy Jedwabno wynosi 23,120 km (od km 27,525 do km 50,645). Jej stan w latach 2019-2020 był w 75,6 % pożądany, ostrzegawczy - 8,7 % oraz krytyczny w 15,8 % skala pożądany - ostrzegawczy – krytyczny). Na terenie Gminy Jedwabno nie są planowane działania o charakterze proekologicznym w perspektywie najbliższych lat. W latach 2019 – 2020 na terenie Gminy Jedwabno nie były prowadzone nasadzenia drzew, działania w zakresie ochrony akustycznej, budowa ścieżek rowerowych, natomiast przeprowadzono 5 remontów nawierzchni.

Zarząd Dróg Powiatowych (ZDP) w Szczuczynie przekazał informację, że w okresie sprawozdawczym na terenie Gminy Jedwabno pod ich zarządem znajdowało się 60,271 km dróg. Większość dróg powiatowych miało nawierzchnie bitumiczną (37,2 km) w tym:

- wyremontowaną 26,2 km;
- do remontu 11,0 km.

Na terenie gminy ZDP administruje również 23,071 km dróg gruntowych do modernizacji lub przebudowy. Rozkład dróg został przedstawiony na kolejnej rycinie.

Szczegółowy rozkład dróg przedstawiono na kolejnej rycinie.



Ryc. 2. Rozkład dróg na terenie Gminy Jedwabno

Źródło: Zarząd Dróg Powiatowych w Szczuczynie

Ze względu na fakt, że na terenie Gminy Jedwabno w latach 2019-2020 Główny Inspektorat Ochrony Środowiska oraz Wojewódzki Inspektorat Ochrony Środowiska w Olsztynie nie prowadzili pomiarów monitoringowych hałasu komunikacyjnego nie można przedstawić takich wyników.

Wobec braku pomiarów hałasu odniesiono się do aktualnego Głównego Pomiaru Ruchu 2020, czyli natężenia ruchu pojazdów, które jest głównym generatorem hałasu drogowego. Dlatego ma największy wpływ na jego poziom. Obserwowany w ostatnich latach bardzo dynamiczny przyrost liczby pojazdów oraz wzrost ich natężenia na sieci dróg spowodował przyrost powierzchni terenów zagrożonych hałasem drogowym.

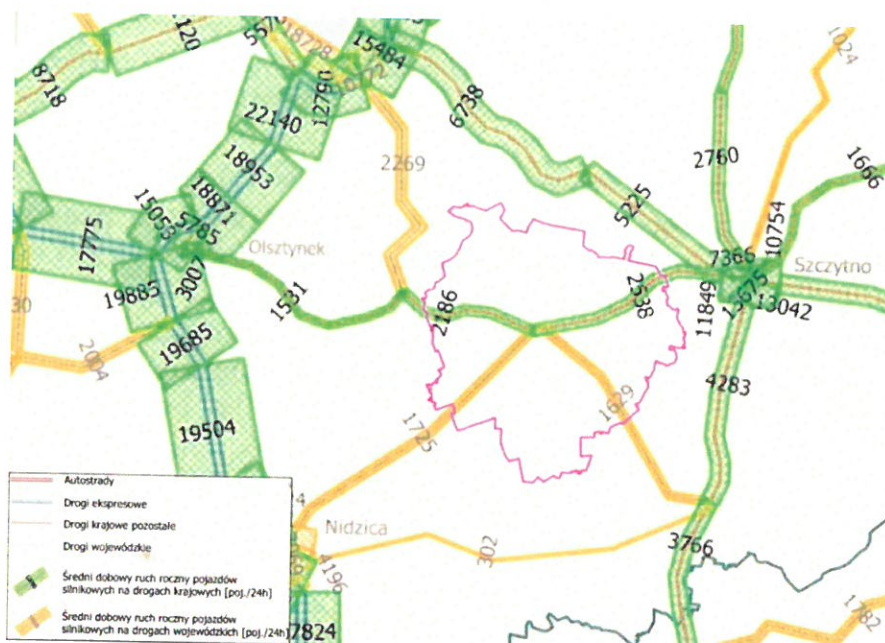
Głównymi Pomiarami Ruchu Drogowego na terenie Gminy Jedwabno objęte są drogi krajowe i wojewódzkie. GPR przeprowadzane są co 5 lat (ostatnie przeprowadzone w 2020/2021). W tabeli przedstawiono szczegółowe dane dotyczące natężenia ruchu pojazdów silnikowych na odcinkach dróg krajowych i wojewódzkich przebiegających przez Gminę Jedwabno (wg GPR 2020/2021).

Tabela 3. Średni dobowy ruch pojazdów na DW 545, DW 508 oraz DK 58 w Gminie Jedwabno

Numer drogi	DW 545	DW 508	DK 58	
Odcinek pomiarowy	Nidzica /Gr. Miasta/ - Jedwabno /DK58/	Jedwabno /DK58/ - Wielbark /DK57/	Zgniłocha /DW598/ - Jedwabno /ul. 1 Maja (DW 545)/	Jedwabno /ul. 1 Maja (DW545)/ - Szczytno /ul. Pasymska (DK53)/
Średni dobowy ruch pojazdów silnikowych ogółem (pojazdów na dobę)	1725	1629	2186	2538
Motocykle	27	40	29	36
Samochody osobowe, mikrobusy	1251	1269	1766	2055
Lekkie samochody ciężarowe (dostawcze)	187	144	197	229
Samochody ciężarowe bez przyczepy	32	27	40	50
Samochody ciężarowe z przyczepą	222	147	143	156
Autobusy	4	1	4	6
Ciągniki rolnicze	2	1	7	6

Źródło: opracowanie własne na podstawie wyników GPR 2020

Największy średni dobowy ruch występuje na DK 58 Jedwabno ul. 1 Maja (DW 545) - Szczytno ul. Pasymska (DK53) wynosi on 2 538 pojazdów na dobę, głównie jest to hałas emitowany przez samochody osobowe i mikrobusy. Na podsumowanie przedstawiono rycinę obrazującą średni dobowy ruch pojazdów w części województwa warmińsko-mazurskiego obejmującego Gminę Jedwabno w 2020 r. Umożliwia to porównanie natężenia ruchu pojazdów na terenie Gminy Jedwabno w stosunku do innych dróg w regionie. Liczby wskazują średni dobowy ruch pojazdów na konkretnych odcinkach dróg krajowych i wojewódzkich.



Ryc. 3. Średni dobowy ruch pojazdów na drogach krajowych i wojewódzkich GPR 2020

Źródło: dane Generalnej Dyrekcji Dróg Krajowych i Autostrad

2.3. POLA ELEKTROMAGNETYCZNE

Najpowszechniej występującymi instalacjami będącymi źródłami pól elektromagnetycznych, które mają wpływ na ogólny poziom pól w środowisku są linie elektroenergetyczne oraz instalacje radiokomunikacyjne, takie jak stacje bazowe telefonii komórkowej oraz stacje radiowe i telewizyjne. Jednak jeśli są one odpowiednio usytuowane względem budynków użytkowanych przez mieszkańców to nie stanowią zagrożenia.

Według danych Energa Operator na terenie gminy Jedwabno nie występują Główne Punkty Zasilające (GPZ). Odbiorcy są zasilani w energię elektryczną liniami SN 15 kV wyprowadzonymi GPZ Nidzica, GPZ Wielbark, GPZ Korpele, które zlokalizowane są w gminach sąsiednich. Na terenie analizowanej gminy występuje natomiast 76 stacji transformatorowych słupowych 15/0,4 kV o mocy 8 090 kVA oraz 3 stacje transformatorowe wewnętrzne 15/0,4 kV o mocy 225 kVA Poniżej przedstawiono tabelę z zestawieniem linii elektromagnetycznych sieci transformatorowych na terenie gminy

Tabela 4. Linie elektroenergetyczne w Gminie Jedwabno

L.p.	Długość	rodzaj	Długość [km]
1.	Długość linii elektroenergetycznych 15 kV	napowietrzne	92,2
		kablowe	16,6
2.	Długość linii elektroenergetycznych 0,4kV	napowietrzne	86,4
		kablowe	65,7

Źródło: Dane Energa Operator

W latach 2019-2020 WIOŚ w Olsztynie nie przeprowadził badań natężenia promieniowania elektromagnetycznego, wykonał je natomiast w 2018 r., z powodu braku bardziej aktualnych danych w celach informacyjnych zostaną tu przywołane.

Biorąc pod uwagę pomiary wykonane w 2018 r. nie wykazały one przekroczeń poziomów dopuszczalnych pól elektromagnetycznych w środowisku (wynik pomiaru wynosił 0,17 V/m, co stanowi około 2 % wartości dopuszczalnej wynoszącej 7 V/m). Wyniki są dużo niższe od poziomów dopuszczalnych. Należy wyjaśnić, że dopuszczalny poziom 7 V/m obowiązywał do końca 2019 r. Normy zostały złagodzone. Obecnie obowiązujące poziomy dopuszczalne wynoszą dla wysokich częstotliwości od 28 V/m do 61 V/m. Szczegółowe dane w tym zakresie zawiera Rozporządzenie Ministra Zdrowia z dnia 17 grudnia 2019 r. w sprawie dopuszczalnych poziomów pól elektromagnetycznych w środowisku

2.4. GOSPODAROWANIE WODAMI

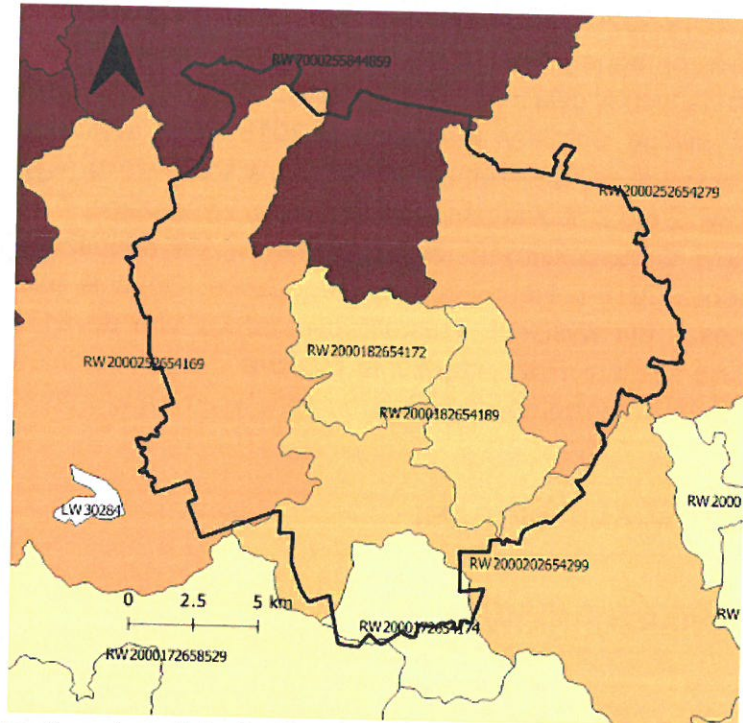
2.4.1. WODY POWIERZCHNIOWE

Gmina Jedwabno położona jest w obszarze dorzecza Pregoly, oraz Wisły w regionach wodnych Łyny i Węgorapy oraz Środkowej Wisły.

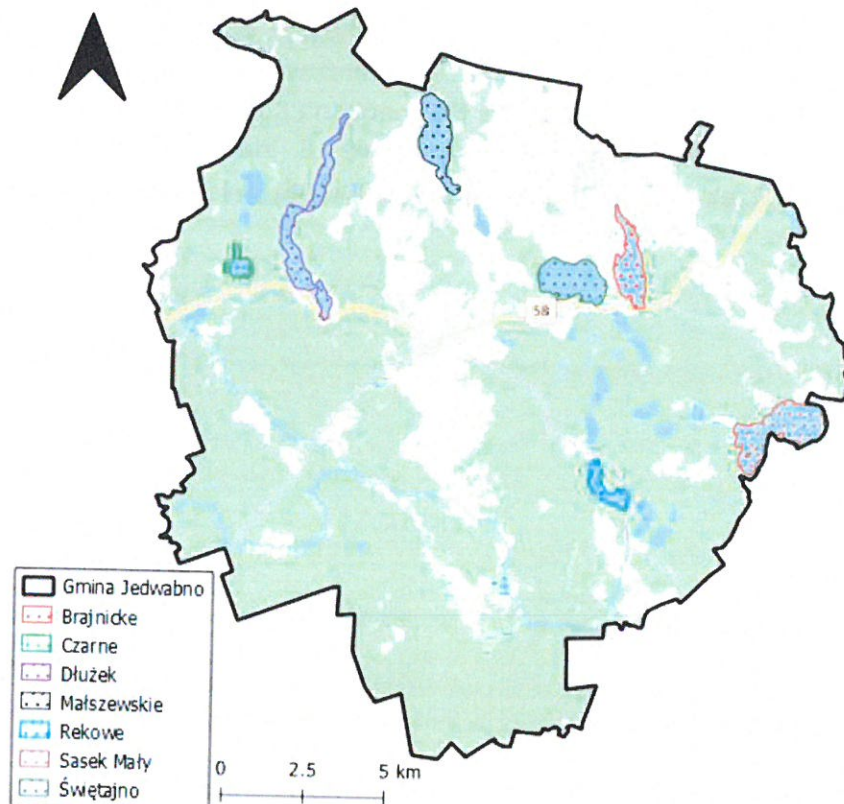
Obszarem administruje Regionalny Zarząd Gospodarki Wodnej w Białymstoku działający w strukturach Państwowego Gospodarstwa Wodnego Wody Polskie oraz Regionalny Zarząd Gospodarki Wodnej w Warszawie. Zasięg administracji RZGW w Warszawie obejmuje tylko niewielkie trzy fragmenty na południu Gminy.

W granicach Gminy Jedwabno występuje 8 zlewni Jednolitych Części Wód Powierzchniowych Rzek (JCWP¹) oraz 7 Jednolitych Części Wód Powierzchniowych Jeziornych.

¹ JCWP - oddzielny i znaczący element wód powierzchniowych taki jak: jezioro, zbiornik, strumień, rzeka lub kanał, część strumienia, rzeki lub kanału, wody przejściowe lub pas wód przybrzeżnych



Ryc. 4. Granice zlewni Jednolitych Części Wód Powierzchniowych Rzek
Źródło: Opracowanie własne, ma podstawie danych RZGW



Ryc. 5. Jednolite Części Wód Powierzchniowych Jeziorne
Źródło: Opracowanie własne, na podstawie danych RZGW

Wykaz Jednolitych Części Wód Powierzchniowych (JCWP) zaprezentowano w tabeli.

Tabela 5. Wykaz Jednolitych Części Wód Powierzchniowych na terenie Gminy Jedwabno ze wskazaniem stanu wód i informacją czy JCWP jest zagrożona nieosiągnięciem celów środowiskowych

Lp.	Nazwa JCWP	Kod JCWP	Stan wód	Czy JCWP jest zagrożona nieosiągnięciem celów środowiskowych?
Jednolite Części Wód Powierzchniowych - rzeczne				
1.	Kiermas do wypływu z jez. Košno	RW7000255844859	zły	zagrożona
2.	Sawica od źródeł do wypływu z jez. Sasek Mały	RW2000252654279	dobry	niezagrożona
3.	Omulew od źródeł do Czarnej Rzeki	RW2000252654169	dobry	zagrożona
4.	Dopływ spod Jedwabna	RW2000182654172	zły	niezagrożona
5.	Rekownica z jez. Rekowe	RW2000182654189	zły	niezagrożona
6.	Omulew od Czarnej Rzeki do Sawicy z Sawicą od wypływu z jez. Sasek Mały	RW2000202654299	zły	niezagrożona
7.	Dopływ z Chwalibogów	RW2000172654174	zły	zagrożona
8.	Struga Baranowska	RW2000172658529	zły	zagrożona
Jednolite Części Wód Powierzchniowych - jeziorne				
9.	Małszewskie	LW30440	-	niezagrożona
10.	Dłużek	LW30289	-	niezagrożona
11.	Brajnickie	LW30315	-	zagrożona
12.	Czarne	LW30288	-	niezagrożona
13.	Świątajno	LW30314	dobry	niezagrożona
14.	Sasek Mały	LW30313	-	zagrożona
15.	Rekowe	LW30294	-	niezagrożona

Źródło: Rozporządzenie Rady Ministrów z dnia 18 października 2016 r. w sprawie Planu gospodarowania wodami na obszarze dorzecza Wisły (Dz.U. z 2016 r. poz. 1911), Rozporządzenie Rady Ministrów z dnia 18 października 2016 r. w sprawie Planu gospodarowania wodami na obszarze dorzecza Pregoty (Dz.U. z 2016 r. poz. 1959),

Dane dotyczące oceny jakości wód w granicach JCWP zawiera Rozporządzenie Rady Ministrów z dnia 18 października 2016 r. w sprawie Planu gospodarowania wodami na obszarze dorzecza Wisły (Dz.U. z 2016 r. poz. 1911) oraz Rozporządzenie Rady Ministrów z dnia 18 października 2016 r. w sprawie Planu gospodarowania wodami na obszarze dorzecza Pregoty (Dz.U. z 2016 r. poz. 1959).

W Planie określono czy dana JCWP jest w dobrym czy złym stanie oraz czy zagrożone jest osiągnięcie celów środowiskowych przewidzianych dla tych JCWP. W formie tabelarycznej przedstawiono wszystkie dane.

Tabela 6. Wykaz celów środowiskowych dla Jednolitych Części Wód Powierzchniowych na terenie Gminy Jedwabno

Lp.	Nazwa JCWP	Kod JCWP	Cele środowiskowe	
			Stan lub potencjał ekologiczny	Stan chemiczny
Jednolite Części Wód Powierzchniowych - rzeczne				
1.	Kiermas do wypływu z jez. Košno	RW7000255844859	dobry stan ekologiczny	dobry stan
2.	Sawica od źródeł do wypływu z jez. Sasek Mały	RW2000252654279	dobry stan ekologiczny	dobry stan
3.	Omulew od źródeł do Czarnej Rzeki	RW2000252654169	dobry stan ekologiczny; możliwość migracji organizmów wodnych na odcinku ciekę istotnego - Omulew od Czarnej Rzeki do jeziora Omulew	dobry stan
4.	Dopływ spod Jedwabna	RW2000182654172	dobry stan ekologiczny	dobry stan
5.	Rekownica z jez. Rekowe	RW20001826541	dobry stan ekologiczny	dobry stan
6.	Omulew od Czarnej Rzeki do Sawicy z Sawicą od wypływu z jez. Sasek Mały	RW2000202654299	dobry stan ekologiczny; możliwość migracji organizmów wodnych na odcinku ciekę istotnego - Omulew w obrębie JCWP	dobry stan
7.	Dopływ z Chwalibogów	RW2000172654174	dobry stan ekologiczny	dobry stan
8.	Struga Baranowska	RW2000172658529	dobry stan ekologiczny	dobry stan
Jednolite Części Wód Powierzchniowych - jeziorne				
9.	Małszewskie	LW30440	dobry stan ekologiczny	dobry stan
10.	Dłużek	LW30289	dobry stan ekologiczny	dobry stan
11.	Brajnickie	LW30315	dobry stan ekologiczny	dobry stan
12.	Czarne	LW30288	dobry stan ekologiczny	dobry stan
13.	Świątajno	LW30314	bardzo dobry stan ekologiczny	dobry stan
14.	Sasek Mały	LW30313	dobry stan ekologiczny	dobry stan
15.	Rekowe	LW30294	dobry stan ekologiczny	dobry stan

Źródło: Rozporządzenie Rady Ministrów z dnia 18 października 2016 r. w sprawie Planu gospodarowania wodami na obszarze dorzecza Wisły (Dz.U. z 2016 r. poz. 1911), Rozporządzenie Rady Ministrów z dnia 18 października 2016 r. w sprawie Planu gospodarowania wodami na obszarze dorzecza Pregoly (Dz.U. z 2016 r. poz. 1959),

Obszar Gminy Jedwabno jest zagrożony powodzią lub podtopieniami. Zasięg obszarów przedstawiono na kolejnych rycinach.



Ryc. 6. Obszary szczególnego zagrożenia powodzią

Źródło: https://wody.isok.gov.pl/imap_kzgw/?gpmmap=gpWORP



Ryc. 7. Obszary narażone na niebezpieczeństwo powodzi – rzeczne

Źródło: https://wody.isok.gov.pl/imap_kzgw/?gpmmap=gpWORP



Ryc. 8. Obszary narażone na podtopienia

Źródło: <https://jedwabno.e-mapa.net/>

Na terenie analizowanej gminy występują wały przeciwpowodziowe oraz jazy. PGW WP RZGW w Białymstoku nie podejmował działań inwestycyjnych i planistycznych w zakresie ochrony środowiska oraz poprawy stanu urządzeń wodnych.

Na terenie gminy nie występują sztuczne zbiorniki wodne, zbiorniki małej retencji, wały przeciwpowodziowe, elektrownie i śluzy wodne. Zlokalizowane są 4 budowle piętrzące:

- Jaz J-3 na rzece Rekownica w km 2+110 o wysokości piętrzenia 0,9 m;
- Jaz na rzece Omulew w km 113+090 o wysokości piętrzenia 0,25 m;
- Jazomost na rzece Omulew w km 107+050 o wysokości piętrzenia 0,78 m;
- zastawka B-2 na rzece Nowy Dwór w km 5+190 o wysokości piętrzenia 0,8 m.

Ocenę stanu wód powierzchniowych wykonuje się w odniesieniu do jednolitych części wód, na podstawie wyników Państwowego Monitoringu Środowiska. Wyniki prezentuje się poprzez ocenę stanu ekologicznego (w przypadku wód, których charakter został w znacznym stopniu zmieniony w następstwie fizycznych przeobrażeń, będących wynikiem działalności człowieka – poprzez ocenę potencjału ekologicznego), ocenę stanu chemicznego i ocenę stanu JCWP.

Poniżej przedstawiono wyniki monitoringu wód powierzchniowych jeziornych Gminy Jedwabno badanych ostatnich latach. Należy jednak zauważyć, że przedstawiono dane dotyczące zlewni Jednolitych Części Wód Powierzchniowych Jezior. Odniesiono się w szczególności do lat 2019 będących przedmiotem niniejszego raportu, jednak z uwagi na fakt, że niektóre oceny obejmowały szerszy zakres lat, podano pełne dane wielolecia – podobnie prezentuje je GIOŚ, nie były badane również wszystkie zlewnie występujące na obszarze administracyjnym analizowanej gminy tylko część, które zostały przedstawione w tabeli poniżej.

Badania Jednolitych Części Wód Powierzchniowych Rzek pomiędzy 2014 a 2019 r. były prowadzone jedynie na dwóch JCWP:

- Kiermas do wypływu z jez. Košno o kodzie RW7000255844859 i uzyskał II klasę elementów biologicznych, I hydromorfologicznych, >II fizykochemicznych. Wody posiadały umiarkowany stan ekologiczny, posiadały stan chemiczny poniżej dobrego oraz ich ocena stanu była zła.
- Dopływ spod Jedwabna o kodzie RW2000182654172 i uzyskał V klasę elementów biologicznych, III hydromorfologicznych, >II fizykochemicznych. Wody posiadały zły stan ekologiczny, posiadały stan chemiczny poniżej dobrego oraz ich ocena stanu była zła.

W 2020 z JCWP jeziornych na terenie analizowanej gminy badano również Sasek Mały o kodzie LW30313. Otrzymał on IV klasę elementów biologicznych, I hydromorfologicznych oraz >II fizykochemicznych. Reszty ocen parametrów nie wyznaczano w 2020².

Tabela 7. Klasyfikacja i ocena stanu Jednolitych Części Wód Powierzchniowych jeziornych obejmujących swym zasięgiem Gminę Jedwabno

Lp.	Nazwa JCWP	Nazwa punktu pomiarowo - kontrolnego	Klasa elementów biologicznych		Stan / potencjał ekologiczny	Stan chemiczny	Ocena stanu JCWP
			rok oceny	klasa			
JCWP jeziorne							
1.	Malszewskie	jez. Malszewskie – stanowisko 01	2019	III	III- umiarkowany stan	poniżej dobrego	zły
2.	Dłużek	jez. Dłużek - stanowisko 02	2019	II	brak możliwości klasyfikacji	poniżej dobrego	zły
3.	Brajnickie	jez. Brajnickie - stanowisko 01	2019	III	III- umiarkowany stan	poniżej dobrego	zły
4.	Czarne	jez. Czarne - stanowisko 01	2019	II	brak możliwości klasyfikacji	poniżej dobrego	zły
5.	Świątajno	jez. Świątajno - stanowisko 02	2019	I	brak możliwości klasyfikacji	poniżej dobrego	zły
6.	Sasek Mały	jez. Sasek Mały - stanowisko 01	2019	I	brak możliwości klasyfikacji	poniżej dobrego	zły
7.	Rekowe	jez. Rekowe - 01	2019	III	III- umiarkowany stan	poniżej dobrego	zły

Źródło: dane GIOŚ, zastosowano skalę zgodnie z zasadami przewidzianymi poniżej. Zakres danych:

Ocena stanu jednolitych części wód rzek i zbiorników zaporowych w latach 2014-2019 na podstawie monitoringu – tabela

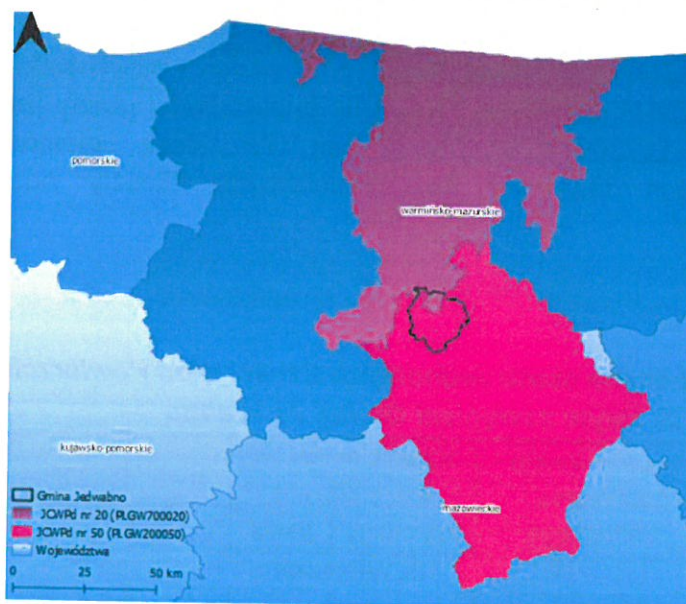
dostępnych na <https://www.gios.gov.pl/pl/stan-srodowiska/monitoring-wod>

Klasa elementów biologicznych				Stan/potencjał ekologiczny				Klasa elementów fizykochemicznych				Stan chemiczny		Klasa elem. hydromorfologicznych						
stan ekologiczny		potencjał ekologiczny (jcw silnie zmienione)		stan ekologiczny		potencjał ekologiczny (jcw silnie zmienione)		stan ekologiczny		potencjał ekologiczny (jcw silnie zmienione)		DOBRY		stan dobry		stan ekologiczny		potencjał ekologiczny (jcw silnie zmienione)		
I	b. dobry	III	IV	I	b. dobry	III	IV	I	b. dobry	III	IV	PSD	PSD max	PSD	potencjał stanu dobrego	potencjał stanu dobrego	I	b. dobry	III	IV
II	dobry	III	IV	II	dobry	III	IV	II	dobry	III	IV	PSD	PSD max	PSD	potencjał stanu dobrego	potencjał stanu dobrego	I	b. dobry	III	IV
III	umiarkowany	III	IV	III	umiarkowany	III	IV	PSD	potencjał dobrego	PSD	PSD									
IV	slaby	IV	V	IV	slaby	IV	V													
V	zły	V	V	V	zły	V	V													
												Rodzaj JCWP								
												naturalna		sztuczna lub silnie zmodyfikowana						

² Ocena stanu jednolitych części wód rzek i zbiorników zaporowych w 2020 na podstawie monitoringu – tabela

2.4.2. WODY PODZIEMNE

Obszar Gminy Jedwabno położony jest w zasięgu **Jednolitych Części Wód Podziemnych** o numerach 20 i 50. Dane dotyczące jakości wód podziemnych na terenie Gminy Jedwabno pozyskano na podstawie analizy mapy stanu jednolitych części wód podziemnych (JCWPd) wg podziału na 172 obszary prezentowanej przez Główny Inspektorat Ochrony Środowiska w portalu www.mjwp.gios.gov.pl.



Ryc. 9. Położenie Jednolitych Części Wód Podziemnych na tle granic Gminy Jedwabno

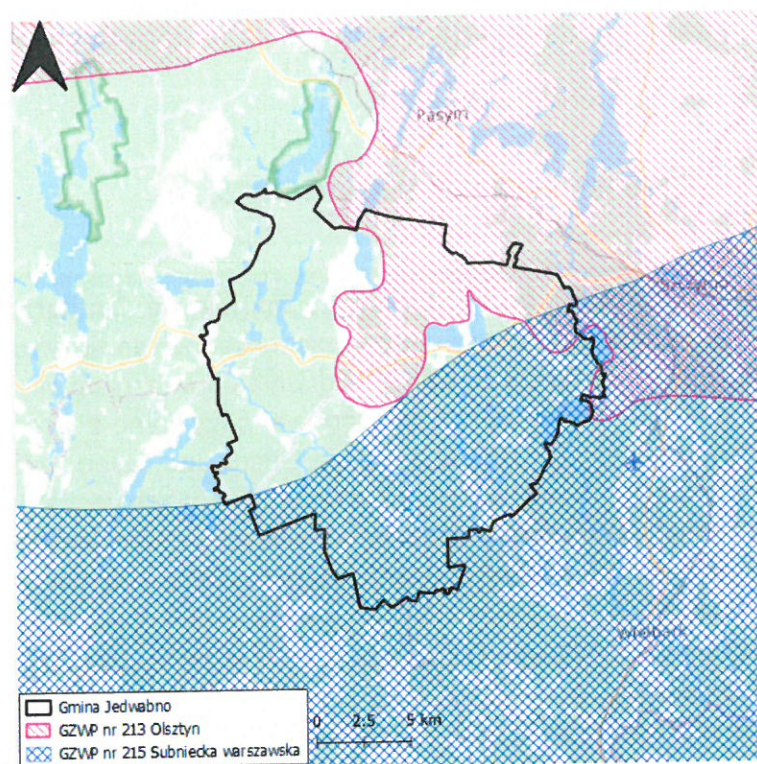
Źródło: opracowanie własne na podstawie danych PIG-PIB

Zgodnie z monitoringiem diagnostycznym badano **stan chemiczny i ilościowy** JCWPd. Mógł on zostać określony jako **dobry lub słaby**, dane te dotyczą całych jednolitych części wód podziemnych i tak są prezentowane przez Główny Inspektorat Ochrony Środowiska. Dostępne są dane za 2019 r. **Stan chemiczny i ilościowy JCWPd nr 20 oraz JCWPd nr 50 określono jako dobry.**

W latach 2019-2020 r. wody podziemne **nie były badane w punktach monitoringowych zlokalizowanych na terenie gminy Jedwabno**. Badano natomiast wody podziemne ujmowane do badań w punktach monitoringowych poza gminą w 2019 r. (w skali pięciostopniowej).

- **JCWPd nr 20** była badana 17 razy. 9 razy wykazano wody II klasy, 4 razy wody III klasy, 2 razy wody IV klasy oraz 2 razy V klasy.
- **JCWPd nr 50** była badana 17 razy 1 raz wykazano I klasę jakości, 8 razy wody II klasy, 6 razy wody III klasy oraz 2 razy IV klasę jakości.

Gmina Jedwabno jest położona w zasięgu Głównych Zbiorników Wód Podziemnych nr 213 Olsztyn oraz nr 215 Subniecka Warszawska.



Ryc. 10. Główne Zbiorniki Wód Podziemnych na terenie Gminy Jedwabno
Źródło: opracowanie własne na podstawie danych PIG-PIB

2.5. GOSPODARKA WODNO - ŚCIEKOWA

Poniżej przedstawiono dane w zakresie infrastruktury wodno – kanalizacyjnej zgodnie z informacjami **Głównego Urzędu Statystycznego** za lata 2019-2020.

Zgodnie z danymi GUS wg stanu na 31.12.2020 r. odsetek mieszkańców korzystających z sieci wodociągowej wynosił 77,8 % i wzrósł w okresie sprawozdawczym o 0,2%. Długość sieci wodociągowej rozdzielczej na koniec 2020 r. wyniosła 89,5 km, a do budynków mieszkalnych i zbiorowego zamieszkania prowadziło 701 przyłączy wodociągowych.

Pomiędzy latami 2019 i 2020 zmalała ilość wody dostarczonej gospodarstwom domowym – odpowiednio 77,9 tys. m³ do 69,4 tys. m³. Zużycie wody w gospodarstwach domowych na 1 mieszkańca zmalało z 21,3 m³ do 19,2 m³.

Minimalnie wzrósł odsetek mieszkańców korzystających z sieci kanalizacyjnej: 63,0 % wg stanu na 31.12.2019 r. do 63,3 % wg stanu na 31.12.2020 r. Długość czynnej sieci kanalizacyjnej na koniec okresu sprawozdawczego wyniosła 81,3 km. Zmniejszyła się objętość ścieków odprowadzonych siecią kanalizacyjną: z 55,4 tys. m³ do 53,1 tys. m³, ogólna objętość ścieków oczyszczanych odprowadzonych wzrosła z 46 tys. m³ w 2019 r. do 53 tys. m³ w 2020 r.

Nieczystości ciekłe gromadzone są w zbiornikach bezodpływowych, których liczba wyniosła 280 sztuk na koniec 2020 r., natomiast liczba przydomowych oczyszczalni ścieków wyniosła 6 sztuk. Na terenie gminy w okresie sprawozdawczym wystąpiło 85 awarii sieci kanalizacyjnej. Gmina posiadała również 1 stację zlewną. Punkt zlewny ścieków

dowożonych znajduje się na oczyszczalni ścieków w Jedwabnie działka nr 262/2 obręb Jedwabno.

2.5.1. JAKOŚĆ WÓD W SIECI WODOCIĄGOWEJ

Zadaniem Państwowego Powiatowego Inspektora Sanitarnego w Szczytnie jest dokonanie oceny obszarowej jakości wody przeznaczonej do spożycia oraz oceny jakości wody przeznaczonej do spożycia przez ludzi zgodnie obowiązującymi normami.

Dane o jakości wody w sieci wodociągowej pozyskano z ocen obszarowych jakości wody przeznaczonej do spożycia przez ludzi dla Gminy Jedwabno za lata 2019-2020.

Na terenie gminy Jedwabno zlokalizowane są 4 wodociągi zbiorowego zaopatrzenia w wodę. Producentami wody przeznaczonej do spożycia na tym terenie są:

- Dla wodociągu Jedwabno – Zakład Gospodarki Komunalnej Sp. z o.o. ul 1 Maja 63, 12-122 Jedwabno;
- Dla wodociągów Witowo i Czarny Piec – Gmina Jedwabno, ul. Warmińska 2, 12-122 Jedwabno;
- Dla wodociągu Warchały – Grażyna Tomczak Warchały, ul. Brajnicka 1, 12-122 Jedwabno.

Dane o wodociągach przedstawiono w tabeli poniżej.

Tabela 8. Wykaz wodociągów, wielkość produkcji na dobę, miejscowości, liczba ludności, metody uzdatniania oraz jakość wody do spożycia przez ludzi

Lp.	Nazwa wodociągu	Wielkość produkcji [m ³ /dobę]	Liczba ludności zaopatrywanej w wodę	Zaopatrywane miejscowości	Uzdatnianie wody (metody)	Jakość wody na koniec 2020 r.
1.	Jedwabno	350	2349	Jedwabno, Szuć, Lipniki, Burdąg, Małszewo, Waplewo	brak	Przydatna do spożycia
2.	Witowo	70	611	Witowo, Dzierzki, Nowy Dwór, Brajniki, Warchały	2 filtry odżelaziająco - odmanganiające	Przydatna do spożycia
3.	Czarny Piec	2,5	35	Leśniczówka i część miejscowości Czarny Piec	1 filtr odżelaziająco - odmanganiający	Przydatna do spożycia
4.	Warchały	11,1	0	Hotel „Natura Mazur” w Warchałachj ul.Brajnicka 1	5 filtrów odżelaziająco - odmanganiających	Przydatna do spożycia

Źródło: Obszarowa ocena jakości wody przeznaczonej do spożycia przez ludzi na terenie Gminy Jedwabno za okres od 1 stycznia do 31 grudnia 2020 r.

Na dzień 31 grudnia 2020 r. woda przeznaczona do spożycia przez ludzi pochodząca z wodociągów na terenie Gminy Jedwabno uzyskała przydatność do spożycia.

2.6. ZASOBY GEOLOGICZNE

Zgodnie z danymi **Państwowego Instytutu Geologicznego** na terenie Gminy Jedwabno występują **złoża surowców**: piasków i żwirów oraz kredy. Charakterystykę złóż przedstawiono poniżej.

Tabela 9. Wykaz złóż występujących na terenie Gminy Jedwabno

Lp.	Nazwa złoża	Stan zagospodarowania	Kopalina	Powierzchnia złoża (ha)
1.	Szuć	złoże rozpoznane szczegółowo - R	KREDY	57,300
2.	Szuć	złoże rozpoznane szczegółowo - R	PIASKI I ŻWIRY	2,082
3.	Szuć I	złoże zagospodarowane - E	PIASKI I ŻWIRY	1,932

Źródło: Państwowy Instytut Geologiczny - Państwowy Instytut Badawczy, <http://geoportal.pgi.gov.pl/midas>

Należy pamiętać, że jakakolwiek eksploatacja złóż powoduje duże zmiany w przypowierzchniowej warstwie skorupy ziemskiej, między innymi w postaci znacznych obszarów wyłączonych z użytkowania (grunty zdewastowane i zdegradowane).

Wyekspluatowane złoża poddawane są rekultywacji terenu, gdzie Starosta ustala kierunki i warunki przeprowadzenia rekultywacji i zagospodarowania terenu, jak również uznaje rekultywację za zakończoną. Przeważającym kierunkiem jest rekultywacja w kierunku wodnym, rolnym lub wodno-rolnym.

W latach 2019-2020 **Starosta Szczytnicki** dla terenu Gminy Jedwabno nie wydał decyzji ustalającej warunki rekultywacji, ani decyzji uznających rekultywację za zakończoną. Na terenie gminy nie występują również tereny zrehabilitowane ani zagrożone ruchami masowymi.

2.7. GLEBY³

W środkowej oraz północnej części Gminy dominują gleby zwięzłe, a na pozostałym obszarze przeważają gleby lżejsze z dużym udziałem gleb piaszczystych. Typologicznie są to gleby brunatne właściwe, a tylko na niewielkich obszarach spotyka się gleby brunatne wylugowane. Wśród gleb zwięzłych dominuje kompleks pszenny dobry, który przeważa przestrzennie w rejonie wsi Waplewo, Witowo, Brajniki i na wschód od wsi Burdąg. Skład gatunkowy jest dość różnorodny. W większości występują gliny lekkie w całym profilu glebowym, lokalnie gliny lekkie lub lekkie pylaste zalegające na glinie średniej oraz piaski gliniasto mocne podścielone gliną lekką. Są to gleby o dobrze wykształconym profilu orno-próchnicznym, na ogół uregulowanych stosunkach wodnych i dobrze przewietrzane. Pod względem przydatności rolniczej są wydajne i nadają się do upraw prawie wszystkich roślin.

³ Na podstawie „Programu Ochrony Środowiska dla Gminy Jedwabno na lata 2019-2022, z perspektywą do roku 2026”

Gleby narażone są na degradację głównie w związku z rozwojem sieci osadniczej i komunikacyjnej. Ulegają one zarówno degradacji chemicznej, jak i fizycznej. Stan i jakość gleb są uzależnione od kompleksowego oddziaływania czynników naturalnych i antropogenicznych.

Obszar gminy zalicza się do obszarów narażonych na zanieczyszczenia związkami azotowymi pochodzenia organicznego i mineralnego. Sytuacja wynika z istotnego udziału pogłównia zwierząt gospodarskich w produkcji, które wytwarzają znaczne ilości naturalnych nawozów, zwłaszcza gnojowicy. Ponadto gospodarstwa rolne, które realizują proces produkcji żywności, pasz dla zwierząt lub surowców rolnych, zużywają duże ilości substancji nawozowych. Znaczna, niewykorzystana część tych substancji ulega kumulacji w glebie, spływa do wód powierzchniowych i gruntowych oraz migruje do atmosfery. Są to w szczególności pierwiastki biogenne - azot i fosfor, które jednocześnie wpływając pozytywnie na poziom produkcji rolnej, w nadmiernych ilościach stanowią groźne zanieczyszczenie i potencjalne zagrożenie dla środowiska naturalnego.

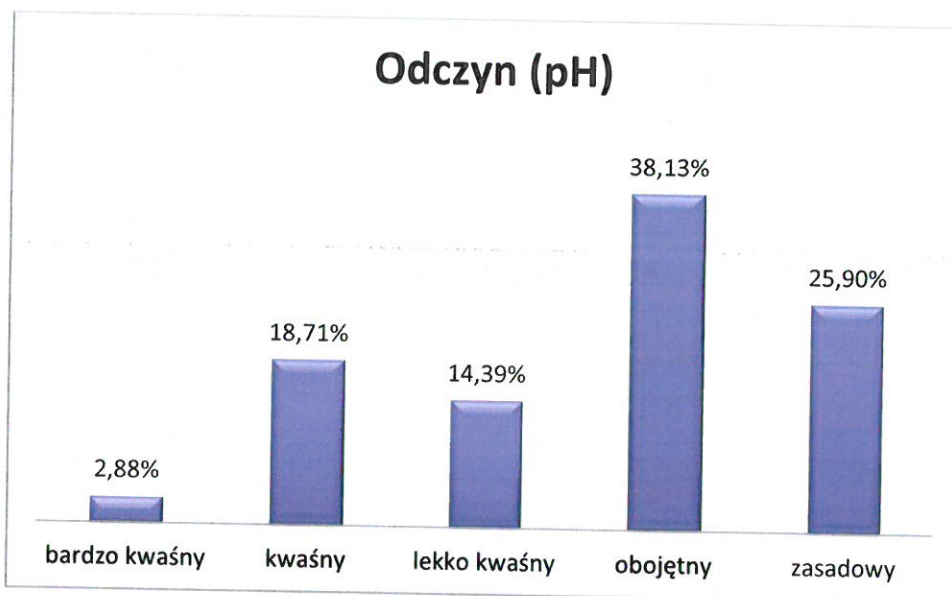
Okręgowa Stacja Chemiczno – Rolnicza w Olsztynie corocznie prowadzi badania zasobności gleb w składniki pokarmowe, a wyniki przekazywane są rolnikom w celu dostosowania nawożenia do potrzeb. Poniżej dokonano zestawienia wyników badań prowadzonych w latach 2019-2020 na podstawie przebadanych próbek z terenu Gminy Jedwabno, które przedstawiono w formie wykresów kolumnowych.

**Tabela 10. Zestawienie wyników badań gleb z terenu Gminy Jedwabno
przebadanych w latach 2019-2020**

Lp.	Oceniana kategoria	Liczba próbek	Udział (%)	
1.	odczyn (pH)	bardzo kwaśny	4	2,88
		kwaśny	26	18,71
		lekko kwaśny	20	14,39
		obojętny	53	38,13
		zasadowy	36	25,90
2.	wapnowanie	konieczne	5	3,60
		potrzebne	9	6,47
		wskazane	13	9,35
		ograniczone	10	7,19
		zbędne	102	73,38
3.	fosfor	bardzo niska	2	1,44
		niska	67	48,20
		średnia	28	20,14
		wysoka	5	3,60
		bardzo wysoka	37	26,62
4.	potas	bardzo niska	22	15,83
		niska	23	16,55
		średnia	41	29,50
		wysoka	18	12,95
		bardzo wysoka	35	25,18
5.	magnez	bardzo niska	3	2,16
		niska	10	7,19
		średnia	27	19,42
		wysoka	65	46,76
		bardzo wysoka	34	24,46
6.	liczba gospodarstw		11	
7.	pow. przebadania (ha)		388,36	
8.	liczba próbek	139 - odczyn (pH), wapnowanie, fosfor, potas, magnez		

Źródło: opracowanie na podstawie danych Okręgowej Stacji Chemiczno-Rolniczej w Olsztynie

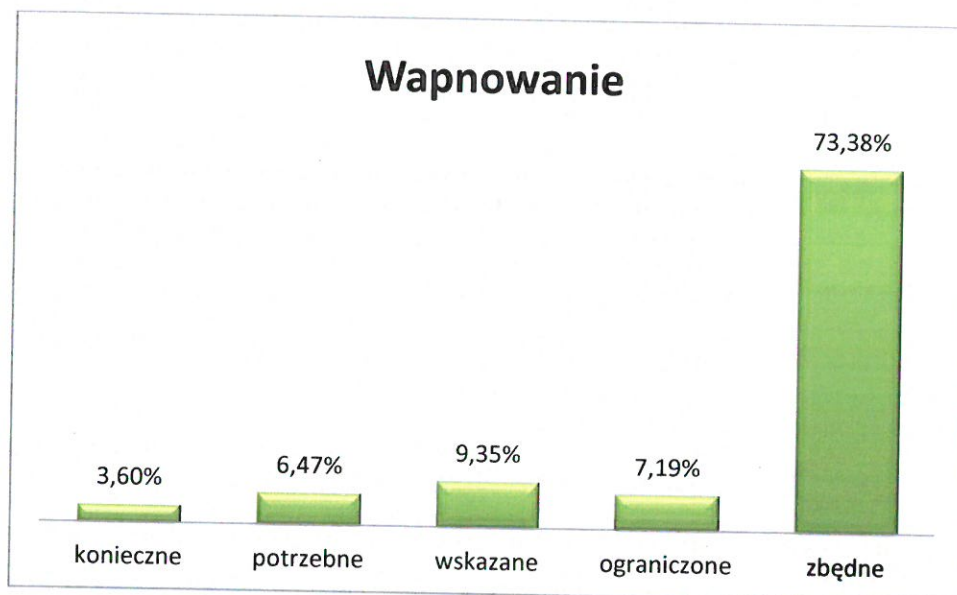
Wśród badanych próbek na terenie Gminy Jedwabno dominują gleby o odczynie obojętnym (38,13 %) oraz zasadowym (25,90 %). Stosunkowo mało jest gleb o odczynie bardzo kwaśnym. Skutkiem zakwaszenia gleb jest utrudnione pobieranie przez rośliny podstawowych składników pokarmowych. Bardziej uaktywniają się toksyczne związki glinu, manganu i żelaza oraz wzrasta pobieranie metali ciężkich: ołowiu i kadmu. Prowadzi to do zmniejszenia plonów roślin uprawianych i pogorszenia jakości uzyskanych produktów nawet przy prawidłowym nawożeniu mineralnym innymi składnikami.



Ryc. 11. Odczyn (pH) gleb z terenu Gminy Jedwabno

Źródło: opracowanie własne na podstawie danych OSChR w Olsztynie za lata 2019-2020

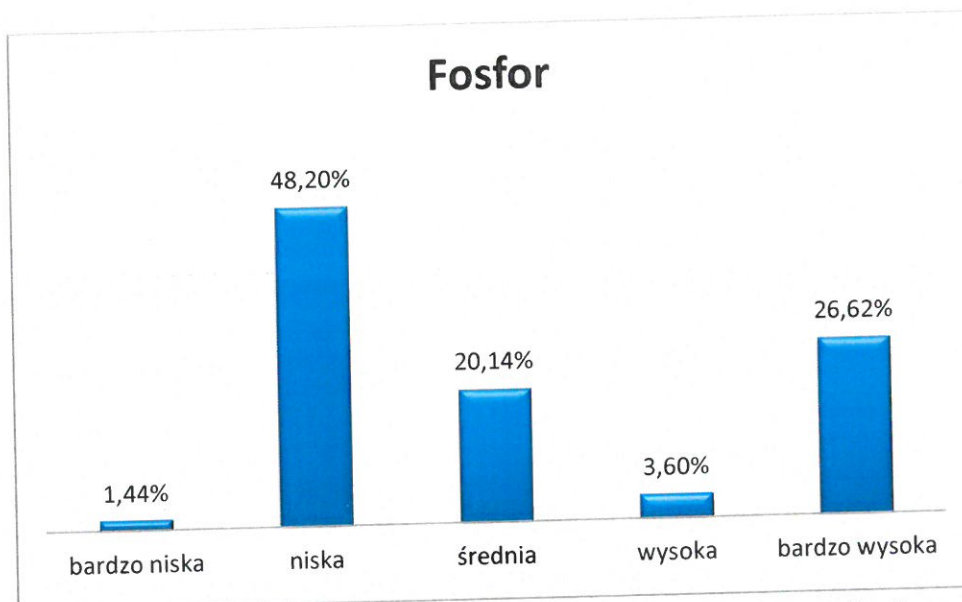
Gleby na terenie Gminy Jedwabno są w zwykłe w odpowiednim wymiarze wapnowane, dlatego dla 73,38 % z nich wapnowanie jest zbędne. W pozostałych przypadkach wapnowanie jest ograniczone, wskazane, potrzebne lub konieczne.



Ryc. 12. Wapnowanie gleb z terenu Gminy Jedwabno

Źródło: opracowanie własne na podstawie danych OSChR w Olsztynie za lata 2019-2020

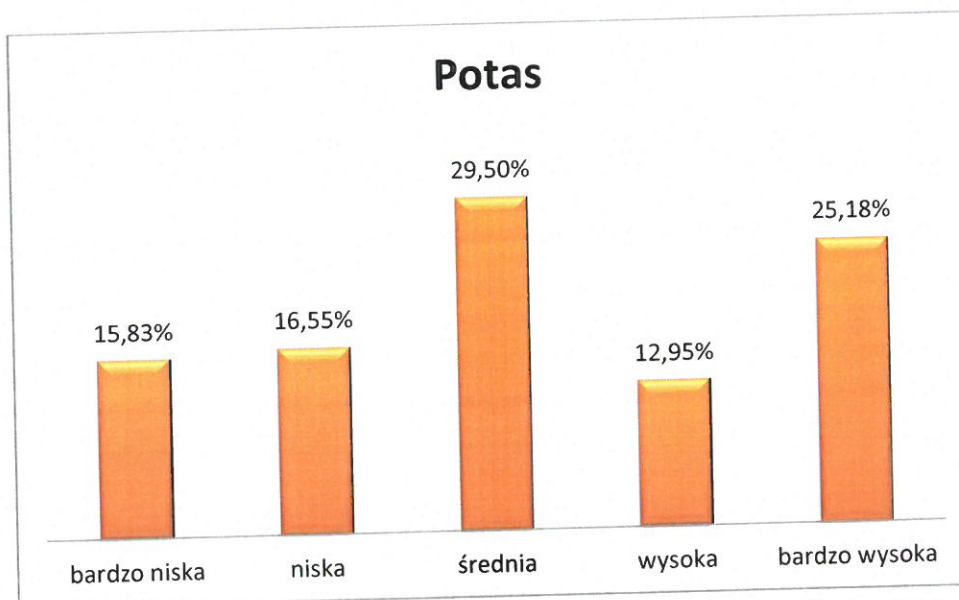
Badane gleby cechują się głównie niską, bardzo wysoką oraz średnią zasobnością w fosfor.



Ryc. 13. Zasobność w fosfor gleb z terenu Gminy Jedwabno

Źródło: opracowanie własne na podstawie danych OSChR w Olsztynie za lata 2019-2020

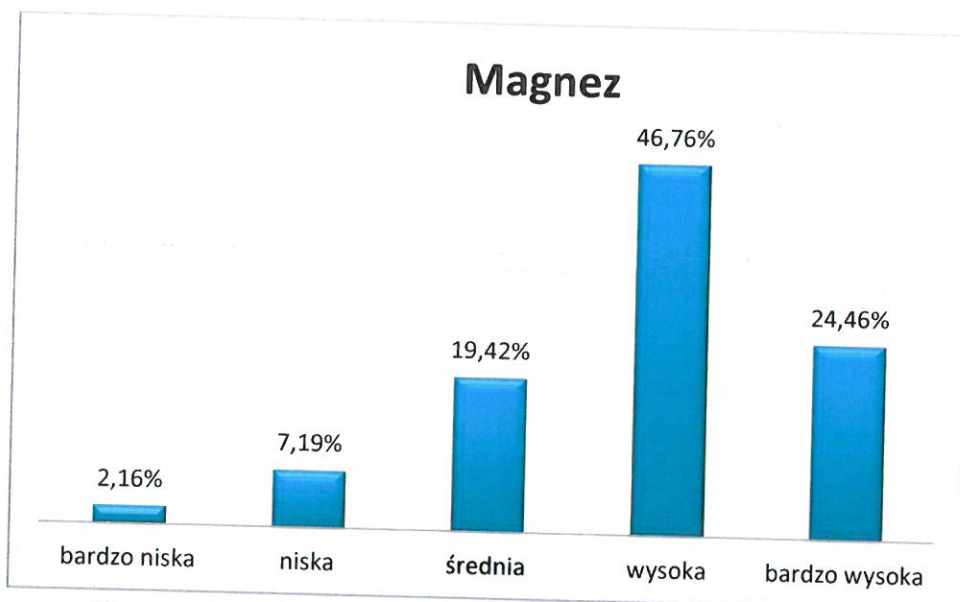
Nieco bardziej zróżnicowana jest zasobność w potas, choć dominują gleby o średniej zawartości w ten makroelement.



Ryc. 14. Zasobność w potas gleb z terenu Gminy Jedwabno

Źródło: opracowanie własne na podstawie danych OSChR w Olsztynie za lata 2019-2020

Odpowiednia jest zasobność gleb w magnez. Dominują gleby o wysokiej (46,76 %) oraz bardzo wysokiej (24,46 %) zawartości tego makroelementu. Nie brakuje gleb również o średniej jego zawartości.



Ryc. 15. Zasobność w magnez gleb z terenu Gminy Jedwabno
Źródło: opracowanie własne na podstawie danych OSChR w Olsztynie za lata 2019-2020

Zanieczyszczenie gleb potencjalnie może być spowodowane składowaniem **substancji niebezpiecznych**. W Polsce w latach 60. i 70. ubiegłego wieku nieprzydatne środki ochrony roślin umieszczano w składowiskach. Były to obiekty o różnej konstrukcji zwane **mogilnikami**. Rozwiązanie to stworzyło poważne problemy środowiskowe. Duża część mogilników rozsianych na obszarze całego kraju na przestrzeni dziesiątków lat emitowała do środowiska zgromadzone w nich związki. Jednak zgodnie z danymi prezentowanymi w portalu SIDoM (System Integracji Danych o Mogilnikach) na terenie Gminy Jedwabno nie funkcjonował mogilnik.

Na terenie Gminy Jedwabno układ drogowy obsługuje tranzytowe połączenia dlatego występuje zagrożenie dla gleb w tym zakresie. Ponadto gleby opisywanego obszaru są intensywnie użytkowane rolniczo. Niezbędna jest więc prawidłowa gospodarka rolna szczególnie w zakresie stosowania nawozów naturalnych i sztucznych oraz środków ochrony roślin. Niewłaściwe terminy stosowania zabiegów lub źle dobrane ilości nawozów mogą powodować przedostawanie się zanieczyszczeń do gleb i następnie do wód powierzchniowych.

Funkcję szkoleniową w zakresie edukacji rolników spełnia **Warmińsko-Mazurski Ośrodek Doradztwa Rolniczego w Olsztynie**. Zadania edukacyjne, bezpośrednio dla rolników z terenu Gminy Jedwabno, realizowane były w formie szkoleń stacjonarnych oraz online w temacie dostosowania technologii produkcji roślinnej do zmian klimatycznych; agrotechnika w warunkach suszy lub nadmiernego uwilgotnienia gleby oraz prawidłowe zasady nawożenia, badania zasobności gleb, wapnowania. 1 szkolenie dla 12 uczestników (2019 r.)

Rolnicy Gminy Jedwabno są również objęci doradztwem indywidualnym realizowanym w formie wizyt, konsultacji, i informacji, których zakres obejmuje m.in. normy i wymagania wzajemnej zgodności, zaleceń zawartych w zbiorze zaleceń dobrej praktyki rolniczej, metod produkcji rolniczej i stylu życia przyjaznych dla środowiska w tym roli wapnowania gleb, a także zada wynikających z programów rolnośrodowiskowych oraz programów działań mających na celu ograniczenie odpływu azotu i amoniaku ze źródeł rolniczych.

Ponad to rolnicy z terenu gminy brali również udział w szkoleniach realizowanych na szczeblu powiatowym następującej tematyce:

- nowe rozwiązania technologiczne w uprawie roślin w tym zasad prawidłowego nawożenia ze szczególnym uwzględnieniem badania zasobności gleby i wapnowania;
- bieżące informacje o wybranych działaniach PROW na lata 2014-2020, zasad konkurencyjności oraz perfektywnym WPR po 2020 r.;
- program działań mających na celu zmniejszenie zanieczyszczenia wód azotanami pochodzącymi ze źródeł rolniczych oraz zapobieganie dalszemu zanieczyszczeniu.
- zasady ochrony wód przed zanieczyszczeniami ze źródeł rolniczych, dyrektywa azotanowa i ramowa dyrektywa wodna;
- szkolenie w zakresie stosowania środków ochrony roślin sprzętem naziemnym z wyłączeniem sprzętu montowanego na pojazdach szynowych oraz innego sprzętu stosowanego w kolejnictwie.

2.8. GOSPODARKA ODPADAMI

W 2020 r. odpady komunalne od właścicieli nieruchomości zamieszkałych i nieruchomości niezamieszkałych oraz nieruchomości letniskowych i innych nieruchomości wykorzystywanych na cele rekreacyjno - wypoczynkowe odbierał: Zakład Gospodarki Komunalnej Sp. z o.o. w Jedwabnie.

Liczba nieruchomości, z których zostały odebrane odpady komunalne w 2020 r. wyniosła 1958 w tym z nieruchomości zamieszkałych według metody naliczenia od gospodarstwa domowego 948, domków letniskowych 963 oraz nieruchomości niezamieszkałych 47.

Liczba właścicieli nieruchomości, którzy zbierali odpady komunalne w sposób niezgodny z Regulaminem utrzymania czystości i porządku na terenie gminy wynosi 0.

Liczba mieszkańców zameldowanych według ewidencji stan na dzień 31.12.2020 r. wynosiła 3675 osób, natomiast zamieszkałych 2452.

Rada Gminy w Jedwabnie uchwałą nr XIV/84/19 z dnia 31 października 2019 r. ustaliła szczegółowy sposób i zakres świadczenia usług w zakresie odbierania odpadów komunalnych od właścicieli nieruchomości i zagospodarowanie tych odpadów, w zamian za uiszczoną przez właściciela nieruchomości opłatę za gospodarowanie odpadami komunalnymi, ustalono również harmonogram, w którym odpady komunalne są zbierane z następującą częstotliwością:

1. rodzaje i ilości odpadów komunalnych odbieranych od właścicieli nieruchomości według podziału na następujące frakcje selektywnie zbierane odpady komunalne w systemie workowym raz w miesiącu:
 - worek żółty: tworzywa sztuczne i metale;
 - worek zielony: szkło;
 - worek niebieski: papier;
 - worek brązowy: bio;
2. częstotliwość odbierania odpadów komunalnych (zmieszane odpady komunalne będą zabierane co dwa tygodnie od stałych mieszkańców i dwa razy w miesiącu z

- nieruchomości niezamieszkałych oraz nieruchomości letniskowych i innych nieruchomości wykorzystywanych na cele rekreacyjno-wypoczynkowe natomiast odpady zbierane selektywnie raz w miesiącu);
3. sposób świadczenia usług przez gminny Punkt Zbiórki Odpadów Komunalnych w Gminnym Punkcie Zbiórki Odpadów Komunalnych odbierane są:
- odpady komunalne ulegające biodegradacji,
 - opakowania wielomateriałowe;
 - chemikalia;
 - zużyte baterie i akumulatory;
 - pozostałe tekstylia;
 - zużyte opony;
 - odpady remontowe i rozbiórkowe;
 - meble i inne odpady wielkogabarytowe;
 - zużyty sprzęt elektryczny i elektroniczny;
 - popiół;

Szczegółowe dane dotyczące odbioru i zagospodarowania odpadów komunalnych zostały przedstawione w **analizach stanu gospodarki odpadami komunalnymi na terenie Gminy Jedwabno** za rok 2019 i 2020. W niniejszym dokumencie nie przedstawiono danych dotyczących gospodarki odpadami zawartych już w corocznie opracowywanych analizach, gdyż byłoby to zbędne powielenie. Podstawowym wskaźnikiem który należy brać pod uwagę przy ocenie prawidłowości systemu gospodarki odpadami są osiągnięte poziomy ekologiczne wymienione poniżej.

Nałożone zadania z zakresu gospodarowania odpadami były realizowane w większości prawidłowo czego wynikiem są osiągnięte poziomy ekologiczne (dotyczą Gminy Jedwabno):

- a) **poziom recyklingu i przygotowania do ponownego użycia: papieru, metali, tworzyw sztucznych i szkła:**
- w 2019 r. – został osiągnięty i wyniósł 49,00 % (przy minimum 40 %)
 - w 2020 r. - został osiągnięty i wyniósł 53,24 % (przy minimum 50 %).
- b) **poziom ograniczenia masy odpadów komunalnych ulegających biodegradacji przekazywanych do składowania:**
- w 2019 r. – został osiągnięty i wyniósł 32,10 % (przy maksimum 40 %
 - w 2020 r. – nie został osiągnięty i wyniósł 76,13 % (przy maksimum 35 %).
- c) **poziom recyklingu, przygotowania do ponownego użycia i odzysku innymi metodami innych niż niebezpieczne odpadów budowlanych i rozbiórkowych stanowiących odpady komunalne: ,**
- w 2019 r. – został osiągnięty i wyniósł 91,50 % (przy minimum 60 %),
 - w 2020 r. – został osiągnięty i wyniósł 90,99 % (przy minimum 70 %).

W 2019 r. z terenu Gminy Jedwabno odebrano 773,766 Mg odpadów komunalnych. Największy odsetek wynosiły niesegregowane (zmieszane) odpady komunalne (ponad 48 %), natomiast najmniejszy leki inne. 2020 r. skończył się z wyższą masą odpadów komunalnych odebranych o ponad 60 % i wyniósł 1240,147 Mg. Najwięcej odebrano

niesegregowanych (zmieszanych) odpadów komunalnych oraz odpadów ulegających biodegradacji (po ponad 30%).

Odpady komunalne zebrane w Punkcie Selektywnej Zbiórki Odpadów Komunalnych na koniec 2019 r. wynosiły 38,653 Mg , natomiast na koniec 2020 r. 202,7 Mg. Były to głównie Zmieszane odpady z betonu, gruzu ceglanego, odpadowych materiałów ceramicznych i elementów wyposażenia. Szczegółowe dane zostały przedstawione w tabelach poniżej

Tabela 11. Ilości zebranych odpadów z terenu gminy Jedwabno w 2020r. i 2019 r.

L.p.	Kod odebranych odpadów komunalnych	Rodzaj odebranych odpadów komunalnych	Masa odebranych odpadów komunalnych [Mg] w 2020 r.	Masa odebranych odpadów komunalnych [Mg] w 2019 r.
1.	20 03 07	Odpady wielkogabarytowe	88,08	68,64
2.	20 03 01	Niesegregowane (zmieszane) odpady komunalne	380,08	373,10
3.	20 01 99	Inne niewymienione frakcje zbierane w sposób selektywny (popiół)	33,35	16,32
4.	20 01 39	Tworzywa sztuczne	140,00	110,76
5.	20 01 32	Leki inne	0,141	0,066
6.	20 01 28	Farby, tusze, farby drukarskie, kleje, lepiszcze i żywice inne	0,22	1,18
7.	20 01 01	Papier i tektura	57,596	42,06
8.	20 02 01	Odpady ulegające biodegradacji	380,08	50,46
9.	15 01 07	Opakowania ze szkła	160,60	111,18
<i>Razem</i>			1240,147	773,766

Źródło: Analiza stanu gospodarki odpadami komunalnymi na terenie gminy Jedwabno za 2020 rok

Tabela 12. Odpady komunalne zebrane w Punkcie Selektywnej Zbiórki Odpadów Komunalnych w 2019 r. i 2020 r.

L.p.	Kod odebranych odpadów komunalnych	Rodzaj odebranych odpadów komunalnych	Masa odebranych odpadów komunalnych [Mg] w 2020 r.	Masa odebranych odpadów komunalnych [Mg] w 2019 r.
1.	16 01 03	Zużyte opony	7,98	8,00
2.	17 09 04	Zmieszane odpady z betonu, gruzu ceglanego, odpadowych materiałów ceramicznych i elementów wyposażenia	173,2	19,96
3.	20 01 23	Urządzenia zawierające freon	6,9	3,62
4.	20 01 35	Zużyte urządzenia	5,3	3,82

L.p.	Kod odebranych odpadów komunalnych	Rodzaj odebranych odpadów komunalnych	Masa odebranych odpadów komunalnych [Mg] w 2020 r.	Masa odebranych odpadów komunalnych [Mg] w 2019 r.
		elektryczne i elektroniczne zawierające niebezpieczne składniki		
5.	20 01 36	Zużyte urządzenia elektryczne i elektroniczne inne	9,32	3,253
Razem			202,7	38,653

Źródło: Analiza stanu gospodarki odpadami komunalnymi na terenie gminy Jedwabno za 2020 rok

W latach 2019-2020 Zarejestrowano dane na podstawie złożonych wniosków na dofinansowanie unieszkodliwiania azbestu z dotacji celowej z budżetu Gminy Jedwabno w kolejnych latach:

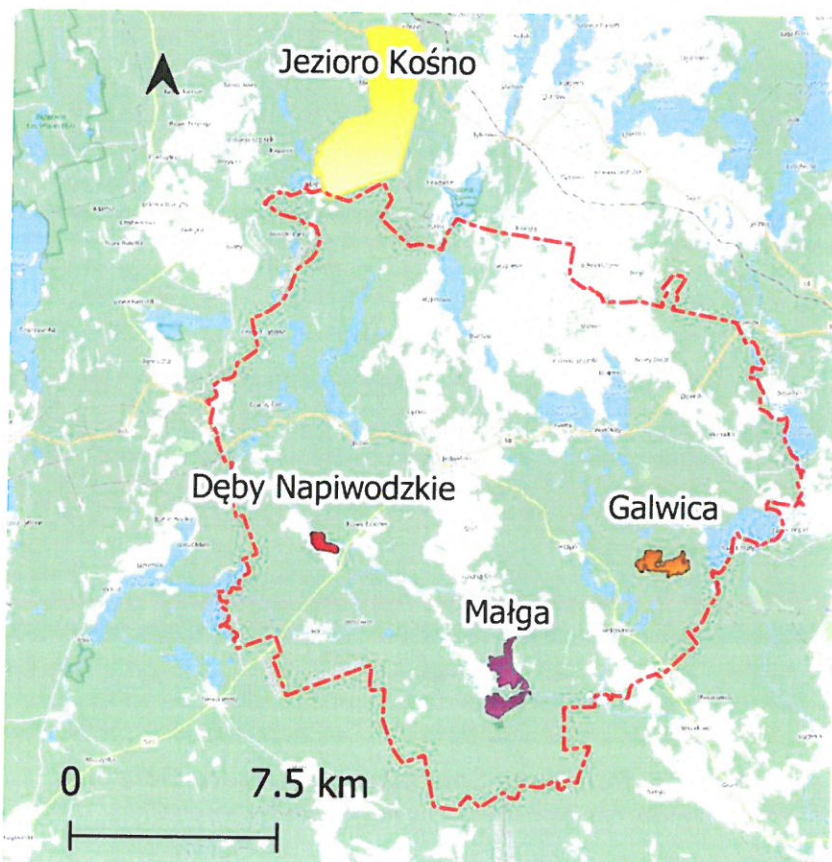
- 2019 r.- 2,59 Mg - dotacja z budżetu gminy wyniosła 627,20 zł - koszt unieszkodliwiania- 1 761,20 zł;
- 2020 r. – 7,84 Mg - dotacja z budżetu gminy wyniosła 640,00 zł – koszt unieszkodliwiania- 5 331,20 zł.

2.9. ZASOBY PRZYRODNICZE

Na terenie Gminy Jedwabno wg. Centralnego Rejestru Form Ochrony Przyrody Występują następujące formy ochrony przyrody:

- obszar Natura 2000 Ostoja Napiwodzko-Ramucka (PLH280052),
- obszar Natura 2000 Puszcza Napiwodzko-Ramucka (PLB280007),
- Rezerwat Przyrody Dęby Napiwodzkie,
- Rezerwat Przyrody Małga,
- Rezerwat Przyrody Galwica,
- Rezerwat Przyrody Jezioro Košno,
- Obszar Chronionego Krajobrazu Puszczy Napiwodzko-Ramuckiej,
- Użytek Ekologiczny Zamulewo,
- Użytek Ekologiczny Obiekt Stawowy Tylkowo,
- Użytek Ekologiczny Żabieniec,
- Użytek Ekologiczny Złotko,
- Użytek Ekologiczny Okonek,
- Użytek Ekologiczny Grzybiczne,
- 13 pomników przyrody (drzewa i grupy drzew).

Poniżej przedstawiono ich położenie.

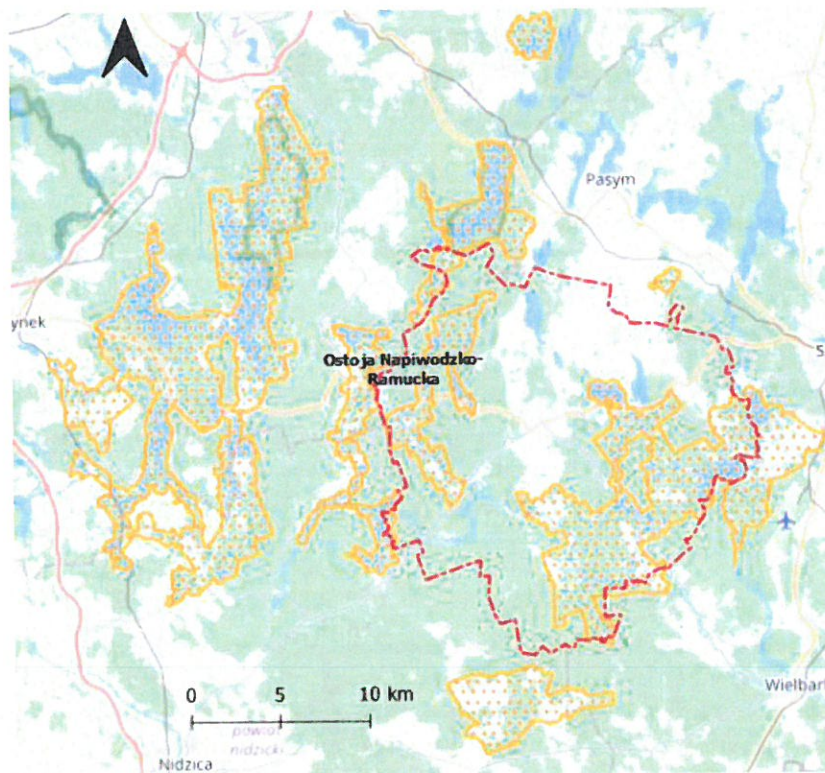


Ryc. 16. Położenie rezerwatów na tle granic gminy Jedwabno

Źródło: opracowanie własne na podstawie danych GIOŚ



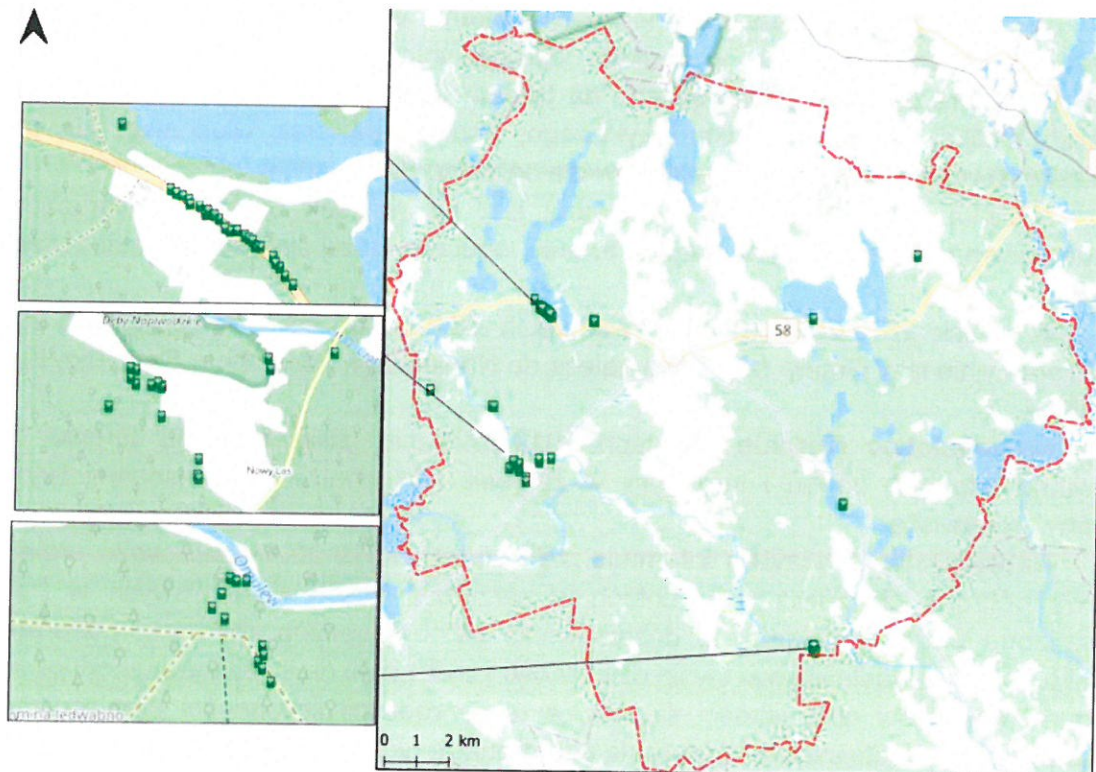
Ryc. 17. Obszar Chronionego Krajobrazu
Źródło: opracowanie własne na podstawie danych GIOŚ



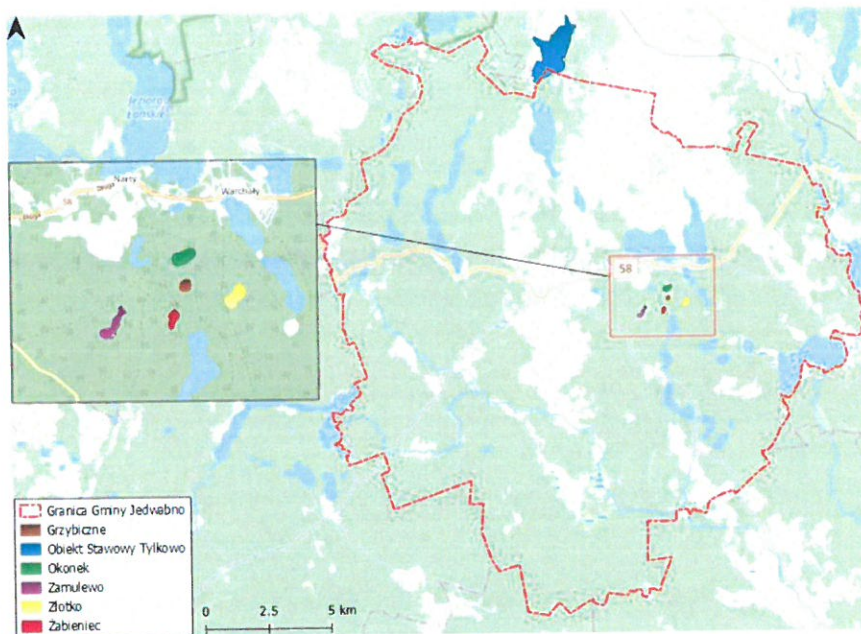
Ryc. 18. Położenie Specjalnego Obszaru Ochrony
Źródło: opracowanie własne na podstawie danych GIOŚ



Ryc. 19. Położenie Obszaru Specjalnej Ochrony
Źródło: opracowanie własne na podstawie danych GIOŚ



Ryc. 20. Pomniki przyrody w Gminie Jedwabno
Źródło: opracowanie własne na podstawie danych GIOŚ



Ryc. 21. Użytki ekologiczne

Źródło: opracowanie własne na podstawie danych GIOŚ

W granicach przedmiotowej gminy w latach 2019-2020 nie zostały ustanowione nowe ustanowione strefy ochrony, o których mowa w art. 60 ust. 3 Ustawy z dnia 16 kwietnia 2004 r. o ochronie przyrody (Dz. U. z 2021 r. poz. 1098).

Występują już wcześniej powołane strefy ochrony podczas inwentaryzacji przyrodniczych prowadzonych w ramach opracowania planów zadań ochronnych dla obszarów natura 2000 zlokalizowanych na terenie Gminy Jedwabno RDOŚ w Olsztynie wykazał: bielika, rybołowa, orlika krzykliwego, kanię rudą oraz włośchatkę. Na terenie występuje również strefa ochrony porostów dla ogranicznika płucnika.

Wycinka drzew – decyzja wydawana jest na wniosek właścicieli nieruchomości i każdorazowo poprzedzona jest wizją w terenie, podczas której sprawdzana jest zasadność wniosku.

W latach 2019-2020 lesistość wzrosła z 68,2 % do 68,4 % na koniec 2020 r. Administracyjnie lasy Gminy Jedwabno należą do Nadleśnictw Jedwabno, Szczytno, Korpele i Wielbark.

Nadleśnictwo Korpele w latach 2019-2020 nie realizowało na terenie Gminy Jedwabno istotnych zadań i inwestycji w zakresie gospodarowania zasobami leśnymi i ochrony środowiska.

Nadleśnictwo Szczytno informuje, że w latach 2019-2020 realizowało projekt pn. "Czynna ochrona cietrzewia na gruntach w zarządzie Lasów Państwowych w Polsce". Prowadzone prace, zmierzają do dostosowania ostoi w sposób zgodny z preferencjami gatunku. Obecnie nadleśnictwo swoją działalność koncentruje na kształtowaniu odpowiedniej struktury roślinności oraz jakości siedlisk, a także redukcji liczebności drapieżników. W ramach projektu Nadleśnictwo rozpoczęło reintrodukcję tych ptaków

2.10. POWAŻNE AWARIE PRZEMYSŁOWE

Ustawa Prawo ochrony środowiska definiuje poważną awarię jako zdarzenie, w szczególności emisję, pożar lub eksplozję, powstałe w trakcie procesu przemysłowego, magazynowania lub transportu, w których występuje jedna lub więcej niebezpiecznych substancji, prowadzące do natychmiastowego powstania zagrożenia życia lub zdrowia ludzi lub środowiska lub powstania takiego zagrożenia z opóźnieniem.

Jeśli poważna awaria ma miejsce w zakładzie, określa się ją mianem poważnej awarii przemysłowej. Zakładem stwarzającym zagrożenie wystąpienia poważnej awarii przemysłowej jest zakład o zwiększonym ryzyku wystąpienia poważnej awarii przemysłowej lub zakład o dużym ryzyku wystąpienia poważnej awarii przemysłowej, o których mowa w art. 248 ust. 1 Ustawy Prawo ochrony środowiska.

Zakład stwarzający zagrożenie wystąpienia poważnej awarii przemysłowej, zwanej dalej „awarią przemysłową”, w zależności od rodzaju, kategorii i ilości substancji niebezpiecznej znajdującej się w zakładzie uznaje się za zakład o zwiększonym ryzyku wystąpienia awarii, zwany dalej „zakładem o zwiększonym ryzyku”, albo za zakład o dużym ryzyku wystąpienia awarii, zwany dalej „zakładem o dużym ryzyku”.

Wojewódzki Inspektorat Ochrony Środowiska w Olsztynie (WIOŚ) prowadzi rejestr zakładów ZDR (Zakładów Dużego Ryzyka) i ZZR (Zakładów Zwiększonego Ryzyka). W latach 2019-2020 na terenie Gminy Jedwabno nie było zlokalizowanych zakładów dużego ryzyka ZDR lub zakładów zwiększonego ryzyka ZZR wystąpienia poważnej awarii przemysłowej.

Podczas kontroli przedsiębiorstw, działających na terenie Gminy Jedwabno WIOŚ stwierdził istotne zagrożenie dla środowiska w takich firmach jak:

- Blacharstwo – Lakiernictwo Pojazdowe Marek Jaguszewski, ul 1 Maja 12, 12-122 Jedwabno. Podczas kontroli w dniach od 10 do 13 sierpnia 2020 r., stwierdzono, m. in. gospodarowanie odpadami w sposób niezapewniający ochrony środowiska oraz brak przyłączenia nieruchomości do istniejącej sieci kanalizacyjnej lub brak wyposażenia nieruchomości w zbiornik bezodpływowy nieczystości ciekłych.
- Usługi Transportowe Jarosław Komosiński, Waplewo 34, 12-122 Jedwabno. Kontrola interwencyjna w dniach od 08 do 19 czerwca 2020 r. stwierdziła m. in. zbieranie odpadów w postaci drewnianych podkładów kolejowych bez wymaganego zezwolenia.

Na terenie Gminy Jedwabno możliwe jest wystąpienie innych poważnych zdarzeń stanowiących zagrożenie dla środowiska. Jednak według danych przedstawionych przez **Komendę Powiatową Państwowej Straży Pożarnej w Szczytnie** w latach 2019 - 2020 nie odnotowano żadnych nadzwyczajnych zdarzeń związanych z zagrożeniem środowiska.

3. ZADANIA ZREALIZOWANE NA TERENIE GMINY JEDWABNO W OKRESIE OD 1 STYCZNIA 2019 R. DO 31 GRUDNIA 2020 R.

Poniżej przedstawiono najważniejsze zadania realizowane w latach 2019-2020. Wymieniono zadania zrealizowane przez Gminę Jedwabno oraz inne podmioty działające na tym terenie. Wskazano rok i koszt realizacji.

Należy podkreślić, że wskazano najważniejsze pozytywne oddziaływania. Trzeba mieć na uwadze, że w zależności od stopnia szczegółowości można te oddziaływania uszczegółwić. Przykładowo modernizacja dróg ma pozytywny wpływ na obniżenie poziomu hałasu (modernizacja nawierzchni), zmniejszenie emisji zanieczyszczeń komunikacyjnych (mniejsze pylenie z nawierzchni, mniejsze zużycie paliwa poprzez zmianę organizacji ruchu), kształtowanie zasobów wodnych (wykonane odwodnienia) czy poprawę bezpieczeństwa ruchu wszystkich użytkowników ruchu (np. budowa chodników). Zadania prowadzone są na różnych szczeblach zarządców dróg.

W odniesieniu do gospodarowania odpadami komunalnymi w latach 2019-2020 Gmina Jedwabno zrealizowała zadania polegające na osiągnięciu wymaganych poziomów ekologicznych:

1. Osiągnięcie wymaganego poziomu ograniczenia masy odpadów komunalnych ulegających biodegradacji przekazywanych do składowania w 2019.
2. Osiągnięcie wymaganego poziomu recyklingu i przygotowania do ponownego użycia papieru, metali, tworzyw sztucznych i szkła w latach 2019-2020.
3. Osiągnięcie wymaganego poziomu recyklingu, przygotowania do ponownego użycia i odzysku innymi metodami innych niż niebezpieczne odpadów budowlanych i rozbiórkowych stanowiących odpady komunalne w latach 2019-2020.

W ramach ochrony gleb i zasobów geologicznych warto zwrócić uwagę na uwzględnianie zapisów dotyczących zasobów geologicznych i gleb, zawartych w studium uwarunkowań i kierunków zagospodarowania przestrzennego oraz miejscowych planach zagospodarowania przestrzennego podczas wydawania decyzji administracyjnych. Respektowanie zapisów sprzyja prawidłowemu rozwojowi opisywanego obszaru z uwzględnieniem posiadanych zasobów geologicznych i gleb. W związku z takimi działaniami nie ponoszono kosztów inwestycyjnych, a jedynie koszty administracyjne w ramach prowadzonej działalności.

Tabela 13. Zestawienie zadań z zakresu ochrony środowiska na terenie Gminy Jedwabno zrealizowanych w latach 2019-2020

Lp.	Nazwa zadania szczegółowego w ramach przedstawionych poniżej obszarów interwencji	Rok realizacji 2019, 2020, razem	Koszt (zł)	Podmiot realizujący
OCHRONA KLIMATU I JAKOŚCI POWIETRZA				
1.	Zakup pieca olejowego do budynku komunalnego w miejscowości Nowy Dwór 37	2019	22 680,00	Realizacja: Gmina Jedwabno
2.	Elementy oświetlenia ulicznego w sołectwie Brajniki	2019	12 000,00	Realizacja: Gmina Jedwabno
3.	Elementy oświetlenia ulicznego w sołectwie Szuć(Fundusz Sołecki Sołectwo Szuć - 14.000,00 zł, budżet Gminy - 3.484,99 zł)	2019	17 484,99	Realizacja: Gmina Jedwabno
4.	Elementy oświetlenia ulicznego w sołectwie Witowo	2019	17 500,00	Realizacja: Gmina Jedwabno
5.	Elementy oświetlenia ulicznego w sołectwie Nowe Borowe	2019	10 533,34	Realizacja: Gmina Jedwabno
6.	Elementy oświetlenia ulicznego w sołectwie Burdąg	2019	16 091,00	Realizacja: Gmina Jedwabno
7.	Elementy oświetlenia ulicznego w miejscowości Jedwabno (Fundusz Sołecki Sołectwo Jedwabno – 22 000,00 zł, budżet Gminy – 5 535,00 zł)	2019	27 535,00	Realizacja: Gmina Jedwabno
8.	Transport lokalny zborowy na trasie Jedwabno-Czarny Piec	2019	12 810,00	Realizacja: Gmina Jedwabno
9.	Dowóz uczniów do szkół	2019	265 688,99	Realizacja: Gmina Jedwabno
10.	Transport lokalny zborowy na trasie Jedwabno-Czarny Piec-Zgnitocha	2020	65 544,00	Realizacja: Gmina Jedwabno
11.	Dowóz uczniów do szkół	2020	215 776,00	Realizacja: Gmina Jedwabno
12.	Wyposażenie świetlicy wiejskiej w miejscowości Waplewo	2020	15 993,92	Realizacja: Gmina Jedwabno
13.	Remont świetlicy wiejskiej w miejscowości Małszewo	2020	15 537,31	Realizacja: Gmina Jedwabno
14.	Elementy oświetlenia ulicznego w sołectwie Jedwabno	2020	15 701,05	Realizacja: Gmina Jedwabno
15.	Elementy oświetlenia ulicznego w sołectwie Nowy Dwór	2020	12 765,80	Realizacja: Gmina Jedwabno
16.	Elementy oświetlenia ulicznego w sołectwie Nowe Borowe	2020	12 000,00	Realizacja: Gmina Jedwabno
17.	Elementy oświetlenia ulicznego w sołectwie Brajniki	2020	12 765,80	Realizacja: Gmina Jedwabno

Lp.	Nazwa zadania szczegółowego w ramach przedstawionych poniżej obszarów interwencji	Rok realizacji 2019, 2020, razem	Koszt (zł)	Podmiot realizujący
18.	Budowa kotłowni w budynku Urzędu Gminy	2020	148 460,00	Realizacja: Gmina Jedwabno
19.	Modernizacja urządzeń ciepłych w budynku przy ulicy 1 Maja 37 w Jedwabnie	2020	6 150,00	Realizacja: Gmina Jedwabno
ZAGROŻENIE HAŁASEM.				
20.	Przebudowa drogi gminnej w miejscowości Nowe Borowe	2019	498 856,25	Realizacja: Gmina Jedwabno
21.	Przebudowa ulicy Ogrodowej w miejscowości Jedwabno	2019	600,00	Realizacja: Gmina Jedwabno
22.	Przebudowa ulicy Polnej w miejscowości Jedwabno	2019	600,00	Realizacja: Gmina Jedwabno
23.	Zakup materiałów do naprawy dróg gminnych (gruz, pospółka, żużel), paliwo do sprzętu do odśnieżania, progi zwalniające na drogi gminne, tablice i znaki drogowe	2019	21 508,06	Realizacja: Gmina Jedwabno
25.	zimowe utrzymanie dróg gminnych	2019	16 174,00	Realizacja: Gmina Jedwabno
26.	Usługa bieżących napraw dróg gminnych	2019	38 208,43	Realizacja: Gmina Jedwabno
27.	Usługa naprawy przystanku	2019	2 300,00	Realizacja: Gmina Jedwabno
28.	Usługa montażu progów zwalniających	2019	1 808,10	Realizacja: Gmina Jedwabno
29.	Remont DK nr 58 w km 27,950 - 28,050	2019	118 931,00	Realizacja: GDDKIA
30.	Remont DK nr 58 w km 37,370 - 37,496	2019	187 083,00	Realizacja: GDDKIA
31.	Remont DK nr 58 w km 44,000 - 50,000	2019	4 754 589,00	Realizacja: GDDKIA
32.	Remont drogi powiatowej nr 1474N droga Krajowa nr 53 - Krzywonoga-Tylikowo-Burdąg-Nowy Dwór (droga nr 1464N) od km 14+624 do km 17+575 – wykonanie nowej nawierzchni	2020	477 864,35	Realizacja: Zarząd Dróg Powiatowych w Szczytnie
33.	Remont DK nr 58 w km 37,500 - 37,850	2020	254 462,00	Realizacja: GDDKIA
34.	Remont DK nr 58 w km 38,180 - 38,500	2020	276 380,00	Realizacja: GDDKIA
35.	Usługa montażu progów zwalniających	2020	1 426,80	Realizacja: Gmina Jedwabno
36.	Usługa naprawy wiaty przystankowej	2020	1 496,91	Realizacja: Gmina Jedwabno
37.	Usługa bieżących napraw dróg gminnych	2020	46 301,10	Realizacja: Gmina Jedwabno
38.	Zakup materiałów do naprawy dróg gminnych (gruz, pospółka, mieszanka drogowa)	2020	13 948,45	Realizacja: Gmina Jedwabno

Lp.	Nazwa zadania szczegółowego w ramach przedstawionych poniżej obszarów interwencji	Rok realizacji 2019, 2020, razem	Koszt (zł)	Podmiot realizujący
39.	Remont drogi powiatowej nr 1474N droga Krajoowa nr 53 - Krzywonoga-Tylkowo-Burdąg-Nowy Dwór (droga.nr 1464N) od km 14+624 do km 17+575	2020	220 000,00	Realizacja: Gmina Jedwabno
40.	Przebudowa ulicy Polnej w miejscowości Jedwabno	2020	108 893,61	Realizacja: Gmina Jedwabno
41.	Przebudowa ulicy Ogrodowej w miejscowości Jedwabno	2020	197 966,04	Realizacja: Gmina Jedwabno
42.	Budowa drogi gminnej w miejscowości Lipniki	2020	1 245 888,96	Realizacja: Gmina Jedwabno
43.	Przebudowa drogi gminnej nr 194004N w miejscowości Kot	2020	683 432,28	Realizacja: Gmina Jedwabno
POLA ELEKTROMAGNETYCZNE				
44.	Monitoring pól elektromagnetycznych na terenie Gminy Jedwabno	2019-2020	koszty administracyjne WIOŚ / GIOŚ	Realizacja: Główny Inspektor Ochrony Środowiska, Regionalny Wydział Monitoringu Środowiska w Olsztynie, Wojewódzki Inspektor Ochrony Środowiska w Olsztynie
GOSPODAROWANIE WODAMI / GOSPODARKA WODNO – ŚCIEKOWA				
45.	Poprawa gospodarki wodnej w zlewni jeziora Świętajno w obrębie Witowo i Brajniki	2019	1 114 115,27	Realizacja: Gmina Jedwabno
46.	Budowa sieci wodociągowej w miejscowości Warchały	2019	1 083 130,83	Realizacja: Gmina Jedwabno
47.	Budowa sieci wodociągowej i kanalizacji sanitarnej w miejscowościach Dzierzki – Witówko	2019	2 583,00	Realizacja: Gmina Jedwabno
48.	Budowa sieci wodociągowej w miejscowości Narty	2019	6 150,00	Realizacja: Gmina Jedwabno
49.	Zakup materiałów i wyposażenia – wodomierze wraz z osprzętem dla miejscowości Warchały i Brajnik, sprężarka dla hydroforu w Czarnym Piecu	2019	8 144,22	Realizacja: Gmina Jedwabno
50.	opłaty od składanych pozwów przeciwko dłużnikom, podróże służbowe Opłaty stałe za usługi wodne PGW WP, podatek vat	2019	3 227,67	Realizacja: Gmina Jedwabno
51.	Opłaty za badanie wody i za kontrolę sanitarną wodociągu, usługi pocztowe	2019	9 669,33	Realizacja: Gmina Jedwabno

Lp.	Nazwa zadania szczegółowego w ramach przedstawionych poniżej obszarów interwencji	Rok realizacji 2019, 2020, razem	Koszt (zł)	Podmiot realizujący
52.	Zakup energii na potrzeby hydroforni	2019	28 883,77	Realizacja: Gmina Jedwabno
53.	Opiata ZGK w Jedwabnie za rozliczenie kosztów dostarczania wody do miejscowości Witowo, Nowy Dwór i Dzierzki	2019	15 000,00	Realizacja: Gmina Jedwabno
54.	Dopłaty do taryf za zbiorowe zaopatrzenie w wodę	2019	3 939,33	Realizacja: Gmina Jedwabno
55.	Odwodnienie drogi gminnej w miejscowości Waplewo	2019	8 380,04	Realizacja: Gmina Jedwabno
56.	Budowa studni chłonnej oraz drenaż na ulicy Mazurskiej w Jedwabnie	2019	8 200,00	Realizacja: Gmina Jedwabno
57.	624 mb wodociągu w Gminie Jedwabno	2020	54 399,47	Realizacja Zakład Gospodarki Komunalnej Spółka z o.o.
58.	Zakup materiałów i wyposażenia – wodomierze wraz z osprzętem dla miejscowości Warchały i Brajnik, sprzętarka dla hydroforni w Czarnym Piecu	2020	7 678,01	Realizacja: Gmina Jedwabno
59.	Oplaty stałe za usługi wodne PGW WP, podatek vat	2020	10 442,90	Realizacja: Gmina Jedwabno
60.	Oplaty za badanie wody i za kontrolę sanitarną wodociągu, usługi pocztowe, naprawa sieci wodociągowej	2020	13 282,19	Realizacja: Gmina Jedwabno
61.	Budowa sieci wodociągowej w miejscowości Narty	2020	14 612,00	Realizacja: Gmina Jedwabno
62.	Zakup energii na potrzeby hydroforni	2020	43 624,64	Realizacja: Gmina Jedwabno
ZASOBY GEOLOGICZNE I GLEBY				
63.	Dostosowanie technologii produkcji roślinnej do zmian klimatycznych; agrotechnika w warunkach suszy lub nadmiernego uwilgotnienia gleby oraz prawidłowe zasady nawożenia, badania zasobności gleb, wapnowania	2019	Koszty administracyjne	Realizacja: Warmińsko-Mazurski Ośrodek Doradztwa Rolniczego w Olsztynie
64.	Nowe rozwiązania technologiczne w uprawie roślin w tym zasad prawidłowego nawożenia ze szczególnym uwzględnieniem badania zasobności gleby i wapnowania	2019-2020	Koszty administracyjne	Realizacja: Warmińsko-Mazurski Ośrodek Doradztwa Rolniczego w Olsztynie

Lp.	Nazwa zadania szczegółowego w ramach przedstawionych poniżej obszarów interwencji	Rok realizacji 2019, 2020, razem	Koszt (zł)	Podmiot realizujący
65.	Bieżące informacje o wybranych działaniach PROW na lata 2014-2020, zasad konkurencyjności oraz perpektywnym WPR po 2020 r	2019-2020	Koszty administracyjne	Realizacja: Warmińsko-Mazurski Ośrodek Doradztwa Rolniczego w Olsztynie
66.	Program działań mających na celu zmniejszenie zanieczyszczenia wód azotanami pochodzącymi ze źródeł rolniczych oraz zapobieganie dalszemu zanieczyszczeniu	2019-2020	Koszty administracyjne	Realizacja: Warmińsko-Mazurski Ośrodek Doradztwa Rolniczego w Olsztynie
67.	zasady ochrony wód przed zanieczyszczeniami ze źródeł rolniczych, dyrektywa azotanowa i ramowa dyrektywa wodna	2019-2020	Koszty administracyjne	Realizacja: Warmińsko-Mazurski Ośrodek Doradztwa Rolniczego w Olsztynie
68.	Szkolenie w zakresie stosowania środków ochrony roślin sprzętem naziemnym z wyłączeniem sprzętu montowanego na pojazdach szynowych oraz innego sprzętu stosowanego w kolejnictwie.	2019-2020	Koszty administracyjne	Realizacja: Warmińsko-Mazurski Ośrodek Doradztwa Rolniczego w Olsztynie
GOSPODARKA ODPADAMI				
69.	Budowa Gminnego Punktu Selektywnej Zbiórki Odpadów Komunalnych w Jedwabnie	2019	41 945,00	Realizacja: Gmina Jedwabno
70.	Wymiana pokryć dachowych zawierających azbest na budynkach mieszkalnych, gospodarczych lub innych, budowa przydomowych oczyszczalni ścieków lub budowa zbiorników bezodpływowych dla budynków mieszkalnych, do których nie planuje się zbiorowego odprowadzania ścieków, likwidacja zbiorników bezodpływowych w związku z budową przyłącza kanalizacyjnego do nieruchomości, budowa przyłącza wodociągowego	2019	93 583,61	Realizacja: Gmina Jedwabno
71.	Odbiór odpadów komunalnych z terenu gminy – kompleksowy odbiór odpadów oraz ich zagospodarowanie od nieruchomości zamieszkałych:	2019	773 169,22	Realizacja: Gmina Jedwabno

Lp.	Nazwa zadania szczegółowego w ramach przedstawionych poniżej obszarów interwencji	Rok realizacji 2019, 2020, razem	Koszt (zł)	Podmiot realizujący
	Zakład Gospodarki Komunalnej (ZGK) 2019 r.- 372 600,00 zł od nieruchomości niezamieszkałych, domków letniskowych oraz innych nieruchomości wykorzystywanych na cele rekreacyjno-wypoczynkowe : ZGK - 139 708,80 zł oraz zgodnie z Wojewódzkim Planem gospodarki Odpadami dla Województwa Warmińsko-Mazurskiego — 260 860,42 zł			
72.	Utylizacja 2,59 Mg azbestu	2019	dotacja z budżetu gminy wyniosła 627,20 zł - koszt unieszkodliwiania- 1 761,20 zł	Realizacja: Gmina Jedwabno
73.	Utylizacja 7,84 Mg azbestu	2020	dotacja z budżetu gminy wyniosła 640 zł – koszt unieszkodliwiania- 5 331,20 zł	Realizacja: Gmina Jedwabno
74.	Usługa usuwania folii rolniczych w ramach umowy NSFOŚiGW – realizowane także w ramach funduszu sołeckiego, przez poszczególne sołectwa, zgodnie ze złożonymi wnioskami, zakup materiałów, usług energii elektrycznej	2020	85 288,92	Realizacja: Gmina Jedwabno
75.	Odbiór odpadów komunalnych z terenu gminy – kompleksowy odbiór odpadów oraz ich zagospodarowanie od nieruchomości zamieszkałych: Zakład Gospodarki Komunalnej (ZGK) 2020 r.- 592.927,51, od nieruchomości niezamieszkałych, domków letniskowych oraz innych nieruchomości wykorzystywanych na cele rekreacyjno-wypoczynkowe :	2020	1 305 193,43	Realizacja: Gmina Jedwabno

Lp.	Nazwa zadania szczegółowego w ramach przedstawionych poniżej obszarów interwencji	Rok realizacji 2019, 2020, razem	Koszt (zł)	Podmiot realizujący
	ZGK - 295 564,88 zł oraz zgodnie z Wojewódzkim Planem gospodarki Odpadami dla Województwa Warmińsko-Mazurskiego — 4 61 701,04 zł			
76.	Wymiana pokryć dachowych zawierających azbest na budynkach mieszkalnych, gospodarczych lub innych, budowa przydomowych oczyszczalni ścieków lub budowa zbiorników bezodpływowych dla budynków mieszkalnych, do których nie planuje się zbiorowego odprowadzania ścieków, likwidacja zbiorników bezodpływowych w związku z budową przyłącza kanalizacyjnego do nieruchomości, budowa przyłącza kanalizacyjnego do nieruchomości, budowa przyłącza wodociągowego	2020	40 519,07	Realizacja: Gmina Jedwabno
77.	Budowa Gminnego Punktu Selektywnej Zbiórki Odpadów Komunalnych w Jedwabnie	2020	49 999,55	Realizacja: Gmina Jedwabno
GOSPODARKA ODPADAMI – edukacja ekologiczna				
78.	Wakacje z Gmina Jedwabno-Ekologicznie z gminą Jedwabno. Zorganizowano cykl zajęć ekologicznych w wybranych sołectwach położonych na terenie Gminy Jedwabno, spotkania były podzielone na część teoretyczną oraz praktyczną. Dzieci poznały mi.in znaczenie pojęcia recykling oraz wykonały nowe przedmioty z odpadów, nadając im nową formę.	2019	Sfinansowane z budżetu gminnej komisji rozwiązywania problemów alkoholowych	Realizacja: Gmina Jedwabno
ZASOBY PRZYRODNICZE				
79.	Ogrodzenie cmentarza na działce nr 326 w miejscowości Burdag	2019	18 999,71	Realizacja: Gmina Jedwabno
80.	Zakup traktora ogrodowego	2019	11 652,92	Realizacja: Gmina Jedwabno
81.	Zagospodarowanie placu zabaw z boiskiem w miejscowości Piduń	2019	14 623,75	Realizacja: Gmina Jedwabno

Raport z realizacji Programu Ochrony Środowiska
dla Gminy Jedwabno za lata 2019-2020

Lp.	Nazwa zadania szczegółowego w ramach przedstawionych poniżej obszarów interwencji	Rok realizacji 2019, 2020, razem	Koszt (zł)	Podmiot realizujący
82.	Zagospodarowanie działki gminnej w miejscowości Waplewo	2019	14 760,00	Realizacja: Gmina Jedwabno
83.	Zagospodarowanie działki gminnej w miejscowości Dłużek	2019	10 929,9	Realizacja: Gmina Jedwabno
84.	Zagospodarowanie działki gminnej w miejscowości Nowy Dwór	2019	12 300,00	Realizacja: Gmina Jedwabno
85.	Zagospodarowanie działki gminnej w miejscowości Rekownica	2019	12 269,68	Realizacja: Gmina Jedwabno
86.	Zagospodarowanie działki gminnej w sołectwie Narty(Solectwo Narty - 14.741,58 zł, budżet Gminy - 9.974,41 zł, środki z konkursu „Małe Granty Sołectwie Marszałka Województwa Warmińsko-Mazurskiego” - 12.000,00 zł)	2019	36 715,99	Realizacja: Gmina Jedwabno
87.	Zagospodarowanie działki gminnej w miejscowości Lipniki	2019	10 283,55	Realizacja: Gmina Jedwabno
88.	Zagospodarowanie działki gminnej w miejscowości Czarny Piec	2019	12 000,00	Realizacja: Gmina Jedwabno
89.	Paliwo do wykaszania terenów zielonych, materiały eksploatacyjne do wykaszarek i kosiarek, usługi związane z utrzymaniem zieleni i wycinką drzew (wynajem ciągnika, naprawa sprzętu)	2019	28 712,91	Realizacja: Gmina Jedwabno
90.	Wypuszczenie cietrzewi do środowiska	2019	624 978,53	Realizacja: Nadleśnictwo Szczytno
91.	Wypuszczenie cietrzewi do środowiska	2020	13 735,87	Realizacja: Nadleśnictwo Szczytno
92.	Paliwo do wykaszania terenów zielonych, materiały eksploatacyjne do wykaszarek, usługi związane z utrzymaniem zieleni i wycinką drzew (wynajem ciągnika, naprawa sprzętu)	2020	9 845,60	Realizacja: Gmina Jedwabno
93.	Zagospodarowanie parku w Jedwabnie	2020	39 043,30	Realizacja: Gmina Jedwabno

Lp.	Nazwa zadania szczegółowego w ramach przedstawionych poniżej obszarów interwencji	Rok realizacji 2019, 2020, razem	Koszt (zł)	Podmiot realizujący
94.	Zagospodarowanie działki gminnej w miejscowości Rekownica	2020	13 999,99	Realizacja: Gmina Jedwabno
95.	Zagospodarowanie placu zabaw z boiskiem w miejscowości Piduń	2020	13 937,25	Realizacja: Gmina Jedwabno
96.	Zagospodarowanie działki gminnej w miejscowości Czarny Piec	2020	13 298,00	Realizacja: Gmina Jedwabno
97.	Wyposażenie placu zabaw w Sołectwie Burdąg	2020	11 987,00	Realizacja: Gmina Jedwabno
98.	Zagospodarowanie działki gminnej w miejscowości Lipniki	2020	10 499,21	Realizacja: Gmina Jedwabno
99.	Doposażenie placu zabaw w sołectwie Witowo	2020	17 840,00	Realizacja: Gmina Jedwabno
100.	Zagospodarowanie działki gminnej w miejscowości Witówko	2020	12 154,00	Realizacja: Gmina Jedwabno
101.	Zagospodarowanie działki gminnej w sołectwie Szuć	2020	10 499,28	Realizacja: Gmina Jedwabno
102.	Zagospodarowanie działki gminnej w miejscowości Nowy Dwór	2020	10 500,00	Realizacja: Gmina Jedwabno
POWAŻNE AWARIE PRZEMYSŁOWE				
103.	Wpłaty jednostek na fundusz celowy na finansowanie lub dofinansowanie zadań inwestycyjnych - na zakup sprzętarki dla KP PSP Szczytno.	2019	10 000,00	Realizacja: Gmina Jedwabno
104.	Zakup sprzętu ratowniczego dla OSP Jedwabno	2019	12 000,00	Realizacja: Gmina Jedwabno
105.	Oplaty za ubezpieczenie pojazdów i kierowców OSP	2019	18 858,00	Realizacja: Gmina Jedwabno
106.	Zakup materiałów, paliwa do wozów bojowych, części samochodowych, opony do samochodu, piłarka szlarnowa, pompa szlarnowa, uzupełnienie wyposażenia OSP (ubrania specjalne, buty specjalne, akcesoria do hełmów, opryskiwacz nosze, odfłuszczacze, sprzęt gazowe, rękawice, rozdzielacz kulowy), artykuły na zawody, sportowo-pozarnicze, piłarka szlarnowa, pompa szlarnowa, aparat Aeris i wydatki w ramach otrzymanej	2019	104 319,24	Realizacja: Gmina Jedwabno

Raport z realizacji Programu Ochrony Środowiska
dla Gminy Jedwabno za lata 2019-2020

Lp.	Nazwa zadania szczegółowego w ramach przedstawionych poniżej obszarów interwencji	Rok realizacji 2019, 2020, razem	Koszt (zł)	Podmiot realizujący
	decyzji ze starostwa w Szczytnie- hełmy, latarki nahlmowe, naklejki odblaskowe i okulary przezroczyście, a także wydatki realizowane w ramach funduszu Sołeckiego poszczególnych sołectw zgodnie ze złożonymi wnioskami – narzędzia hydrauliczne i terminal DGT, ubrania koszarowe.			
107.	Zakup materiałów, usług remontowych i pozostałych w ramach zarządzania kryzysowego	2019	994,00	Realizacja: Gmina Jedwabno
108.	Przeglądy wozów bojowych, gaśnic, i sprzętu OSP, badanie techniczne pojazdów, opłaty za ścieki, ładowanie gaśnic proszkowych, naprawa samochodów	2019	11 060,34	Realizacja: Gmina Jedwabno
109.	Zakup okularów ochronnych w ramach zarządzania kryzysowego	2020	539,85	Realizacja: Gmina Jedwabno
110.	Zakup sprzętu ratowniczego dla OSP Jedwabno	2020	12 000,00	Realizacja: Gmina Jedwabno
111.	Zakup materiałów, paliwa do wozów bojowych, części samochodowych, uzupełnienie wyposażenia OSP(buty specjalne, kominiarki strażacki, rękawice) wydatki na zakup wyposażenia w ramach środków otrzymanych jako dotacja celowa dla OSP Nowy Dwór i Szuć, oraz wydatki w ramach rozdysponowanego funduszu sołeckiego	2020	42 573,42	Realizacja: Gmina Jedwabno
112.	Badanie techniczne pojazdów, przeglądy i naprawy aparatów oddechowych i mocowań reduktora, naprawa samochodów OSP, przegląd gaśnic, wymiana baterii, opłata za ścieki	2020	13 262,81	Realizacja: Gmina Jedwabno

Źródło: Opracowano na podstawie: danych uzyskanych w czasie ankietyzacji, a także na podstawie: Zarządzenia nr 23/2021 Wójta Gminy Jedwabno z dnia 23 marca 2021 r. - Sprawozdanie z wykonania budżetu Gminy Jedwabno za 2020 rok, a także Zarządzenia nr 32/2020 Wójta Gminy Jedwabno z dnia 19 marca 2020 r. - Sprawozdanie z wykonania budżetu Gminy Jedwabno za 2019 rok. W sprawozdaniach znajdują się szczegółowe informacje dotyczące zrealizowanych zadań.

4. ANALIZA WYDATKÓW BUDŻETOWYCH GMINY JEDWABNOW KONTEKŚCIE OCHRONY ŚRODOWISKA

Analiza wydatków Gminy Jedwabno w przekroju lat 2019-2020 pozwala stwierdzić, że wydatki w Dziale 900 - Gospodarka komunalna i ochrona środowiska w ujęciu kwotowym wzrosły. Szczegółowe informacje przedstawiono w formie tabelarycznej.

Tabela 14. Wydatki w poszczególnych działach budżetowych w latach 2019-2020

Wyszczególnienie wydatków w poszczególnych latach	Wielkość wydatków w poszczególnych latach (zł)	
	2019	2020
Dział 010 - Rolnictwo i łowiectwo	2 283 569,76	430 532,46
Dział 020 - Leśnictwo	6 495,37	6 990,87
Dział 400 - Wytwarzanie i zaopatrywanie w energię elektryczną, gaz i wodę	67 184,99	90 150,09
Dział 600 - Transport i łączność	959 595,62	514 526,80
Dział 700 - Gospodarka mieszkaniowa	424 721,35	265 970,04
Dział 750 - Administracja publiczna	709 933,88	281 261,79
Dział 751 - Urzędy naczelnych organów władzy państwowej, kontroli i ochrony prawa oraz sądownictwa	39 313,02	35 609,16
Dział 754 - Bezpieczeństwo publiczne i ochrona przeciwpożarowa	3 000,00	16 000,00
Dział 756 - Dochody od osób prawnych, od osób fizycznych i od innych jednostek nieposiadających osobowości prawnej oraz wydatki związane z ich poborem	7 015 718,03	7 774 474,49
Dział 758 - Różne rozliczenia	5 032 168,77	4 782 152,25
Dział 801 - Oświata i wychowanie	124 748,38	125 095,62
Dział 851 - Ochrona zdrowia	0,00	240,00
Dział 852 - Pomoc społeczna	1 429 218,27	1 395 922,77
Dział 853 - Pozostałe zadania w zakresie polityki społecznej	118 831,12	28 976,88
Dział 854 - Edukacyjna opieka wychowawcza	38 889,24	39 929,09
Dział 855 - Rodzina	5 363 419,40	6 058 722,81
Dział 900 - Gospodarka komunalna i ochrona środowiska	905 633,52	915 160,49
Dział 921 - Kultura i ochrona dziedzictwa narodowego	134 156,00	1 187,00
Dział 926 - Kultura fizyczna	123,00	0,00
ogółem	24 656 719,72	22 762 902,61

Źródło: opracowanie własne na podstawie sprawozdań z budżetu Gminy Jedwabno i danych GUS

Wydatki budżetowe Gminy Jedwabno w latach 2019-2020 zmalały – z około 24,6 mln zł rocznie do około 22,7 mln zł.

W tym czasie wydatki w Dziale 900 - Gospodarka komunalna i ochrona środowiska wzrosły i wyniosły 905 tys. zł w 2019 r. oraz 915 tys. zł w 2020 r. Udział wydatków w Dziale 900 - Gospodarka komunalna i ochrona środowiska w ogólnej sumie wydatków wyniósł 3,67 % w 2019 r. i 4,02 % w 2020 r.

5. ANALIZA SPÓJNOŚCI ZADAŃ WYZNACZONYCH DO REALIZACJI W GMINNYM PROGRAMIE OCHRONY ŚRODOWISKA Z ZADANIAMI REALIZOWANYMI NA POZIOMIE POWIATOWYM

Analiza spójności zadań wyznaczonych do realizacji w gminnym programie ochrony środowiska z zadaniami realizowanymi na szczeblu powiatowym są zamieszczone w dwóch dokumentach: „Program Ochrony Środowiska dla Powiatu Szczycieńskiego do roku 2030”

Pozwala on stwierdzić, że co do zasady zadania przewidziane na szczeblu powiatowym i gminnym są ze sobą spójne ze względu na zamierzony efekt jakim jest poprawa jakości środowiska i takimi zadaniami są na przykład:

- termomodernizacje budynków na terenie Powiatu;
- monitoring jakości powietrza atmosferycznego na terenie Powiatu;
- ograniczenie emisji hałasu pochodzącego od środków transportu np. na terenach zabudowy mieszkaniowej;
- wspieranie działań inwestycyjnych zmierzających do modernizacji i przebudowy dróg i ulic dla terenów szczególnego zagrożenia hałasem;
- modernizacja i rozbudowa lokalnego układu drogowego;
- monitoring klimatu akustycznego na terenie Powiatu;
- monitoring promieniowania elektromagnetycznego na terenie Powiatu;
- monitoring jakości wód podziemnych i powierzchniowych na terenie Powiatu;
- opracowanie projektów i budowa sieci wodociągowej;
- sukcesywna wymiana i renowacja wyeksploatowanych odcinków sieci wodociągowej, zwłaszcza sieci cementowo-azbestowych;
- wyeliminowanie niekoncesjonowanej eksploatacji surowców naturalnych;
- rekultywacja terenów zdegradowanych zwłaszcza terenów związanych z eksploatacją surowców;
- monitoring jakości gleb na terenie Powiatu;
- likwidacja nielegalnych składowisk odpadów;
- opieka nad formami ochrony przyrody na terenie Powiatu;
- prowadzenie działań edukacyjnych z zakresu ochrony środowiska i przyrody;
- wzajemna współpraca podczas opiniowania planów, programów oraz innych przedsięwzięć strategicznych.

Widoczne są rozbieżności w sposobie zapisu i realizacji poszczególnych zadań jednak wskazany brak spójności w sposobie zapisu poszczególnych zadań nie wynika z tego, że zadania się wykluczają, ale z istoty problemów występujących w obu jednostkach i możliwościach realizacji poszczególnych zadań, realizowany zakres tematyczny zadań jest podobny.

Ogólnie należy stwierdzić, że podejmowane działania mają na celu ochronę środowiska i poszczególnych jego komponentów, dlatego treść i zgodność wdrażanych zadań i realizowanych inwestycji należy ocenić pozytywnie.

6. OPIS BARIER W REALIZACJI ZADAŃ

Analiza wykonania zadań pozwala na stwierdzenie, że podstawowymi **barierami w realizacji zadań** przewidzianych w programie ochrony środowiska są:

- bariery finansowe – spowodowane niewystarczającą ilością środków finansowych na realizację zadań z zakresu ochrony środowiska,
- bariery związane z niewystarczającą świadomością ekologiczną – wynikające z braku wiedzy i pełnego przekonania o potrzebie ochrony środowiska przez poszczególne podmioty i mieszkańców, istnieje przekonanie, że np. oszczędzanie wody czy segregowanie odpadów w skali pojedynczego gospodarstwa domowego nie przyniesie oczekiwanych rezultatów,
- bariery prawne – każde zadanie jakie mogłoby być realizowane w zakresie ochrony środowiska musi być zgodne z obowiązującym prawem (np. z zakresu strategicznych ocen oddziaływania przedsięwzięć na środowisko), co w związku z mnogością interpretacji prawnych przepisów może powodować długotrwałą realizację niektórych zadań bądź niespójność działań podejmowanych przez różne podmioty,
- bariery wynikające ze zmienności przepisów – co związane jest choćby z faktem szybko zmieniającego się prawa w zakresie sposobów segregacji odpadów (nowe rozporządzenie), które np. dla mieszkańców może być niejasne.

7. TABELA WSKAŹNIKÓW UWZGLĘDNIONYCH NA POTRZEBY OCENY STOPNIA REALIZACJI ZADAŃ Z ZAKRESU OCHRONY ŚRODOWISKA

Poniżej, w formie tabeli przedstawiono wartości poszczególnych wskaźników w latach 2019-2020.

Tabela 15. Lista wskaźników monitorowania stopnia realizacji wdrażania programu ochrony środowiska w latach 2019-2020

Lp.	Wskaźniki	2019	2020
Ochrona klimatu i jakości powietrza			
	Klasa jakości powietrza pod kątem spełnienia kryteriów ustanowionych w celu ochrony zdrowia ludzi, gdzie w ocenie uwzględnia się parametry wymienione poniżej:	klasa:	klasa:
	dwutlenek siarki (SO ₂),	A	A
	dwutlenek azotu (NO ₂),	A	A
	tlenek węgla (CO),	A	A
	benzen (C ₆ H ₆),	A	A
1.	ozon (O ₃),	A (D2)	A (D2)
	pył PM10,	A	A
	pył PM2,5,	A/A1	A/A1
	benzo(a)piren (B(a)P) w pyłe PM10,	C	C
	metale ciężkie: ołów (Pb), arsen (As), kadm (Cd) i nikiel (Ni) w pyłe PM10.	A	A
	Klasa jakości powietrza pod kątem spełnienia kryteriów odniesionych do ochrony roślin, gdzie w ocenie uwzględnia się:	klasa:	klasa:
	dwutlenek siarki (SO ₂),	A	A
	tlenki azotu (NO _x),	A	A
	ozon (O ₃)	A (D2)	A (D2)
2.	Odsetek ludności korzystającej z sieci gazowej ogółem (%)	0,1	0,1
Zagrożenia hałasem			
3.	Czy notowano przekroczenia dopuszczalnych poziomów hałasu?	brak badań	brak badań
4.	Przystanki autobusowe (szt.)	27	27
5.	Pola elektromagnetyczne	brak badań	brak badań
6.	Wynik pomiaru poziomu pól elektromagnetycznych	brak badań	brak badań
Zasoby wodne			

Wskaźniki		2019	2020
7.	Stan wód powierzchniowych badanych Jednolitych Części Wód Powierzchniowych	zły	zły
8.	Stan chemiczny Jednolitych Części Wód Podziemnych o numerach 20 i 50	dobry	
9.	Stan ilościowy Jednolitych Części Wód Podziemnych o numerach 20 i 50	dobry	
10.	Klasyfikacja stanu wód podziemnych monitorowanych na terenie Gminy Jedwabno przez PIG-PIB	brak oceny na terenie gminy	brak oceny na terenie gminy
Gospodarka wodno – ściekowa i gospodarowanie wodami			
11.	Zużycie wody z wodociągów gospodarstw domowych na jednego mieszkańca (m ³)	21,3	19,2
12.	Odsetek mieszkańców korzystających z sieci wodociągowej (%)	77,6	77,8
13.	Długość czynnej sieci wodociągowej rozdzielczej (km)	brak danych	89,4
14.	Liczba czynnych przyłączy wodociągowych (sztuk)	693	701
15.	Woda dostarczona gospodarstwom domowym (tys. m ³)	brak danych	94,9
16.	Odsetek mieszkańców korzystających z sieci kanalizacyjnej (%)	63,0	63,3
17.	Długość czynnej sieci kanalizacyjnej (km)	81,3	81,3
18.	Liczba czynnych przyłączy kanalizacyjnych (sztuk)	620	627
19.	Ładunki zanieczyszczeń w ściekach po oczyszczeniu: BZT5 (kg/rok)	560	340
20.	Ładunki zanieczyszczeń w ściekach po oczyszczeniu: ChZT (kg/rok)	4 050	4 828
21.	Ładunki zanieczyszczeń w ściekach po oczyszczeniu: zawiesina ogólna (kg/rok)	2 600	476
22.	Ścieki komunalne odprowadzone i oczyszczone ogółem w ciągu roku (tys. m ³) łącznie z wodami infiltracyjnymi i ściekami dwożonymi	46,0	53,0
23.	Liczba zbiorników bezodpływowych (sztuk)	260	280
24.	Liczba przydomowych oczyszczalni ścieków (sztuk)	4	6
25.	Liczba decyzji określających warunki rekultywacji wydanych w danym roku	0	0
26.	Liczba decyzji uznających rekultywację za zakończoną wydanych w danym roku	0	0
Gospodarka odpadami			
27.	Zmieszane odpady zebrane w ciągu roku (Mg)	380,08	373,10
28.	Poziom ograniczenia masy odpadów komunalnych ulegających biodegradacji przekazywanych do składowania (%)	32,10 (został osiągnięty)	76,13 (nie został osiągnięty)
29.	Poziom recyklingu, przygotowania do ponownego użycia i odzysku innymi metodami papieru, tworzyw sztucznych, szkła, metalu (%)	49,00 (został osiągnięty)	53,24 (został osiągnięty)

Lp.	Wskaźniki	2019	2020
30.	Poziom recyklingu, przygotowania do ponownego użycia i odzysku innymi metodami innych niż niebezpieczne odpadów budowlanych i rozbiórkowych (%)	91,50 (został osiągnięty)	90,99 (został osiągnięty)
31.	Powierzchnia czynnych składowisk odpadów, na których unieszkodliwiane są odpady komunalne (ha)	0	0
32.	Zrekultywowana powierzchnia czynnych składowisk odpadów, na których unieszkodliwiane są odpady komunalne (ha)	0	0
Zasoby przyrodnicze			
33.	Powierzchnia obszarów prawnie chronionych (ha)	31 155,60	31 349,60
34.	Udział powierzchni terenów zieleni w powierzchni ogółem (%)	0,03	0,03
35.	Lesistość (%)	68,2	68,4
36.	Powierzchnia lasów ogółem (ha)	6 380,82	6 383,49
Poważne awarie przemysłowe			
37.	Liczba zakładów o zwiększonym ryzyku (ZZR) wystąpienia poważnej awarii przemysłowej	0	0
38.	Liczba zakładów o dużym ryzyku (ZDR) wystąpienia poważnej awarii przemysłowej	0	0

Źródło: opracowanie własne na podstawie dostępnych danych Gminy Jedwabno, GUS, WIOŚ i GIOŚ

8. PODSUMOWANIE I WNIOSKI

Wśród najistotniejszych zrealizowanych zadań i osiągniętych **efektów realizacji** „Programu Ochrony Środowiska dla Gminy Jedwabno na lata 2019-2022 z perspektywą do roku 2026” wymienić należy **zmiany o charakterze pozytywnym i negatywnym**.

Zmiany **pozytywne** w latach 2019-2020 lub utrzymanie stanu pozytywnego:

1. Podejmowane działania w zakresie termomodernizacji budynków i wymiany źródeł ogrzewania budynków przynoszą pozytywne efekty w postaci ograniczenia zanieczyszczenia powietrza.
2. Modernizacja dróg w miarę możliwości finansowych - dzięki czemu możliwe jest obniżenie poziomu hałasu komunikacyjnego, zmniejszenie emisji zanieczyszczeń komunikacyjnych do powietrza atmosferycznego, wzrost poziomu bezpieczeństwa. Jednocześnie realizowane są zadania związane z rozbudową infrastruktury dla pieszych i rowerzystów co daje możliwości różnicowania form transportu i wpływa na zwiększenie bezpieczeństwa pieszych i rowerzystów.
3. Brak zagrożenia ze strony pól elektromagnetycznych ze względu na brak przekroczeń dopuszczalnych norm, przy czym należy wskazać, że badania prowadzone były w 2018 r.
4. Jakość wód dostarczanych siecią wodociągową spełnia wymagane normy,
5. Dobry stan chemiczny i ilościowy wód podziemnych w ramach JCWPd nr 20 oraz JCWPd nr 50.
6. Osiągnięcie w okresie sprawozdawczym wymaganych poziomów w zakresie gospodarki odpadami co świadczy o doskonaleniu systemu:
 - a. poziomu recyklingu i przygotowania do ponownego użycia: papieru, metali, tworzyw sztucznych i szkła,
 - b. poziomu ograniczenia masy odpadów komunalnych ulegających biodegradacji przekazywanych do składowania w 2019 r.,
 - c. poziomu recyklingu, przygotowania do ponownego użycia i odzysku innymi metodami innych niż niebezpieczne odpadów budowlanych i rozbiórkowych stanowiących odpady komunalne.
7. Prowadzenie szkoleń rolników w zakresie prawidłowej gospodarki rolnej.
8. Brak zlokalizowanych zakładów dużego i zwiększonego ryzyka wystąpienia poważniej awarii przemysłowej.

Zmiany **negatywne** w latach 2019-2020 lub utrzymanie stanu negatywnego:

1. Utrzymanie niskiej jakości powietrza w zakresie stężenia docelowego B(a)P, a także poziomu długoterminowego dla ozonu w kontekście ochrony zdrowia dla całej strefy warmińsko-mazurskiej do której należy Gmina Jedwabno.
2. Brak pełnej informacji o występujących, potencjalnie nieszczelnych zbiornikach bezodpływowych. Brak możliwości rzetelnej kontroli szczelności zbiorników.
3. Zły stan Jednolitych Części Wód Powierzchniowych obejmujących swym zasięgiem części Gminy Jedwabno.
4. Nieosiągnięcie poziomu ograniczenia masy odpadów komunalnych ulegających biodegradacji przekazywanych do składowania w 2020 r.
5. Brak przyłączenia wszystkich mieszkańców do sieci wodociągowej.
6. Niski odsetek ludności eksploatującej sieć gazową.
7. Brak przyłączenia wszystkich mieszkańców do sieci kanalizacyjnej lub przydomowej oczyszczalni ścieków co skutkuje występowaniem potencjalnie nieszczelnych zbiorników bezodpływowych.

Biorąc pod uwagę powyższe informacje oraz dane przedstawione w formie tabelarycznej w poprzednim rozdziale należy pozytywnie ocenić realizację programu ochrony środowiska Gminy Jedwabno. **Przeważają pozytywne aspekty podejmowanych działań** co odzwierciedla się zarówno we wskaźnikach jak i podejmowanych zadaniach.

Warto zaznaczyć, że ważne jest uwzględnianie w nowopowstających lub zmienianych planach zagospodarowania przestrzennego oraz na etapie wydawania warunków zabudowy i zagospodarowania terenu, na bazie których udzielane są pozwolenia na budowę:

- uwzględnianie zachowania terenów zielonych,
- stosowanie wymagań udziału powierzchni biologicznie czynnych na działkach budowlanych,
- przestrzeganie określonych wymagań ochrony powietrza (stosowanie ekologicznych niskoemisyjnych systemów grzewczych, odnawialnych źródeł energii tam gdzie jest to technicznie możliwe).

9. ZASADY DALSZEGO MONITORINGU

W procesie wdrażania programu ochrony środowiska ważna jest kontrola przebiegu tego procesu oraz ocena stopnia realizacji zadań w nim wyznaczonych z punktu widzenia osiągnięcia założonych celów. Z tego względu ważne jest wyznaczenie systemu monitorowania, na podstawie, którego będzie możliwe dokonanie oceny procesu wdrażania oraz będą mogły być dokonane modyfikacje programu.

Niniejszy dokument jest wypełnieniem obowiązku **monitorowania i sprawdzania efektów realizacji** wobec obowiązującego dotychczas „Programu Ochrony Środowiska dla Gminy Jedwabno na lata 2019-2022 z perspektywą do roku 2026” za lata 2019-2020.

System kontroli środowiska, jest narzędziem wspomagającym prawne, finansowe i społeczne instrumenty zarządzania środowiskiem. Dostarcza informacji o efektach wszystkich działań na rzecz ochrony środowiska i może być traktowany jako podstawa do oceny całej polityki ochrony środowiska. Jest jednym z najważniejszych kryteriów, na podstawie których tworzona jest nowa polityka.

Mierniki efektów ekologicznych są w znacznym stopniu dostępne jako wielkości mierzone w ramach istniejących systemów kontroli i monitoringu.

Stały monitoring wdrażania zapisów programu powinien być prowadzony w cyklu dwuletnim, co oznacza, że co dwa lata należy opracować raport z realizacji obowiązującego dokumentu. Wyniki tego raportu powinny być wskazówką, co należy poprawić, gdzie skoncentrować działania. Następne dwa lata to realizacja kolejnych działań, po czym znowu należy sporządzić raport z kolejnych dwóch lat realizacji POŚ. Będzie on dotyczył lat 2021-2022.

Wybrane akty prawne:

Stan prawny na maj 2022 r.

Regulacje prawne w zakresie ochrony środowiska zawarte są w wielu ustawach i aktach wykonawczych (rozporządzeniach). Do najważniejszych z nich, w kontekście realizacji niniejszego dokumentu, należy zaliczyć następujące akty prawne:

- ustawa z dnia 27 kwietnia 2001 r. Prawo ochrony środowiska (tekst jednolity: Dz. U. z 2021 r. poz. 1973),
- ustawa z dnia 20 lipca 2017 r. Prawo wodne (tekst jednolity: Dz.U. 2021 poz. 2233),
- ustawa z dnia 7 lipca 1994 r. Prawo budowlane (tekst jednolity: Dz.U. 2021 poz. 2351),
- ustawa z dnia 6 grudnia 2006 r. o zasadach prowadzenia polityki rozwoju (tekst jednolity: Dz. U. z 2021 r. poz. 1057 z późn. zm.),
- ustawa z dnia 16 kwietnia 2004 r. o ochronie przyrody (tekst jednolity: Dz. U. z 2022 r. poz. 916.)
- ustawa z dnia 13 września 1996 r. o utrzymaniu czystości i porządku w gminach (tekst jednolity: Dz. U. z 2021 r. poz. 888),
- ustawa z dnia 7 czerwca 2001 r. o zbiorowym zaopatrzeniu w wodę i zbiorowym odprowadzaniu ścieków (tekst jednolity: Dz. U. z 2020 r. poz. 2028),
- rozporządzenie Ministra Środowiska z dnia 2 lipca 2010 r. w sprawie rodzajów instalacji, których eksploatacja wymaga zgłoszenia (tekst jednolity: Dz. U. z 2019 r. poz. 1510),
- rozporządzenie Ministra Zdrowia z dnia 17 stycznia 2019 r. w sprawie nadzoru nad jakością wody w kąpielisku i miejscu okazjonalnie wykorzystywanym do kąpieli (tekst jednolity: Dz. U. z 2019 r. poz. 255),
- rozporządzenie Ministra Infrastruktury z dnia 25 czerwca 2021 r. w sprawie klasyfikacji stanu ekologicznego, potencjału ekologicznego i stanu chemicznego oraz sposobu klasyfikacji stanu jednolitych części wód powierzchniowych, a także środowiskowych norm jakości dla substancji priorytetowych (Dz. U. z 2021 r. poz. 1475),
- rozporządzenie Ministra Zdrowia z dnia 7 grudnia 2017 r. w sprawie jakości wody przeznaczonej do spożycia przez ludzi (tekst jednolity: Dz. U. z 2017 r., poz. 2294, z późn. zm.),
- rozporządzenie Ministra Gospodarki Morskiej i Żeglugi Śródlądowej z dnia 12 lipca 2019 r. w sprawie substancji szczególnie szkodliwych dla środowiska wodnego oraz warunków, jakie należy spełnić przy wprowadzaniu do wód lub do ziemi ścieków, a także przy odprowadzaniu wód opadowych lub roztopowych do wód lub do urządzeń wodnych (tekst jednolity: Dz. U. z 2019 r. poz. 1311).

SPIS TABEL

Tabela 1. Wynikowe klasy strefy warmińsko-mazurskiej dla poszczególnych zanieczyszczeń, uzyskane w ocenie rocznej w latach 2019-2020 dokonanej z uwzględnieniem kryteriów ustanowionych w celu ochrony zdrowia	9
Tabela 2. Wynikowe klasy strefy warmińsko-mazurskiej dla poszczególnych zanieczyszczeń, uzyskane w ocenie rocznej w latach 2019-2020 dokonanej z uwzględnieniem kryteriów ustanowionych w celu ochrony roślin	10
Tabela 3. Średni dobowy ruch pojazdów na DW 545, DW 508 oraz DK 58 w Gminie Jedwabno	12
Tabela 4. Linie elektroenergetyczne w Gminie Jedwabno	13
Tabela 5. Wykaz Jednolitych Części Wód Powierzchniowych na terenie Gminy Jedwabno ze wskazaniem stanu wód i informacją czy JCWP jest zagrożona nieosiągnięciem celów środowiskowych	16
Tabela 6. Wykaz celów środowiskowych dla Jednolitych Części Wód Powierzchniowych na terenie Gminy Jedwabno	17
Tabela 7. Klasyfikacja i ocena stanu Jednolitych Części Wód Powierzchniowych jeziornych obejmujących swym zasięgiem Gminę Jedwabno	20
Tabela 8. Wykaz wodociągów, wielkość produkcji na dobę, miejscowości, liczba ludności, metody uzdatniania oraz jakość wody do spożycia przez ludzi	23
Tabela 9. Wykaz złóż występujących na terenie Gminy Jedwabno	24
Tabela 10. Zestawienie wyników badań gleb z terenu Gminy Jedwabno przebadanych w latach 2019-2020	26
Tabela 11. Ilości zebranych odpadów z terenu gminy Jedwabno w 2020 r. i 2019 r.	32
Tabela 12. Odpady komunalne zebrane w Punkcie Selektywnej Zbiórki Odpadów Komunalnych w 2019 r. i 2020 r.	32
Tabela 13. Zestawienie zadań z zakresu ochrony środowiska na terenie Gminy Jedwabno zrealizowanych w latach 2019-2020	40
Tabela 14. Wydatki w poszczególnych działach budżetowych w latach 2019-2020	50
Tabela 15. Lista wskaźników monitorowania stopnia realizacji wdrażania programu ochrony środowiska w latach 2019-2020	53

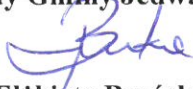
SPIS RYCIN

Ryc. 1. Mapa Gminy Jedwabno	7
Ryc. 2. Rozkład dróg na terenie Gminy Jedwabno	11
Ryc. 3. Średni dobowy ruch pojazdów na drogach krajowych i wojewódzkich GPR 2020	13
Ryc. 4. Granice zlewni Jednolitych Części Wód Powierzchniowych Rzek	15
Ryc. 5. Jednolite Części Wód Powierzchniowych Jeziorne	15
Ryc. 6. Obszary szczególnego zagrożenia powodzią	18
Ryc. 7. Obszary narażone na niebezpieczeństwo powodzi – rzeczne	18
Ryc. 8. Obszary narażone na podtopienia	19
Ryc. 9. Położenie Jednolitych Części Wód Podziemnych na tle granic Gminy Jedwabno	21
Ryc. 10. Główne Zbiorniki Wód Podziemnych na terenie Gminy Jedwabno	22
Ryc. 11. Odczyn (pH) gleb z terenu Gminy Jedwabno	27
Ryc. 12. Wapnowanie gleb z terenu Gminy Jedwabno	27
Ryc. 13. Zasobność w fosfor gleb z terenu Gminy Jedwabno	28
Ryc. 14. Zasobność w potas gleb z terenu Gminy Jedwabno	28
Ryc. 15. Zasobność w magnez gleb z terenu Gminy Jedwabno	29
Ryc. 16. Położenie rezerwatów na tle granic gminy Jedwabno	34
Ryc. 17. Obszar Chronionego Krajobrazu	35
Ryc. 18. Położenie Specjalnego Obszaru Ochrony	35
Ryc. 19. Położenie Obszaru Specjalnej Ochrony	36
Ryc. 20. Pomniki przyrody w Gminie Jedwabno	36
Ryc. 21. Użytki ekologiczne	37

Imienny wykaz głosowania radnych

Rady Gminy Jedwabno nad uchwałą Nr XLIV/329/22 z dnia 27 lipca 2022 roku w sprawie przyjęcia Raportu z realizacji „Programu Ochrony Środowiska dla Gminy Jedwabno na lata 2019 – 2022 z perspektywą do roku 2026” za lata 2019-2020.

Lp.	Nazwisko i imię	Głos „za”	Głos „przeciw”	Głos „wstrzymujący się”
1.	Iwona Arbatowska	X		
2.	Wioleta Antosiak	X		
3.	Elżbieta Brzóska	X		
4.	Daniel Dunajski	X		
5.	Grażyna Jaguszevska	X		
6.	Sylwester Janowski	X		
7.	Krystyna Kabała	X		
8.	Teresa Licka	X		
9.	Jan Mil	X		
10.	Dariusz Piórkowski	X		
11.	Kamila Szczepańska	X		
12.	Magdalena Sznajder	X		
13.	Marianna Szydlik	X		
14.	Danuta Trzcńska	X		
15.	Katarzyna Wiktorowska	X		
Podsumowanie:		15	0	0

Przewodnicząca
Rady Gminy Jedwabno

(Elżbieta Brzóska)

