

Raport z realizacji
Programu Ochrony Środowiska
dla Gminy Jedwabno na lata 2019-2022
z perspektywą do roku 2026
za lata 2021-2022



Zamawiający:

Urząd Gminy w Jedwabnie
ul. Warmińska 2
12 - 122 Jedwabno

Wykonawca:

Green Key Joanna Masiota-Tomaszewska
ul. Wagrowska 2/203
61-369 Poznań
www.greenkey.pl

**Raport z realizacji
Programu Ochrony Środowiska
dla Gminy Jedwabno na lata 2019-2022
z perspektywą do roku 2026
za lata **2021-2022****

Właściciel Firmy

mgr Joanna Masiota - Tomaszewska

Autorzy opracowania:

mgr Andrzej Karkowski
mgr Joanna Masiota - Tomaszewska

SPIS TREŚCI

1.	WSTĘP	5
1.1.	PODSTAWA PRAWNA OPRACOWANIA.....	5
1.2.	PRZEDMIOT I ZAKRES OPRACOWANIA.....	5
1.3.	POTRZEBA I CEL OPRACOWANIA.....	6
1.4.	METODA OPRACOWYWANIA PROGRAMU.....	6
1.5.	OBSZAR DLA KTÓREGO SPORZĄDZANY JEST RAPORT	7
2.	OCENA ZMIAN STANU ŚRODOWISKA W LATACH 2021-2022 W OBSZARACH INTERWENCJI PRZEWIDZIANYCH W RAPORTOWANYM PROGRAMIE	8
2.1.	OCHRONA KLIMATU I JAKOŚCI POWIETRZA.....	8
2.2.	ZAGROŻENIA HAŁASEM	11
2.3.	POLA ELEKTROMAGNETYCZNE.....	14
2.4.	GOSPODAROWANIE WODAMI	15
2.4.1.	WODY POWIERZCHNIOWE	15
2.4.2.	WODY PODZIEMNE	25
2.5.	GOSPODARKA WODNO - ŚCIEKOWA	26
2.5.1.	JAKOŚĆ WÓD W SIECI WODOCIĄGOWEJ.....	27
2.6.	ZASOBY GEOLOGICZNE	27
2.7.	GLEBY.....	28
2.8.	GOSPODARKA ODPADAMI	30
2.9.	ZASOBY PRZYRODNICZE.....	33
2.10.	POWAŻNE AWARIE PRZEMYSŁOWE	37
3.	ZADANIA ZREALIZOWANE NA TERENIE GMINY JEDWABNO W OKRESIE OD 1 STYCZNIA 2021 R. DO 31 GRUDNIA 2022 R.	38
4.	ANALIZA WYDATKÓW BUDŻETOWYCH GMINY JEDWABNO W KONTEKŚCIE OCHRONY ŚRODOWISKA.....	46
5.	ANALIZA SPÓJNOŚCI ZADAŃ WYZNACZONYCH DO REALIZACJI W GMINNYM PROGRAMIE OCHRONY ŚRODOWISKA Z ZADANIAMI REALIZOWANYMI NA POZIOMIE POWIATOWYM.....	47
6.	OPIS BARIER W REALIZACJI ZADAŃ.....	48
7.	TABELA WSKAŹNIKÓW UWZGLĘDNIONYCH NA POTRZEBY OCENY STOPNIA REALIZACJI ZADAŃ Z ZAKRESU OCHRONY ŚRODOWISKA	49
8.	PODSUMOWANIE I WNIOSKI.....	52
9.	ZASADY DALSZEGO MONITORINGU.....	54
	SPIS TABEL	56
	SPIS RYCIŃ	57

Wykaz skrótów:

BDL – Bank Danych Lokalnych,
Dz. U. – Dziennik Ustaw,
GIOŚ – Główny Inspektor Ochrony Środowiska,
GUS – Główny Urząd Statystyczny,
GZWP – Główny Zbiornik Wód Podziemnych,
JCW – Jednolita Część Wód,
JCWP – Jednolite Części Wód Powierzchniowych,
JCWPd – Jednolite Części Wód Podziemnych,
mpzp – miejscowy plan zagospodarowania przestrzennego,
NFOŚiGW – Narodowy Fundusz Ochrony Środowiska i Gospodarki Wodnej,
N - azot ogólny,
NH₄ – amon,
NO_x - tlenki azotu w spalinach samochodowych,
OSChR – Okręgowa Stacja Chemiczno – Rolnicza,
OSP – Ochotnicza Straż Pożarna
OZE – Odnawialne Źródła Energii,
PGW WP RZGW – Państwowe Gospodarstwo Wodne Wody Polskie Regionalny Zarząd Gospodarki Wodnej
PLB, PLH – krajowe Obszary Specjalnej Ochrony Ptaków otrzymały kod zaczynający się od liter PLB, gdzie „PL” oznacza że teren znajduje się w Polsce, natomiast „B” po angielsku „birds” oznacza ptaki. Polskie Specjalne Obszary Ochrony Siedlisk posiadają natomiast kod PLH gdzie „H” po angielsku „habitat” oznacza siedlisko.
ppk – punkt pomiarowo – kontrolny,
PPD, PSD – poniżej stanu dobrego (jakość wód powierzchniowych),
P - fosfor ogólny,
PM10 – cząstki pyłu zawieszonego o średnicy do 10 µm,
PM2,5 – cząstki pyłu zawieszonego o średnicy do 2,5 µm,
PMŚ - Państwowy Monitoring Środowiska,
PEM – pola elektromagnetyczne,
PIG-PIB - Państwowy Instytut Geologiczny – Państwowy Instytut Badawczy,
POŚ – Program Ochrony Środowiska,
PRG – Państwowy Rejestr Granic,
PSSE – Powiatowa Stacja Sanitarно-Epidemiologiczna,
PWIS – Państwowy Wojewódzki Inspektor Sanitarny,
r. – rok,
RDOŚ - Regionalna Dyrekcja Ochrony Środowiska,
RLM – równoważna liczba mieszkańców,
RPO – Regionalny Program Operacyjny
PGW WP RZGW – Państwowe Gospodarstwo Wodne Wody Polskie Regionalny Zarząd Gospodarki Wodnej,
S.A. – Spółka akcyjna,
SO₂ – dwutlenek siarki,
WFOŚiGW – Wojewódzki Fundusz Ochrony Środowiska i Gospodarki Wodnej,
WIOŚ – Wojewódzka Inspekcja Ochrony Środowiska,
ZDR – Zakład Dużego Ryzyka,
ZZR – Zakład Zwiększonego Ryzyka.

1. WSTĘP

1.1. PODSTAWA PRAWNA OPRACOWANIA

W oparciu o art. 18 ust. 2 ustawy z dnia 27 kwietnia 2001 r. Prawo ochrony środowiska organ wykonawczy gminy sporządza co dwa lata raport z realizacji programu ochrony środowiska.

Opracowanie stanowi realizację ustawowego obowiązku w okresie od 1 stycznia 2021 r. do 31 grudnia 2022 r.

Zgodnie z art. 25 ustawy z dnia 3 października 2008 r. o udostępnianiu informacji o środowisku i jego ochronie, udziale społeczeństwa w ochronie środowiska oraz ocenach oddziaływania na środowisko opracowany raport podlega zamieszczeniu w Biuletynie Informacji Publicznej Urzędu Gminy w Jedwabnie.

1.2. PRZEDMIOT I ZAKRES OPRACOWANIA

Przedmiotem opracowania jest raport z realizacji „Programu Ochrony Środowiska dla Gminy Jedwabno na lata 2019-2022 z perspektywą do roku 2026” przyjętego jako Załącznik do Uchwały nr XVII/116/20 Rady Gminy Jedwabno z dnia 25 marca 2020 r.

Zakres niezbędnych informacji, jakie zawiera niniejszy raport odpowiada treści przyjętego programu ochrony środowiska, w szczególności odnosi się do celów wyznaczonych w ramach 10 obszarów interwencji:

1. Obszar interwencji **OCHRONA KLIMATU I JAKOŚCI POWIETRZA** – Cele:
 - poprawa jakości powietrza;
 - łagodzenie skutków zmian klimatu.
2. Obszar interwencji **ZAGROŻENIA HAŁASEM** – Cel:
 - ograniczenie hałasu komunikacyjnego.
3. Obszar interwencji **POLA ELEKTROMAGNETYCZNE** – Cel:
 - utrzymanie dotychczasowego stanu braku zagrożeń dla środowiska i mieszkańców ze strony pola elektromagnetycznego;
4. Obszar interwencji **GOSPODAROWANIE WODAMI** – Cel:
 - Poprawa jakości wód.
5. Obszar interwencji **GOSPODARKA WODNO - ŚCIEKOWA** – Cel:
 - zmniejszenie ilości zanieczyszczeń odprowadzanych do środowiska.
6. Obszar interwencji **ZASOBY GEOLOGICZNE** – Cel:
 - ochrona złóż.
7. Obszar interwencji **GLEBY** – Cel:
 - ochrona rolniczej przestrzeni produkcyjnej.
8. Obszar interwencji **GOSPODARKA ODPADAMI I ZAPOBIEGANIE POWSTAWANIU ODPADÓW** – Cele:
 - osiągnięcie wymaganych poziomów recyklingu, odzysku oraz przygotowania do ponownego użycia odpadów;
 - eliminacja odpadów niebezpiecznych.

9. Obszar interwencji **ZASOBY PRZYRODNICZE** – Cel:
 - Ochrona i rozwój zasobów przyrodniczych.;
10. Obszar interwencji **ZAGROŻENIA POWAŻNYMI AWARIAMI** – Cel:
 - utrzymanie dotychczasowego stanu braku zagrożeń dla środowiska i mieszkańców ze strony poważnych awarii.

Raport uwzględni dane raportowe z okresu sprawozdawczego. W dokumencie tym przedstawiane są postępy z realizacji zadań dotyczących ochrony środowiska.

Niniejszy raport nawiązuje również do wytycznych do opracowania wojewódzkich, powiatowych i gminnych programów ochrony środowiska opublikowanych przez Ministerstwo Środowiska we wrześniu 2015 r. Raport wykonano w ten sposób, aby prezentowane dane mogły stanowić podstawę do opracowania nowego programu ochrony środowiska dzięki rzeczowej i merytorycznej ocenie stanu środowiska przyrodniczego oraz infrastruktury komunalnej związanej z ochroną środowiska.

1.3. POTRZEBA I CEL OPRACOWANIA

Powszechne zainteresowanie problematyką ochrony środowiska w każdej dziedzinie życia człowieka wymaga opracowywania dokumentów, które zbierają informacje o stanie środowiska przyrodniczego człowieka oraz wyznaczają cele ekologiczne, które prowadzą w konsekwencji do zrównoważonego rozwoju obszaru.

Wynikiem procesu planowania są programy zawierające wizję rozwoju systemu zarządzania ochroną środowiska, określające opcje i warunki rozwiązań. Takim właśnie jest „Program Ochrony Środowiska dla Gminy Jedwabno na lata 2019-2022 z perspektywą do roku 2026”.

Ważne jest, aby prowadzić ciągłą aktualizację zamierzonych działań, dostosowywać je do aktualnej sytuacji i mierzyć ich stopień wykonania. Przeprowadzanie analiz czasowych pozwala określić obszary, które faktycznie się rozwijają, a nad którymi trzeba nadal pracować.

Porównanie uzyskanego obrazu ze stanem polityki ochrony środowiska Gminy Jedwabno opisanym w raportowanym programie powinno dać odpowiedź na pytanie, w jakim stopniu udało się zrealizować przyjęte założenia i zaplanowane przedsięwzięcia.

Zadaniem raportu jest więc ocena zakresu i stopnia wykonanych zadań, które przewidziano do realizacji w raportowanym programie. Zgodnie z dostępnymi danymi oceniono stan i jakość poszczególnych komponentów środowiska.

1.4. METODA OPRACOWYWANIA PROGRAMU

Zakres niezbędnych informacji jakie powinien zawierać raport wynika z treści przyjętego Programu. W niniejszym raporcie przedstawiono postępy w realizacji zadań zapisanych w programie.

W celu opracowania niniejszego raportu skorzystano z danych zawartych w sprawozdaniach z budżetu Gminy Jedwabno, a także danych pozyskanych od jednostek i instytucji działających na tym terenie.

2. OCENA ZMIAN STANU ŚRODOWISKA W LATACH 2021-2022 W OBSZARACH INTERWENCJI PRZEWIDZIANYCH W RAPORTOWANYM PROGRAMIE

2.1. OCHRONA KLIMATU I JAKOŚCI POWIETRZA

Podstawę oceny jakości powietrza stanowią określone w Rozporządzeniu Ministra Środowiska poziomy substancji w powietrzu: dopuszczalne, docelowe, celów długoterminowych i alarmowe. W niektórych przypadkach w ww. rozporządzeniu określono dozwoloną liczbę przekroczeń określonego poziomu, a także terminy, w których określony poziom powinien zostać osiągnięty.

Wartości poszczególnych poziomów substancji w powietrzu zostały zróżnicowane ze względu na ochronę zdrowia ludzi i ochronę roślin. Dla każdego z tych kryteriów zostały określone odrębne wymagania dotyczące lokalizacji stacji pomiarowych, a także wymaganego zakresu wykonywanych badań.

W ocenach prowadzonych pod kątem spełnienia kryteriów ustanowionych w celu ochrony zdrowia ludzi obecnie uwzględnia się: dwutlenek siarki (SO₂), dwutlenek azotu (NO₂), tlenek węgla (CO), benzen (C₆H₆), ozon (O₃), pył PM10 i PM2,5, metale ciężkie: ołów (Pb), arsen (As), kadm (Cd) i nikiel (Ni) w pyłe PM10 oraz benzo(a)piren (B(a)P) w pyłe PM10.

Oceny dokonywane pod kątem spełnienia kryteriów odniesionych do ochrony roślin obejmują: dwutlenek siarki (SO₂), tlenki azotu NO_x i ozon (O₃).

W ocenie jakości powietrza uwzględnia się substancje, dla których w prawie krajowym i w dyrektywach unijnych określono normatywne stężenia w postaci poziomów: dopuszczalnych, docelowych lub celu długoterminowego w powietrzu. Substancje te zostały wybrane ze względu na powszechność występowania i szkodliwość dla zdrowia ludzkiego i roślin.

Głównym źródłem zanieczyszczeń w Gminie Jedwabno jest emisja powierzchniowa pochodząca z indywidualnych palenisk domowych. Głównym problemem jest spalanie niskiej jakości surowców w przestarzałych i mało wydajnych piecach w gospodarstwach domowych. Problem jest szczególnie widoczny w zwartej, słabo przewietrzanej zabudowie w okresie jesienno-zimowym i bezwietrzne dni. Podobny problem może występować również w małych firmach produkcyjno-usługowych, z których emisja nie wymaga uzyskania pozwolenia. Jedynie w przypadku NO₂ istotny jest też udział zanieczyszczeń komunikacyjnych.

Oceny i wynikające z nich działania odnoszone są do jednostek terytorialnych nazywanych strefami, obejmujących obszar całego kraju.

Według tego podziału w województwie warmińsko-mazurskim wydzielono 3 strefy: miasto Olsztyn, miasto Elbląg oraz strefę warmińsko-mazurską. Gmina Jedwabno należy do strefy warmińsko-mazurskiej.

Wynikiem oceny dla wszystkich substancji podlegających ocenie na terenie strefy jest zaliczenie strefy do odpowiedniej klasy.

Gmina Jedwabno **znajduje się w obszarach przekroczeń** w strefie warmińsko-mazurskiej w rocznych ocenach jakości powietrza za lata 2021 i 2022 biorąc pod uwagę:

- O₃ - ze względu na liczbę dni z przekroczeniem poziomu 8 h w latach 2021-2022 (ochrona zdrowia, poziom celu długoterminowego);
- O₃ - ze względu na wartość AOT40 w 2021 r. (ochrona roślin, poziom celu długoterminowego).

Natomiast w wyniku modelowania matematycznego, przekroczenia pyłów PM10 i benzo(a)pirenu bezpośrednio w granicach gminy nie zostały wykazane, jednak stwierdzono je w strefie warmińsko-mazurskiej traktowanej jako całość.

Ze względu na brak stacji pomiarowej jakości powietrza na terenie Gminy Jedwabno należy bazować na danych dla całej strefy warmińsko-mazurskiej w skład której wchodzi Gmina. W tabeli przedstawiono klasy jakości powietrza dla poszczególnych zanieczyszczeń w strefie warmińsko-mazurskiej w latach 2021-2022.

Dane zaprezentowano w ujęciu poszczególnych lat biorąc pod uwagę kryterium ochrony zdrowia oraz kryterium ochrony roślin.

Tabela 1. Wynikowe klasy strefy warmińsko-mazurskiej dla poszczególnych zanieczyszczeń, uzyskane w ocenie rocznej w latach 2021-2022 dokonanej z uwzględnieniem kryteriów ustanowionych w celu ochrony zdrowia

Zanieczyszczenie	Klasa	
	2021 r.	2022 r.
SO ₂ (dwutlenek siarki)	A	A
NO ₂ (dwutlenek azotu)	A	A
CO (tlenek węgla)	A	A
C ₆ H ₆ (benzen)	A	A
PM2,5 (pył zawieszony)	A/A1	A/A1
PM10 (pył zawieszony)	A	C
B(a)P (benzo(a)piren)	C	C
As (arsen)	A	A
Cd (kadm)	A	A
Ni (nikiel)	A	A
Pb (ołów)	A	A
O ₃ dc (ozon – poziom docelowy)	A	A
O ₃ dt (ozon – poziom długoterminowy)	D2	D2

Źródło: Główny Inspektorat Ochrony Środowiska

Wynikiem oceny dla wszystkich substancji podlegających ocenie (dla kryteriów: poziom dopuszczalny i poziom docelowy) jest zaliczenie strefy do jednej z poniżej wymienionych klas: **klasa A** – jeżeli stężenia zanieczyszczeń na terenie strefy nie przekraczają odpowiednio poziomów dopuszczalnych albo poziomów docelowych, **klasa C** - jeżeli stężenia zanieczyszczeń na terenie strefy przekraczają poziomy dopuszczalne powiększone o margines tolerancji, a w przypadku gdy margines tolerancji nie jest określony – poziomy dopuszczalne albo przekraczają poziomy docelowe.

W przypadku poziomu celu długoterminowego dla ozonu przyjęto następujące oznaczenie klas: **klasa D1** - jeżeli stężenia ozonu na terenie strefy nie przekraczają poziomu celu długoterminowego, **klasa D2** - jeżeli stężenia ozonu na terenie strefy przekraczają poziom celu długoterminowego.

Dla pyłu zawieszonego PM2,5 i kryterium – poziom dopuszczalny dla fazy II zostały określone następujące klasy: A1 i C1. **Klasa A1** oznacza brak przekroczenia poziomu dopuszczalnego dla fazy II, **klasa C1** - przekroczenie poziomu dopuszczalnego dla fazy II.

Tabela 2. Wynikowe klasy strefy warmińsko-mazurskiej dla poszczególnych zanieczyszczeń, uzyskane w ocenie rocznej w latach 2021-2022 dokonanej z uwzględnieniem kryteriów ustanowionych w celu ochrony roślin

Strefa	Rok	Klasyfikacja wg rodzajów zanieczyszczeń			
		O ₃ (dc)	O ₃ (dt)	NO ₂	SO ₂
Strefa warmińsko-mazurska	2021	A	D2	A	A
	2022	A	D1	A	A

Zródło: Główny Inspektorat Ochrony Środowiska, objaśnienia oznaczeń literowych takie same jak w poprzedniej tabeli

Niewielka część mieszkańców Gminy Jedwabno korzysta z **sieci gazowej**. Na opisywanym obszarze funkcjonuje sieć gazowa Polskiej Spółki Gazownictwa Sp. z o.o. Na koniec okresu sprawozdawczego długość czynnej sieci gazowej wynosiła 47,76 km, liczba przyłączy gazowych 20 sztuk, a odsetek mieszkańców korzystających z sieci gazowej wynosił 3,9 %. Zużycie gazu przez gospodarstwa domowe w 2022 r. wyniosło 271,5 MWh.

Działaniami zmierzającymi do poprawy jakości powietrza powinny być:

- systematyczne przeprowadzanie działań termomodernizacyjnych budynków co przekłada się na zmniejszenie zapotrzebowania na ciepło;
- wyeliminowanie spalania paliw złej jakości w piecach domowych;
- wyeliminowanie spalania odpadów w paleniskach domowych;
- ograniczenie emisji liniowej (z dróg);
- usprawnienie ruchu, w celu zmniejszenia emisji spalin, budowa ścieżek rowerowych;
- rozwój technologii energooszczędnych;
- zwiększanie udziału OZE;
- budowa i rozbudowa sieci gazowej;
- rozwój zorganizowanych systemów ciepłowniczych (np. w budynkach wielorodzinnych).

W siedzibie Urzędu Gminy w Jedwabnie prowadzony jest **Punkt Konsultacyjno-Informacyjny Programu Czyste Powietrze** do obsługi mieszkańców Gminy Jedwabno w ramach podpisanego Porozumienia z Wojewódzkim Funduszem Ochrony Środowiska i Gospodarki Wodnej w Olsztynie. Dzięki temu osoby zainteresowane programem mogą uzyskać niezbędną pomoc przy wypełnianiu i złożeniu wniosku o dofinansowanie jak i wniosku o płatność, a także uzyskać wszelkie informacje o programie. Narzędziem w osiągnięciu celu jest dofinansowanie przedsięwzięć realizowanych przez beneficjentów uprawnionych do podstawowego poziomu dofinansowania, beneficjentów uprawnionych do podwyższonego poziomu dofinansowania oraz beneficjentów uprawnionych do najwyższego poziomu dofinansowania. W dniu 25 maja 2021 roku zostało podpisane porozumienie z Wojewódzkim Funduszem Ochrony Środowiska i Gospodarki Wodnej w Olsztynie. W związku z tym w latach 2021-2022 do WFOŚiGW złożono w sumie 17 wniosków, z czego 6 wniosków w 2021 r. i 11 wniosków w 2022 r.

Należy zauważyć, że na terenie Gminy Jedwabno zlokalizowany jest czujnik jakości powietrza. Położony jest w miejscowości Jedwabno na ul. Polnej 1, wartości jakie mierzy to wartości: PM10, PM2,5, PM1, ciśnienie, wilgotność, temperaturę oraz prędkość wiatru. Jego pomiary można sprawdzać na bieżąco na stronie <https://airly.org/map/pl/>. Przywołany czujnik pełni przede wszystkim funkcję edukacyjną. Na podstawie jego wyników nie można ogłaszać alertów, czy wprowadzać ograniczeń.

2.2. ZAGROŻENIA HAŁASEM

Przez opisywany obszar przebiegają drogi wielu kategorii. Ruch tranzytowy skupia się na drodze krajowej (DK) numer 58 (łącząca Olsztynek z Szczuczynem) oraz drogach wojewódzkich (DW) o numerach 508 (łącząca Jedwabno z Wielbarkiem) i 545 (łącząca Jedwabno z Działdowem) m.in. ruch regionalny i lokalny dotyczy dróg powiatowych i gminnych. Przez teren Gminy Jedwabno nie przebiegają linie kolejowe.

Generalna Dyrekcja Dróg Krajowych i Autostrad Oddział w Olsztynie w latach 2021-2022 administrowała jednym odcinkiem drogi na terenie Gminy Jedwabno, mianowicie DK nr 58. Długość DK nr 58 na terenie Gminy Jedwabno wynosi 23,120 km (od km 27,525 do km 50,645). Jej stan na początku okresu sprawozdawczego był następujący: 75,6 % pożądany, 8,7 % ostrzegawczy oraz krytyczny w 15,8 % (skala pożądany - ostrzegawczy – krytyczny). W latach 2021-2022 na terenie Gminy Jedwabno nie były prowadzone działania w zakresie ochrony akustycznej, budowa ścieżek rowerowych. Nasadzono 2 drzewa przy drodze krajowej, a koszt zadania to 1 044 zł. Przeprowadzono również:

- remont nawierzchni (nakładka) drogi krajowej nr 58 w m. Jedwabno km 38+180 do km 38+500, rok wykonania 2021, wartość robót brutto 276 383,00 zł,
- remont nawierzchni (nakładka) drogi krajowej nr 58 w m. Jedwabno km 37+500 do km 37+850, rok wykonania 2021, wartość robót brutto 254 463,00 zł.

Zarząd Dróg Wojewódzkich (ZDW) w Olsztynie zarządza drogami wojewódzkimi nr 545 i 508. W okresie sprawozdawczym (dokładnie w 2022 r.) wykonano nasadzenia drzew za kwotę 300,75 zł oraz przeprowadzono remont drogi wojewódzkiej nr 545 od km 45+330 do km 46+275 za kwotę 923 447,46 zł.

Zarząd Dróg Powiatowych (ZDP) w Szczytnie administrował na początku okresu sprawozdawczego na terenie Gminy Jedwabno drogami o długości 60,271 km. Większość dróg powiatowych miało nawierzchnie bitumiczną (37,2 km) w tym:

- wyremontowaną 26,2 km,
- do remontu 11,0 km.

Na terenie gminy ZDP administruje również 23,071 km dróg gruntowych do modernizacji lub przebudowy. Rozkład dróg został przedstawiony na kolejnej rycinie.

Zarząd Dróg Powiatowych w Szczytnie przekazał, że na terenie Gminy Jedwabno w latach 2021-2022 nasadził przy drogach powiatowych 34 sztuki wierzby. Wśród najważniejszych inwestycji wskazał następujące:

1. Rozbudowa drogi powiatowej nr 1639N Witowo – Warchały. Etap I w km 2+566-3+532, gdzie w ramach inwestycji wykonano nową nawierzchnię z poszerzeniem do 6,0, ścieżkę pieszo-rowerową o szerokości 3,5 m. Koszt realizacji w 2021 r. to 2 810 848,00 zł.
2. Przebudowa drogi powiatowej nr 1480N na odcinku Waplewo-Dźwiersztyny. Etap I w km 0+000 – 1+200, gdzie w ramach inwestycji wykonano nową nawierzchnię z poszerzeniem do 5-6 m, chodniki o szerokości 1,5 m. Koszt realizacji w 2021 r. to 1 294 176,49 zł.
3. Budowa chodnika dla pieszych przy drodze powiatowej nr 1633N Pasyń-Jedwabno od km 11+868 do km 12+078. Koszt realizacji w 2022 r. to 72 147,50 zł.

Tabela 3. Średni dobowy ruch pojazdów na DW 545, DW 508 oraz DK 58 w Gminie Jedwabno

Numer drogi	DW 545	DW 508	DK 58	
Odcinek pomiarowy	Nidzica /Gr. Miasta/ - Jedwabno /DK58/	Jedwabno /DK58/ - Wielbark /DK57/	Zgniłtocha /DW598/ - Jedwabno /ul. 1 Maja (DW 545)/	Jedwabno /ul. 1 Maja (DW545)/ - Szczytno /ul. Pasymska (DK53)/
Średni dobowy ruch pojazdów silnikowych ogółem (pojazdów na dobę)	1725	1629	2186	2538
Motocykle	27	40	29	36
Samochody osobowe, mikrobusy	1251	1269	1766	2055
Lekkie samochody ciężarowe (dostawcze)	187	144	197	229
Samochody ciężarowe bez przyczepy	32	27	40	50
Samochody ciężarowe z przyczepą	222	147	143	156
Autobusy	4	1	4	6
Ciągniki rolnicze	2	1	7	6

Źródło: opracowanie własne na podstawie wyników GPR 2020

Największy średni dobowy ruch występuje na DK 58 Jedwabno ul. 1 Maja (DW 545) - Szczytno ul. Pasymska (DK53) wynosi on 2 538 pojazdów na dobę, głównie jest to hałas emitowany przez samochody osobowe i mikrobusy. Na podsumowanie przedstawiono rycinę obrazującą średni dobowy ruch pojazdów w części województwa warmińsko-mazurskiego obejmującego Gminę Jedwabno w 2020 r. Umożliwia to porównanie natężenia ruchu pojazdów na terenie Gminy Jedwabno w stosunku do innych dróg w regionie. Liczby wskazują średni dobowy ruch pojazdów na konkretnych odcinkach dróg krajowych i wojewódzkich.



**Ryc. 3. Średni dobowy ruch pojazdów na drogach krajowych i wojewódzkich
GPR 2020/2021**

Źródło: dane Generalnej Dyrekcji Dróg Krajowych i Autostrad

2.3. POLA ELEKTROMAGNETYCZNE

Najpowszechniej występującymi instalacjami będącymi źródłami pól elektromagnetycznych, które mają wpływ na ogólny poziom pól w środowisku są linie elektroenergetyczne oraz instalacje radiokomunikacyjne, takie jak stacje bazowe telefonii komórkowej oraz stacje radiowe i telewizyjne. Jednak jeśli są one odpowiednio usytuowane względem budynków użytkowanych przez mieszkańców to nie stanowią zagrożenia.

Według danych Energa Operator na terenie gminy Jedwabno nie występują Główne Punkty Zasilające (GPZ). Odbiorcy są zasilani w energię elektryczną liniami SN 15 KV wyprowadzonymi GPZ Nidzica, GPZ Wielbark, GPZ Korpele, które zlokalizowane są w gminach sąsiednich. Na terenie analizowanej gminy występuje natomiast 76 stacji transformatorowych słupowych 15/0,4 kV o mocy 8 090 kVA oraz 3 stacje transformatorowe wewnętrzne 15/0,4 kV o mocy 225 kVA. Poniżej przedstawiono tabelę z zestawieniem linii elektromagnetycznych sieci transformatorowych na terenie gminy

Tabela 4. Linie elektroenergetyczne w Gminie Jedwabno

L.p.	Długość	rodzaj	Długość [km]
1.	Długość linii elektroenergetycznych 15 kV	napowietrzne	92,2
		kablowe	16,6
2.	Długość linii elektroenergetycznych 0,4kV	napowietrzne	86,4
		kablowe	65,7

Źródło: dane Energa Operator

W latach 2021-2022 Główny Inspektor Ochrony Środowiska nie przeprowadził badań natężenia promieniowania elektromagnetycznego na terenie Gminy Jedwabno.

Biorąc pod uwagę pomiary wykonane w 2021 r. na terenie powiatu szczycieńskiego (gm. Wielbark i Szczytno) nie wykazały one przekroczeń poziomów dopuszczalnych pól elektromagnetycznych w środowisku (wynik pomiaru wynosił <0,8 V/m). Wyniki są dużo niższe od poziomów dopuszczalnych. Należy wyjaśnić, że dopuszczalny poziom 7 V/m obowiązywał do końca 2019 r. Normy zostały złagodzone. Obecnie obowiązujące poziomy dopuszczalne wynoszą dla wysokich częstotliwości od 28 V/m do 61 V/m. Szczegółowe dane w tym zakresie zawiera Rozporządzenie Ministra Zdrowia z dnia 17 grudnia 2019 r. w sprawie dopuszczalnych poziomów pól elektromagnetycznych w środowisku

2.4. GOSPODAROWANIE WODAMI

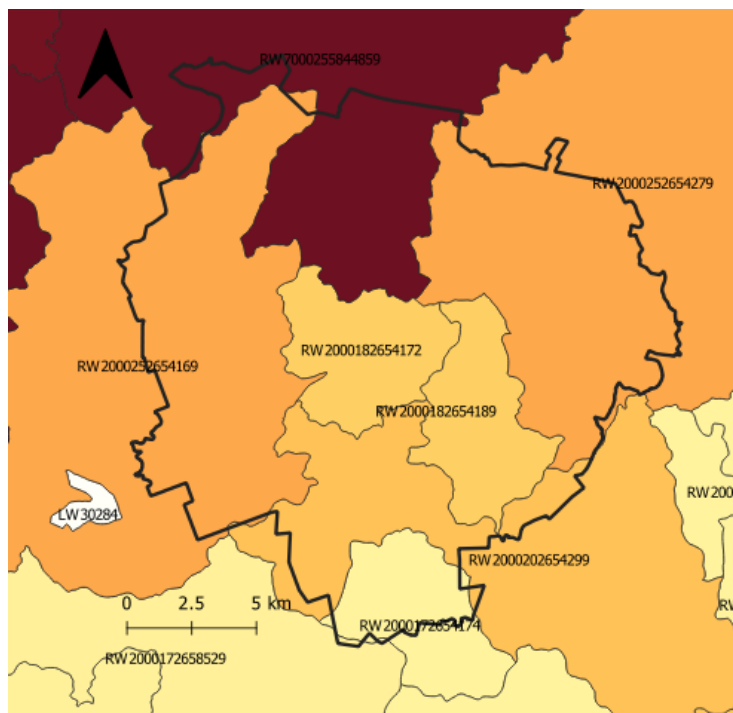
2.4.1. WODY POWIERZCHNIOWE

Gmina Jedwabno położona jest w obszarze dorzecza Pregoty, oraz Wisły w regionach wodnych Łyny i Węgorapy oraz Środkowej Wisły.

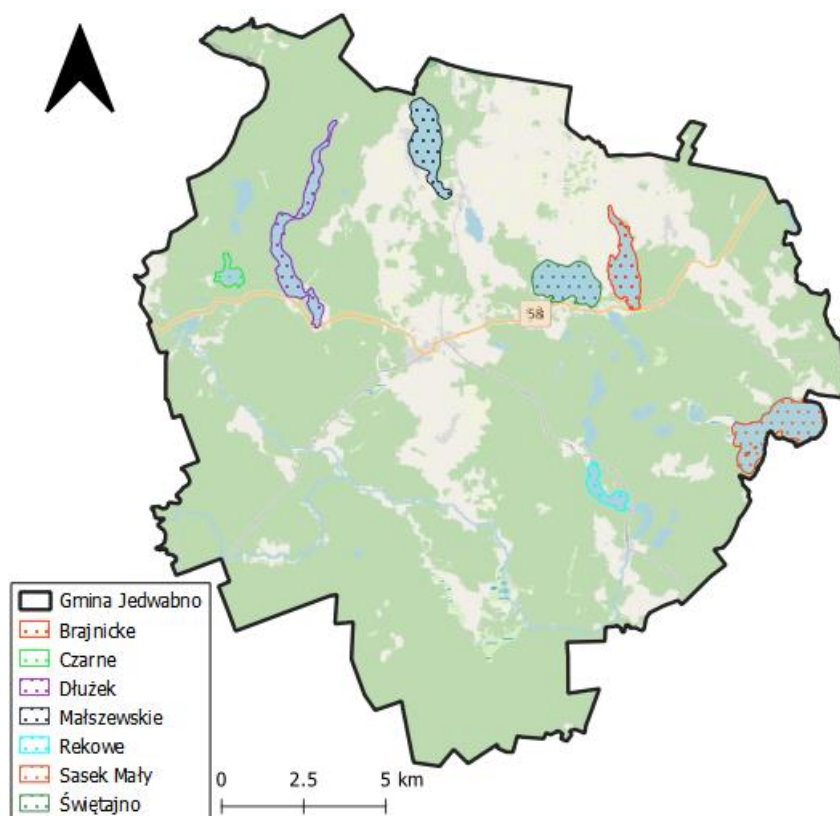
Obszarem administruje Regionalny Zarząd Gospodarki Wodnej w Białymstoku działający w strukturach Państwowego Gospodarstwa Wodnego Wody Polskie oraz Regionalny Zarząd Gospodarki Wodnej w Warszawie. Zasięg administracji RZGW w Warszawie obejmuje tylko niewielkie trzy fragmenty na południu Gminy.

W granicach Gminy Jedwabno występuje 8 zlewni Jednolitych Części Wód Powierzchniowych Rzek (JCWP¹) oraz 7 Jednolitych Części Wód Powierzchniowych Jeziornych.

¹ JCWP - oddzielny i znaczący element wód powierzchniowych taki jak: jezioro, zbiornik, strumień, rzeka lub kanał, część strumienia, rzeki lub kanału, wody przejściowe lub pas wód przybrzeżnych



Ryc. 4. Granice zlewni Jednolitych Części Wód Powierzchniowych Rzek
Źródło: Opracowanie własne, ma podstawie danych RZGW



Ryc. 5. Jednolite Części Wód Powierzchniowych Jeziorne
Źródło: Opracowanie własne, na podstawie danych RZGW

Wykaz Jednolitych Części Wód Powierzchniowych (JCWP) zaprezentowano w tabeli.

Tabela 5. Wykaz Jednolitych Części Wód Powierzchniowych na terenie Gminy Jedwabno ze wskazaniem stanu wód i informacją czy JCWP jest zagrożona nieosiągnięciem celów środowiskowych

Lp.	Nazwa JCWP	Kod JCWP	Stan wód	Czy JCWP jest zagrożona nieosiągnięciem celów środowiskowych?
Jednolite Części Wód Powierzchniowych - rzeczne				
1.	Kiermas do wypływu z jez. Košno	RW7000255844859	zły	zagrożona
2.	Sawica od źródeł do wypływu z jez. Sasek Mały	RW2000252654279	dobry	niezagrożona
3.	Omulew od źródeł do Czarnej Rzeki	RW2000252654169	dobry	zagrożona
4.	Dopływ spod Jedwabna	RW2000182654172	zły	niezagrożona
5.	Rekownica z jez. Rekowe	RW2000182654189	zły	niezagrożona
6.	Omulew od Czarnej Rzeki do Sawicy z Sawicą od wypływu z jez. Sasek Mały	RW2000202654299	zły	niezagrożona
7.	Dopływ z Chwalibogów	RW2000172654174	zły	zagrożona
8.	Struga Baranowska	RW2000172658529	zły	zagrożona
Jednolite Części Wód Powierzchniowych - jeziorne				
9.	Malszewskie	LW30440	-	niezagrożona
10.	Dłużek	LW30289	-	niezagrożona
11.	Brajnickie	LW30315	-	zagrożona
12.	Czarne	LW30288	-	niezagrożona
13.	Świątajno	LW30314	dobry	niezagrożona
14.	Sasek Mały	LW30313	-	zagrożona
15.	Rekowe	LW30294	-	niezagrożona

Źródło: Rozporządzenie Rady Ministrów z dnia 18 października 2016 r. w sprawie Planu gospodarowania wodami na obszarze dorzecza Wisły (Dz.U. z 2016 r. poz. 1911), Rozporządzenie Rady Ministrów z dnia 18 października 2016 r. w sprawie Planu gospodarowania wodami na obszarze dorzecza Pregoty (Dz.U. z 2016 r. poz. 1959),

Dane dotyczące oceny jakości wód w granicach JCWP zawiera Rozporządzenie Rady Ministrów z dnia 18 października 2016 r. w sprawie Planu gospodarowania wodami na obszarze dorzecza Wisły (Dz.U. z 2016 r. poz. 1911) oraz Rozporządzenie Rady Ministrów z dnia 18 października 2016 r. w sprawie Planu gospodarowania wodami na obszarze dorzecza Pregoty (Dz.U. z 2016 r. poz. 1959).

W Planie określono czy dana JCWP jest w dobrym czy złym stanie oraz czy zagrożone jest osiągnięcie celów środowiskowych przewidzianych dla tych JCWP. W formie tabelarycznej przedstawiono wszystkie dane.

Tabela 6. Wykaz celów środowiskowych dla Jednolitych Części Wód Powierzchniowych na terenie Gminy Jedwabno

Lp.	Nazwa JCWP	Kod JCWP	Cele środowiskowe	
			Stan lub potencjał ekologiczny	Stan chemiczny
Jednolite Części Wód Powierzchniowych - rzeczne				
1.	Kiermas do wypływu z jez. Košno	RW7000255844859	dobry stan ekologiczny	dobry stan
2.	Sawica od źródeł do wypływu z jez. Sasek Mały	RW2000252654279	dobry stan ekologiczny	dobry stan
3.	Omulew od źródeł do Czarnej Rzeki	RW2000252654169	dobry stan ekologiczny; możliwość migracji organizmów wodnych na odcinku cieką istotnego - Omulew od Czarnej Rzeki do jeziora Omulew	dobry stan
4.	Dopływ spod Jedwabna	RW2000182654172	dobry stan ekologiczny	dobry stan
5.	Rekownica z jez. Rekowe	RW20001826541	dobry stan ekologiczny	dobry stan
6.	Omulew od Czarnej Rzeki do Sawicy z Sawicą od wypływu z jez. Sasek Mały	RW2000202654299	dobry stan ekologiczny; możliwość migracji organizmów wodnych na odcinku cieką istotnego - Omulew w obrębie JCWP	dobry stan
7.	Dopływ z Chwalibogów	RW2000172654174	dobry stan ekologiczny	dobry stan
8.	Struga Baranowska	RW2000172658529	dobry stan ekologiczny	dobry stan
Jednolite Części Wód Powierzchniowych - jeziorne				
9.	Małszewskie	LW30440	dobry stan ekologiczny	dobry stan
10.	Dłużek	LW30289	dobry stan ekologiczny	dobry stan
11.	Brajnickie	LW30315	dobry stan ekologiczny	dobry stan
12.	Czarne	LW30288	dobry stan ekologiczny	dobry stan
13.	Świątajno	LW30314	bardzo dobry stan ekologiczny	dobry stan
14.	Sasek Mały	LW30313	dobry stan ekologiczny	dobry stan
15.	Rekowe	LW30294	dobry stan ekologiczny	dobry stan

Źródło: Rozporządzenie Rady Ministrów z dnia 18 października 2016 r. w sprawie Planu gospodarowania wodami na obszarze dorzecza Wisły (Dz.U. z 2016 r. poz. 1911), Rozporządzenie Rady Ministrów z dnia 18 października 2016 r. w sprawie Planu gospodarowania wodami na obszarze dorzecza Pregoly (Dz.U. z 2016 r. poz. 1959),

Obszar Gminy Jedwabno jest zagrożony powodzią lub podtopieniami. Zasięg obszarów przedstawiono na kolejnych rycinach.



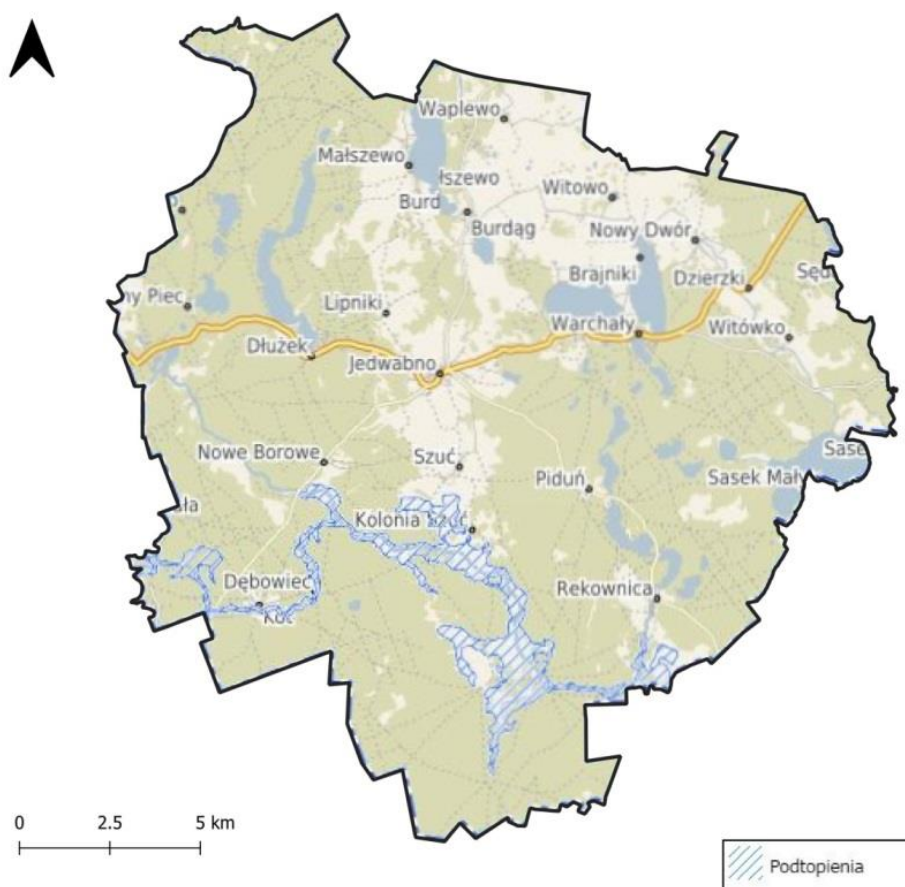
Ryc. 6. Obszary szczególnego zagrożenia powodzią

Źródło: https://wody.isok.gov.pl/imap_kzgw/?gmap=gpWORP



Ryc. 7. Obszary narażone na niebezpieczeństwo powodzi – rzeczne

Źródło: https://wody.isok.gov.pl/imap_kzgw/?gmap=gpWORP



Ryc. 8. Obszary narażone na podtopienia

Źródło: <https://jedwabno.e-mapa.net/>

Regionalny Zarząd Gospodarki Wodnej w Białymstoku realizował w latach 2021-2022 na terenie Gminy Jedwabno działania z zakresu gospodarowania wodami polegające na utrzymaniu we właściwym stanie technicznym istniejącej infrastruktury służącej gospodarce wodnej. Działania dotyczyły bieżącej konserwacji infrastruktury. Nie realizowano zadań inwestycyjnych.

Na opisywanym terenie nie występują sztuczne zbiorniki wodne, zbiorniki małej retencji, elektrownie i śluzy wodne. Zlokalizowane są natomiast 4 budowle piętrzące:

- Jaz J-3 na rzece Rekownica w km 2+110 o wysokości piętrzenia 0,9 m,
- Jaz na rzece Omulew w km 113+090 o wysokości piętrzenia 0,25 m,
- Jazomost na rzece Omulew w km 107+050 o wysokości piętrzenia 0,78 m,
- zastawka B-2 na rzece Nowy Dwór w km 5+190 o wysokości piętrzenia 0,8 m.

Gmina Jedwabno w ocenie przedstawionej w „**Planie przeciwdziałania skutkom suszy**”² należy do terenów umiarkowanie narażonych na suszę i uzyskała następujące wyniki:

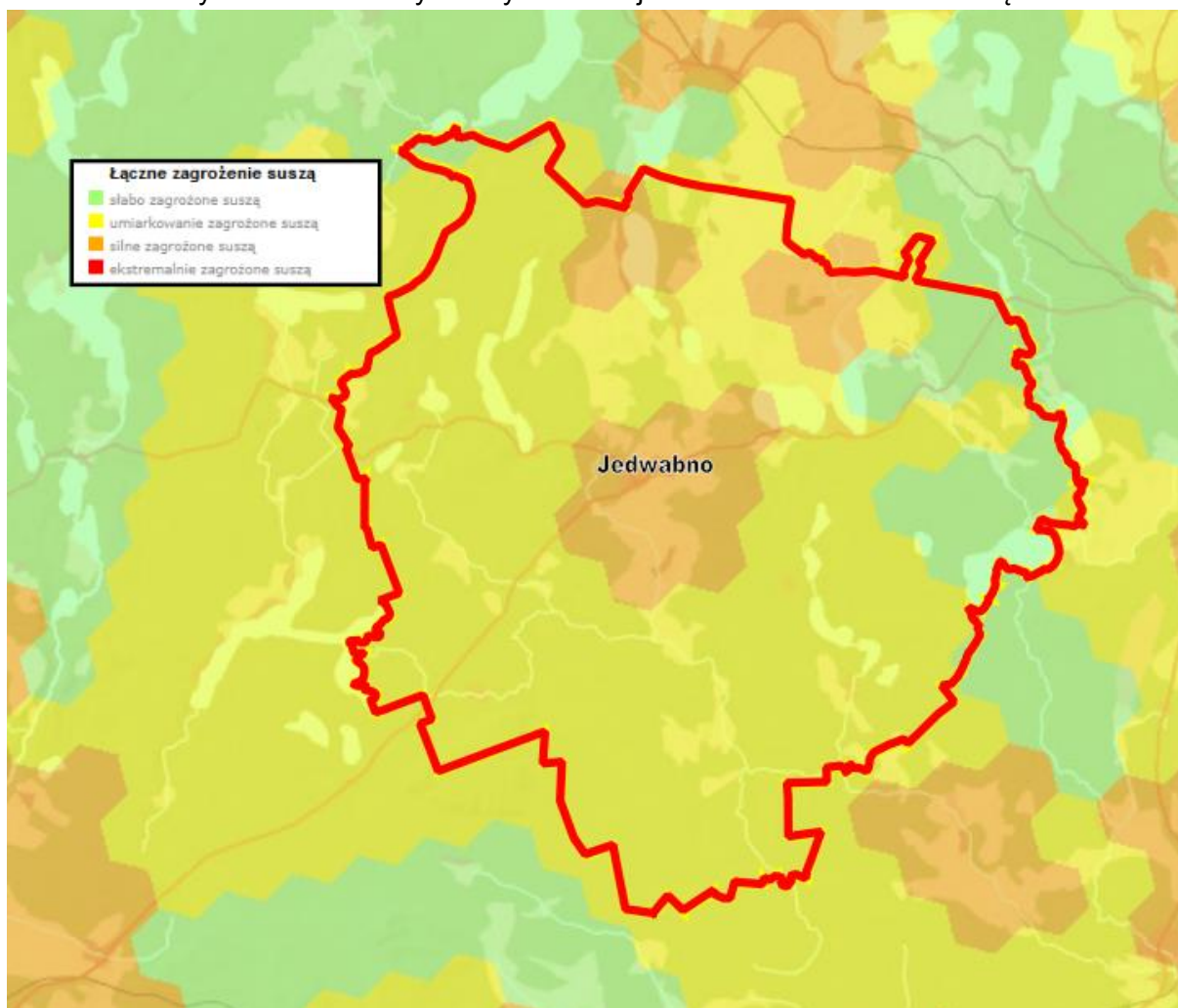
- jest w III i IV klasie zagrożenia suszą atmosferyczną (w skali czterostopniowej),
- w głównej mierze zaliczona została do klasy I zagrożenia suszą rolniczą, jako obszar słabo zagrożony, jednak w centralnej i północnej części gminy zagrożenie to jest

² - opublikowany na stronie:

<https://isap.sejm.gov.pl/isap.nsf/download.xsp/WDU20210001615/O/D20211615.pdf>

mocniejsze i klasyfikowane jako silne (klasa III), a nawet ekstremalnie zagrożone (klasa IV) w okolicach m. Jedwabno, Małszewo oraz Witowo (w skali czterostopniowej)

- jest w III klasie zagrożenia suszą hydrologiczną, co oznacza silne narażenie na ten rodzaj suszy. Jedynie północno-wschodni część gminy klasyfikuje się do klasy II, czyli obszarów umiarkowanie zagrożonych (II i III stopień w skali czterostopniowej),
- znajduje się w I klasie zagrożenia suszą hydrogeologiczną, co oznacza, że jest słabo narażona na ten rodzaj suszy
- łączne zagrożenie suszą jest w większości umiarkowane, z wyjątkiem fragmentu w centralnej i północnej części gminy w okolicach m. Jedwabno, Małszewo oraz Witowo, gdzie zagrożenie łączne jest silne. Jedynie na wschodnim krańcu gminy zauważyć można obszary sklasyfikowane jako słabo zagrożone na suszę



Ryc. 9. Łączne zagrożenie suszą na tle granic Gminy Jedwabno

Źródło: https://wody.isok.gov.pl/imap_kzgw/?gpmmap=gpPPSS

Ocenę stanu wód powierzchniowych wykonuje się w odniesieniu do jednolitych części wód, na podstawie wyników Państwowego Monitoringu Środowiska. Wyniki prezentuje się poprzez ocenę stanu ekologicznego (w przypadku wód, których charakter został w znacznym stopniu zmieniony w następstwie fizycznych przeobrażeń, będących wynikiem działalności człowieka – poprzez ocenę potencjału ekologicznego), ocenę stanu chemicznego i ocenę stanu JCWP.

Ocenę stanu wód powierzchniowych wykonuje się w odniesieniu do jednolitych części wód, na podstawie wyników Państwowego Monitoringu Środowiska. Wyniki prezentuje się poprzez ocenę stanu ekologicznego (w przypadku wód, których charakter został w znacznym stopniu zmieniony w następstwie fizycznych przeobrażeń, będących wynikiem działalności człowieka – poprzez ocenę potencjału ekologicznego), ocenę stanu chemicznego i ocenę stanu JCWP.

W tabeli przedstawiono wyniki monitoringu wód powierzchniowych Gminy Jedwabno badanych ostatnich latach. Należy jednak zauważyć, że przedstawiono dane dotyczące zlewni Jednolitych Części Wód Powierzchniowych Rzek obejmujące przynajmniej częściowo obszar gminy. Natomiast sam punkt monitoringowy może znajdować się poza jej granicą administracyjną. Odniesiono się w szczególności do lat 2021-2022 będących przedmiotem niniejszego raportu, jednak z uwagi na fakt, że niektóre oceny obejmowały szerszy zakres lat, podano pełne dane wielolecia – podobnie prezentuje je GIOŚ. Dane z wielolecia dotyczą lat 2016-2021. Osobno podano dane za 2022 r.

Tabela 7. Klasyfikacja i ocena stanu Jednolitych Części Wód Powierzchniowych obejmujących swym zasięgiem Gminę Jedwabno na podstawie badań z wielolecia 2016-2021

Lp.	Kod JCWP	Nazwa JCWP	Nazwa punktu pomiarowo - kontrolnego	Klasa elementów biologicznych			Klasa elementów hydromorfologicznych			Klasa elementów fizykochemicznych			Stan / potencjał ekologiczny	Stan chemiczny	Ocena stanu JCWP
				lata oceny		klasa	lata oceny		klasa	lata oceny		klasa			
				od	do		od	do		od	do				
1.	RW2000172658529	Struga Baranowska	Struga Baranowska - Baranowo	2021	2021	2	2021	2021	1	2021	2021	>2	3 - umiarkowany stan ekologiczny	stan chemiczny dobry	zły stan wód
2.	RW2000252654169	Omulew od źródeł do Czarnej Rzeki	Omulew - Dębowiec	2021	2021	2	2021	2021	1	2021	2021	2	2 - dobry stan ekologiczny	stan chemiczny dobry	dobry stan wód
3.	RW2000202654299	Omulew od Czarnej Rzeki do Sawicy z Sawicą od wypływu z jez. Sasek Mały	Omulew - Kolonia Wielbark	2021	2021	3	2021	2021	1	2021	2021	2	3 - umiarkowany stan ekologiczny	stan chemiczny dobry	zły stan wód
4.	RW2000172658529	Struga Baranowska	Struga Baranowska - Baranowo	2021	2021	2	2021	2021	1	2021	2021	>2	3 - umiarkowany stan ekologiczny	stan chemiczny dobry	zły stan wód
5.	RW2000252654279	Sawica od źródeł do wypływu z jez. Sasek Mały	Sawica - Sasek Wielki	2021	2021	3	2021	2021	1	2021	2021	>2	3 - umiarkowany stan ekologiczny	stan chemiczny dobry	zły stan wód
6.	RW7000255844859	Kiermas do wypływu z jez. Košno	Kiermas - poniżej jeziora Košno	2016	2019	2	2019	2019	1	2016	2019	>2	3 - umiarkowany stan ekologiczny	stan chemiczny poniżej dobrego	zły stan wód
7.	LW30281	Omulew	jez. Omulew - stan. 04	2018	2021	5	2018	2018	>1	2018	2018	>2	5 - zły stan ekologiczny	stan chemiczny dobry	zły stan wód
8.	LW30441	Košno	jez. Košno - stan. 02	2021	2021	2	-	-	-	-	-	-	brak możliwości klasyfikacji	stan chemiczny poniżej dobrego	zły stan wód
9.	LW30282	Gim	jez. Gim - stan. 01	2019	2019	3	2019	20019	>1	2019	2019	<=2	3 - umiarkowany stan ekologiczny	stan chemiczny poniżej dobrego	zły stan wód
10.	LW30288	Czarne	jez. Czarne - stan.01	2019	2019	2	-	-	-	-	-	-	brak możliwości klasyfikacji	stan chemiczny poniżej dobrego	zły stan wód

Źródło: dane GIOŚ

dane dotyczące JCWP rzek są dostępne na stronie <https://wody.gios.gov.pl/pjwp/api/publications/media/782>

dane dotyczące JCWP jezior są dostępne na stronie <https://wody.gios.gov.pl/pjwp/api/publications/media/695>

Tabela 8. Klasyfikacja i ocena stanu Jednolitych Części Wód Powierzchniowych obejmujących swym zasięgiem Gminę Jedwabno na podstawie badań przeprowadzonych w 2022 roku

Lp.	Kod JCWP	Nazwa JCWP	Nazwa punktu pomiarowo - kontrolnego	Klasa elementów biologicznych	Klasa elementów hydromorfologicznych	Klasa elementów fizykochemicznych	Stan / potencjał ekologiczny	Stan chemiczny	Ocena stanu JCWP
1.	RW7000185844873	Kiermas do Dopływu z Marcinkowa	Kiermas - poniżej jeziora Košno	2	-	2	-	-	-
2.	LW30288	Czarne	jez. Czarne - stan.01	-	1	-	-	-	-
3.	LW30282	Gim	jez. Gim - stan. 01	2	-	2	-	-	-

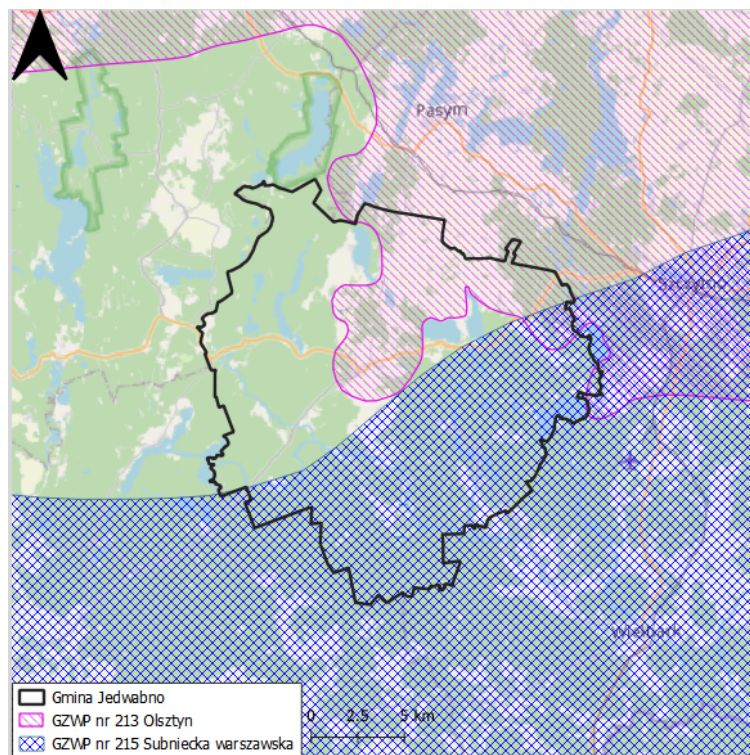
Źródło: dane GIOŚ

dane dotyczące JCWP rzek są dostępne na stronie <https://wody.gios.gov.pl/pjwp/api/publications/media/773>

dane dotyczące JCWP jezior są dostępne na stronie <https://wody.gios.gov.pl/pjwp/api/publications/media/753>

Klasa elementów biologicznych			Stan/potencjał ekologiczny				Klasa elementów fizykochemicznych				
stan ekologiczny		potencjał ekologiczny (jcw silnie zmienione)	stan ekologiczny		potencjał ekologiczny (jcw silnie zmienione)		stan ekologiczny		potencjał ekologiczny (jcw silnie zmienione)		
I	b. dobry	maksym.	I	b. dobry	maksym.	I	b. dobry	maksym.	I		
II	dobry		II	dobry		II	dobry		II		
III	umiarkowany		III	umiarkowany		III	poniżej dobrego		III		
IV	słaby		IV	słaby		IV			IV		
V	zły		V	zły		V			V		
							Rodzaj JCW				
							naturalna	sztuczna lub silnie zmodyfikowana			

Stan chemiczny			Klasa elem. hydromorfologicznych			
DOBRY	stan dobry		stan ekologiczny		potencjał ekologiczny (jcw silnie zmienione)	
PSD śr	poniżej stanu dobrego	przekroczył stęż. średniorocz.	I	b. dobry	maksym.	I
PSD max		przekroczył stęż. maksym.			dobry	II
PSD		przekroczył stęż. śred. i maks.				



Ryc. 11. Główne Zbiorniki Wód Podziemnych na terenie Gminy Jedwabno

Źródło: opracowanie własne na podstawie danych PIG-PIB

2.5. GOSPODARKA WODNO - ŚCIEKOWA

Poniżej przedstawiono dane w zakresie infrastruktury wodno – kanalizacyjnej zgodnie z informacjami **Głównego Urzędu Statystycznego** za lata 2021-2022.

Zgodnie z danymi GUS wg stanu na 31.12.2020 r. odsetek mieszkańców korzystających z sieci wodociągowej wynosił 77,8 % i wzrósł w okresie sprawozdawczym o 0,5% do wartości 78,3 %. Długość sieci wodociągowej istotnie wzrosła i na koniec 2022 r. wyniosła 97,9 km, wobec 89,4 km na koniec 2020 r. Do budynków mieszkalnych i zbiorowego zamieszkania na koniec okresu sprawozdawczego prowadziło 725 przyłączy wodociągowych (wzrost w dwuleciu o 24 sztuki).

Pomiędzy latami 2021 i 2022 zwiększyła się ilość wody dostarczonej gospodarstwom domowym – odpowiednio z 64,1 tys. m³ do 70,0 tys. m³. Zużycie wody w gospodarstwach domowych na 1 mieszkańca wzrosło z 18,5 m³ do 20,3 m³.

Minimalnie wzrósł odsetek mieszkańców korzystających z sieci kanalizacyjnej: 63,3 % wg stanu na 31.12.2020 r. do 64,3 % wg stanu na 31.12.2022 r. Długość czynnej sieci kanalizacyjnej na koniec okresu sprawozdawczego wyniosła 83,4 km, co oznacza że w okresie sprawozdawczym wzrosła o 1,9 km. Zwiększyła się znacząco objętość ścieków odprowadzonych siecią kanalizacyjną: z 48,7 tys. m³ w 2021 r. do 104,8 tys. m³ w 2022 r.

Wg informacji przekazanych przez **Zakład Gospodarki Komunalnej Sp. z o.o.** w Jedwabnie, w okresie sprawozdawczym zrealizowano trzy **inwestycje**:

- w 2021 r. zmodernizowano oczyszczalnię ścieków przeznaczając na to 32 000 zł,
- w 2022 r. wybudowano odcinek sieci kanalizacyjnej w miejscowości Jedwabno za kwotę 370 979,79 zł,

- w 2022 r. zmodernizowano część sieci kanalizacyjnej w Jedwabnie, a wartość modernizacji wyniosła 890 346,30 zł.

Nieczystości ciekłe gromadzone są w **zbiornikach bezodpływowych**, których liczba wyniosła 416 sztuk na koniec 2022 r., natomiast liczba **przydomowych oczyszczalni ścieków** wyniosła 26 sztuk. Punkt zlewny ścieków dowożonych znajduje się na oczyszczalni ścieków w Jedwabnie działka nr 262/2 obręb Jedwabno.

W latach 2021-2022 na podstawie art. 3 ust. 3 pkt. 1 i 2, art. 5 ust. 1 pkt. 3a, 3b oraz art. 6 ust. 1 pkt. 5a ustawy z dnia 13 września 1996 r. o utrzymaniu czystości i porządku w gminach wezwano mieszkańców gminy oraz nieruchomości niezamieszkałe do dokonania zgłoszenia zbiornika bezodpływowego na nieczystości ciekłe oraz przydomowej oczyszczalni ścieków wraz z przedłożeniem do Urzędu Gminy w Jedwabnie zawartej umowy na wywóz nieczystości ciekłych oraz potwierdzeń opłaty za wywóz nieczystości ciekłych. Właściciele nieruchomości wykazywali kopie zawartych umów podpisanych z przedsiębiorcami odbierającymi na naszym terenie nieczystości ciekłe oraz dowody wpłaty za wywóz nieczystości ciekłych. Właściciele, którzy nie złożyli wskazanych wyżej dokumentów zostali ponownie wezwani do okazania wymaganej dokumentacji. Na bieżąco przeprowadzano kontrole nieruchomości znajdujących się terenie Gminy Jedwabno.

2.5.1. JAKOŚĆ WÓD W SIECI WODOCIĄGOWEJ

Zadaniem **Państwowego Powiatowego Inspektora Sanitarnego w Szczytnie** jest dokonanie oceny obszarowej jakości wody przeznaczonej do spożycia oraz oceny jakości wody przeznaczonej do spożycia przez ludzi zgodnie obowiązującymi normami.

Dane o jakości wody w sieci wodociągowej pozyskano z ocen obszarowych jakości wody przeznaczonej do spożycia przez ludzi dla Gminy Jedwabno za lata 2021-2022.

Na terenie gminy Jedwabno zlokalizowane są wodociągi zbiorowego zaopatrzenia w wodę. Producentami wody przeznaczonej do spożycia na tym terenie są:

- dla wodociągu Jedwabno – Zakład Gospodarki Komunalnej Sp. z o.o. ul 1 Maja 63, 12-122 Jedwabno;
- dla wodociągów Witowo i Czarny Piec – Gmina Jedwabno, ul. Warmińska 2, 12-122 Jedwabno;
- dla wodociągu Warchały – Grażyna Tomczak Warchały, ul. Brajnicka 1, 12-122 Jedwabno.

W okresie sprawozdawczym woda przeznaczona do spożycia przez ludzi pochodząca z wodociągów na terenie Gminy Jedwabno **była przydatna do spożycia**.

2.6. ZASOBY GEOLOGICZNE

Zgodnie z danymi **Państwowego Instytutu Geologicznego** na terenie Gminy Jedwabno występują **złoża surowców**: piasków i żwirów oraz kredy. Charakterystykę złóż przedstawiono poniżej.

Tabela 9. Wykaz złóż występujących na terenie Gminy Jedwabno

Lp.	Nazwa złoża	Stan zagospodarowania	Kopalina	Powierzchnia złoża (ha)
1.	Szuć	złoże rozpoznane szczegółowo - R	KREDY	57,300
2.	Szuć	złoże rozpoznane szczegółowo - R	PIASKI I ŻWIRY	2,082
3.	Szuć I	złoże zagospodarowane - E	PIASKI I ŻWIRY	1,932

Źródło: Państwowy Instytut Geologiczny - Państwowy Instytut Badawczy, <http://geoportal.pgi.gov.pl/midas>

Zgodnie z danymi Państwowego Instytutu Geologicznego w okresie sprawozdawczym eksploatowany tylko złożo Szuć I, gdzie wydobycie piasków i żwirów wyniosło 4 tys. t w 2021 r. oraz 1 tys. t w 2022 r.

Należy pamiętać, że jakakolwiek eksploatacja złóż powoduje duże zmiany w przypowierzchniowej warstwie skorupy ziemskiej, między innymi w postaci znacznych obszarów wyłączonych z użytkowania (grunty zdewastowane i zdegradowane).

Wyeksploatowane złoża poddawane są rekultywacji terenu, gdzie Starosta ustala kierunki i warunki przeprowadzenia rekultywacji i zagospodarowania terenu, jak również uznaje rekultywację za zakończoną. W latach 2021-2022 Starosta Szczytnicki dla terenu Gminy Jedwabno nie wydał decyzji ustalającej **warunki rekultywacji**, ani **decyzji uznających rekultywację za zakończoną**. Na terenie gminy nie występują również tereny zrekultywowane ani zagrożone ruchami masowymi.

2.7. GLEBY³

W środkowej oraz północnej części Gminy dominują gleby zwięzłe, a na pozostałym obszarze przeważają gleby lżejsze z dużym udziałem gleb piaszczystych. Typologicznie są to gleby brunatne właściwe, a tylko na niewielkich obszarach spotyka się gleby brunatne wylugowane. Wśród gleb zwięzłych dominuje kompleks pszenny dobry, który przeważa przestrzennie w rejonie wsi Waplewo, Witowo, Brajniki i na wschód od wsi Burdąg. Skład gatunkowy jest dość różnorodny. W większości występują gliny lekkie w całym profilu glebowym, lokalnie gliny lekkie lub lekkie pylaste zalegające na glinie średniej oraz piaski gliniasto mocne podścielone gliną lekką. Są to gleby o dobrze wykształconym profilu orno-próchnicznym, na ogół uregulowanych stosunkach wodnych i dobrze przewietrzane. Pod względem przydatności rolniczej są wydajne i nadają się do upraw prawie wszystkich roślin. Gleby narażone są na degradację głównie w związku z rozwojem sieci osadniczej i komunikacyjnej. Ulegają one zarówno degradacji chemicznej, jak i fizycznej. Stan i jakość gleb są uzależnione od kompleksowego oddziaływania czynników naturalnych i antropogenicznych.

Obszar gminy zalicza się do obszarów narażonych na zanieczyszczenia związkami azotowymi pochodzenia organicznego i mineralnego. Sytuacja wynika z istotnego udziału pogłowia zwierząt gospodarskich w produkcji, które wytwarzają znaczne ilości naturalnych

³ na podstawie „Programu Ochrony Środowiska dla Gminy Jedwabno na lata 2019-2022, z perspektywą do roku 2026”

nawozów, zwłaszcza gnojowicy. Ponadto gospodarstwa rolne, które realizują proces produkcji żywności, pasz dla zwierząt lub surowców rolnych, zużywają duże ilości substancji nawozowych. Znaczna, niewykorzystana część tych substancji ulega kumulacji w glebie, spływa do wód powierzchniowych i gruntowych oraz migruje do atmosfery. Są to w szczególności pierwiastki biogenne - azot i fosfor, które jednocześnie wpływając pozytywnie na poziom produkcji rolnej, w nadmiernych ilościach stanowią groźne zanieczyszczenie i potencjalne zagrożenie dla środowiska naturalnego.

W zakresie występowania terenów wpisanych do **rejestru bezpośrednich zagrożeń szkodą w środowisku i szkód w środowisku** z art. 26a ustawy z 13 kwietnia 2007 r. o zapobieganiu szkodom w środowisku i ich naprawie lub **rejestru historycznych zanieczyszczeń powierzchni ziemi** z art. 101c ustawy z dnia 27 kwietnia 2001 r. Prawo ochrony środowiska pozyskano informację od Regionalnego Dyrektora Ochrony Środowiska w Olsztynie. Zgodnie z otrzymaną odpowiedzią tereny takie nie występują w prowadzonych rejestrach w odniesieniu do terenu Gminy Jedwabno.

Okręgowa Stacja Chemiczno – Rolnicza w Olsztynie corocznie prowadzi badania zasobności gleb w składniki pokarmowe, a wyniki przekazywane są rolnikom w celu dostosowania nawożenia do potrzeb. Liczba wyników jest jednak zbyt mała, aby przeprowadzić reprezentatywną ocenę dla całej Gminy Jedwabno. W 2021 r. przeprowadzono analizę tylko dla 2 gospodarstw, gdzie na podstawie 66 próbek dokonano oceny dla 222 ha gruntów.

Zanieczyszczenie gleb potencjalnie może być spowodowane składowaniem **substancji niebezpiecznych**. W Polsce w latach 60. i 70. ubiegłego wieku nieprzydatne środki ochrony roślin umieszczano w składowiskach. Były to obiekty o różnej konstrukcji zwane **mogilnikami**. Rozwiązanie to stworzyło poważne problemy środowiskowe. Duża część mogilników rozsianych na obszarze całego kraju na przestrzeni dziesiątków lat emitowała do środowiska zgromadzone w nich związki. Jednak zgodnie z danymi prezentowanymi w portalu SIDoM (System Integracji Danych o Mogilnikach) na terenie Gminy Jedwabno nie funkcjonował mogilnik.

Na terenie Gminy Jedwabno układ drogowy obsługuje tranzytowe połączenia dlatego występuje zagrożenie dla gleb w tym zakresie. Ponadto gleby opisywanego obszaru są intensywnie użytkowane rolniczo. Niezbędna jest więc prawidłowa gospodarka rolna szczególnie w zakresie stosowania nawozów naturalnych i sztucznych oraz środków ochrony roślin. Niewłaściwe terminy stosowania zabiegów lub źle dobrane ilości nawozów mogą powodować przedostawanie się zanieczyszczeń do gleb i następnie do wód powierzchniowych.

Funkcję szkoleniową w zakresie edukacji rolników spełnia **Warmińsko-Mazurski Ośrodek Doradztwa Rolniczego w Olsztynie**. Zadania edukacyjne, bezpośrednio dla rolników z terenu Gminy Jedwabno, realizowane były w formie szkoleń stacjonarnych oraz online. Rolnicy Gminy Jedwabno są również objęci doradztwem indywidualnym realizowanym w formie wizyt, konsultacji, i informacji, których zakres obejmuje m.in. normy i wymagania wzajemnej zgodności, zaleceń zawartych w zbiorze zaleceń dobrej praktyki rolniczej, metod produkcji rolniczej i stylu życia przyjaznych dla środowiska w tym roli wapnowania gleb, a także zada wynikających z programów rolnośrodowiskowych oraz programów działań mających na celu ograniczenie odpływu azotu i amoniaku ze źródeł rolniczych.

2.8. GOSPODARKA ODPADAMI

W okresie sprawozdawczym odpady komunalne od właścicieli nieruchomości zamieszkałych i nieruchomości niezamieszkałych oraz nieruchomości letniskowych i innych nieruchomości wykorzystywanych na cele rekreacyjno - wypoczynkowe odbierał: Zakład Gospodarki Komunalnej Sp. z o.o. w Jedwabnie.

Liczba nieruchomości, z których zostały odebrane odpady komunalne w 2022 r. wyniosła 2198 w tym z nieruchomości zamieszkałych według metody naliczenia od gospodarstwa domowego 1220, domków letniskowych 868 oraz nieruchomości niezamieszkałych 110.

Liczba mieszkańców zameldowanych według ewidencji stan na dzień 31.12.2022 r. wynosiła 3617 osób. Liczba osób faktycznie zamieszkałych jest znacznie niższa, gdyż część osób pracuje lub studiuje poza gminą.

Rada Gminy w Jedwabnie uchwałą nr XIV/84/19 z dnia 31 października 2019 r. ustaliła szczegółowy sposób i zakres świadczenia usług w zakresie odbierania odpadów komunalnych od właścicieli nieruchomości i zagospodarowanie tych odpadów, w zamian za uiszczoną przez właściciela nieruchomości opłatę za gospodarowanie odpadami komunalnymi, ustalono również harmonogram, w którym odpady komunalne są zbierane z następującą częstotliwością:

1. rodzaje i ilości odpadów komunalnych odbieranych od właścicieli nieruchomości według podziału na następujące frakcje selektywnie zbierane odpady komunalne w systemie workowym raz w miesiącu:
 - worek żółty: tworzywa sztuczne i metale;
 - worek zielony: szkło;
 - worek niebieski: papier;
 - worek brązowy: bio;
2. częstotliwość odbierania odpadów komunalnych (zmieszane odpady komunalne będą zabierane co dwa tygodnie od stałych mieszkańców i dwa razy w miesiącu z nieruchomości niezamieszkałych oraz nieruchomości letniskowych i innych nieruchomości wykorzystywanych na cele rekreacyjno-wypoczynkowe natomiast odpady zbierane selektywnie raz w miesiącu);
3. sposób świadczenia usług przez gminny Punkt Zbiórki Odpadów Komunalnych w Gminnym Punkcie Zbiórki Odpadów Komunalnych odbierane są:
 - odpady komunalne ulegające biodegradacji,
 - opakowania wielomateriałowe;
 - chemikalia;
 - zużyte baterie i akumulatory;
 - pozostałe tekstylia;
 - zużyte opony;
 - odpady remontowe i rozbiórkowe;
 - meble i inne odpady wielkogabarytowe;
 - zużyty sprzęt elektryczny i elektroniczny;
 - popiół;

Szczegółowe dane dotyczące odbioru i zagospodarowania odpadów komunalnych zostały przedstawione w **analizach stanu gospodarki odpadami komunalnymi na terenie Gminy Jedwabno** za rok 2021 i 2022.⁴ W niniejszym dokumencie nie przedstawiono danych dotyczących gospodarki odpadami zawartych już w corocznie opracowywanych analizach, gdyż byłoby to zbędne powielenie. Podstawowym wskaźnikiem który należy brać pod uwagę przy ocenie prawidłowości systemu gospodarki odpadami są osiągnięte poziomy ekologiczne wymienione poniżej.

Nałożone zadania z zakresu gospodarowania odpadami były realizowane w większości prawidłowo czego wynikiem są osiągnięte poziomy ekologiczne:

a) poziom recyklingu i przygotowania do ponownego użycia odpadów komunalnych:

- w 2021 r. – został osiągnięty i wyniósł 37,00 % (przy minimum 20 %),
- w 2022 r. - został osiągnięty i wyniósł 44,50 % (przy minimum 25 %).

b) poziom ograniczenia masy odpadów komunalnych ulegających biodegradacji przekazywanych do składowania:

- w 2021 r. – został osiągnięty i wyniósł 0 % (przy maksimum 35 % obowiązującym do 16 lipca 2020 r. – brak określonego wymogu za lata 2021-2022),
- w 2022 r. – został osiągnięty i wyniósł 0 % (przy maksimum 35 % obowiązującym do 16 lipca 2020 r. – brak określonego wymogu za lata 2021-2022).

c) poziom składowania:

- w 2021 r. – wyniósł 23 % (brak określonego wymogu za lata 2021-2022),
- w 2022 r. – wyniósł 0 % (brak określonego wymogu za lata 2021-2022).

Dane o masie odpadów zebranych bezpośrednio z terenu nieruchomości, jak również zebranych w PSZOK w latach 2021-2022 zebrano w tabelach.

Tabela 10. Łączna ilość odpadów (Mg) z terenu Gminy Jedwabno w latach 2021-2022 tj. odebranych z nieruchomości i zebranych w PSZOK

Rodzaj odpadów	2021	2022	suma 2021-2022
odebrane z terenu nieruchomości			
odpady wielkogabarytowe (20 03 07)	91,64	68,14	159,78
niesegregowane (zmieszane) odpady komunalne (200301)	382,64	404,46	781,10
inne niewymienione frakcje zbierane w sposób selektywny (popiół) (200199)	32,36	25,84	58,20
tworzywa sztuczne (20 01 39)	145,38	134,92	280,30
papier i tektura (20 01 01)	52,82	41,12	93,94
odpady ulegające biodegradacji (20 02 01)	123,60	39,92	163,52
opakowania ze szkła (15 01 07)	141,88	106,68	248,56
łącznie odebrane z terenu nieruchomości	970,32	821,08	1791,40
zebrane w PSZOK			
zużyte opony (16 01 03)	10,14	17,82	27,96

⁴ Analizy są dostępne na stronie <https://bip.jedwabno.pl/kategoria/1055/gospodarka-odpadowa.html>

Rodzaj odpadów	2021	2022	suma 2021-2022
zmieszane odpady z betonu, gruzu ceglanego, odpadowych materiałów ceramicznych i elementów wyposażenia (17 09 04)	225,82	219,12	444,94
urządzenia zawierające freon (20 01 23)	4,16	2,14	6,30
zużyte urządzenia elektryczne i elektroniczne inne niż wymienione w 20 01 12, 20 01 23 zawierające niebezpieczne składniki (20 01 35)	1,96	1,14	3,10
zużyte urządzenia elektryczne i elektroniczne inne niż wymienione w 20 01 21, 20 01 23 i 20 01 35 (20 01 36)	5,96	2,96	8,92
leki inne niż wymienione w 20 01 31 (20 01 32)	0,06	0,069	0,129
farby, tusze, farby drukarskie, kleje, lepiszcze i żywice inne niż wymienione w 20 02 27 (20 01 28)	0	0	0
odpadowa papa (17 03 80)	4,92	6,46	11,38
tekstylia (20 01 11)	9,16	7,74	16,90
łącznie zebrane w PSZOK	262,18	257,44	519,629
odebrane z terenu nieruchomości i zebrane w PSZOK			
razem zebrane i PSZOK	1 232,50	1 078,529	2 311,029

Źródło: Analiza stanu gospodarki odpadami Gminy Jedwabno

Tabela 11. Relacja odpadów zebranych selektywnie do odpadów odebranych jako zmieszane w Gminie Jedwabno

Rodzaj odpadów	2021	2022	suma / średnia 2021-2022
ogółem selektywne	849,86	674,069	1 529,929
ogółem zmieszane (200301)	382,64	404,46	781,10
suma selektywne plus zmieszane	1232,50	1078,529	2 311,029
Udział odpadów zebranych selektywnie w relacji do ogółu odpadów komunalnych (%)	68,95	62,50	66,20

Źródło: Analiza stanu gospodarki odpadami Gminy Jedwabno

W okresie sprawozdawczym do Urzędu Gminy wpłynęły pojedyncze zgłoszenia dotyczące dzikich wysypisk odpadów. Wszystkie zostały usunięte przez właścicieli gruntu.

W latach 2021-2022 podejmowane były działania na rzecz edukacji ekologicznej. W sołectwach na terenie Gminy Jedwabno pracownicy Urzędu Gminy promowali zagadnienia związane segregacją odpadów komunalnych oraz utrzymaniem czystości i porządku w gminie za pośrednictwem mobilnego stoiska edukacyjnego. Przy współpracy sołectw oraz Gminy Jedwabno zostało zorganizowanych kilka akcji sprzątnięcia miejscowości, pobliskich lasów oraz brzegów jezior. Ponadto przez cały rok prowadzony jest fanpage EkoJedwabno, za pośrednictwem którego na bieżąco przekazywane są informacje z zakresu ochrony środowiska oraz ekologii.

Tabela 12. Edukacja ekologiczna na terenie Gminy Jedwabno w latach 2021-2022

Rok / lata realizacji	Nazwa zadania	Krótki opis
2021	<ol style="list-style-type: none"> 1. Współpraca Gminy Jedwabno z Zespołem Szkół w Jedwabnie 2. Współpraca lokalnego samorządu oraz Sołectw: Jedwabno, Narty, Warchały, Nowy Dwór, Kot, Lipniki, Burdąg, Małszewo 3. Stoiska edukacyjne dotyczące odpadów komunalnych oraz ekologii przy okazji organizowanych imprez 	<p>Sprzątanie miejscowości Jedwabno z uczniami Zespołu Szkół w Jedwabnie, edukacja mieszkańców poszczególnych sołectw w zakresie ograniczania powstawania odpadów komunalnych, prelekcje oraz praktyczne ujęcie tematyki poprzez sprzątnie miejscowości. Stoiska edukacyjne mające na celu przybliżenie w terenie zagadnień z dziedziny odpadów komunalnych tj. segregacji odpadów, dbania o przyrodę oraz oszczędzaniu dóbr naturalnych.</p>
2022	<ol style="list-style-type: none"> 1. Współpraca Gminy Jedwabno z Zespołem Szkół w Jedwabnie 2. Współpraca lokalnego samorządu oraz Sołectw: Jedwabno, Narty, Warchały, Nowy Dwór, Kot, Lipniki, Burdąg, Małszewo 3. Stoiska edukacyjne dotyczące odpadów komunalnych oraz ekologii przy okazji organizowanych imprez 	<p>Sprzątanie miejscowości Jedwabno z uczniami Zespołu Szkół w Jedwabnie, edukacja mieszkańców poszczególnych sołectw w zakresie ograniczania powstawania odpadów komunalnych, prelekcje oraz praktyczne ujęcie tematyki poprzez sprzątnie miejscowości. Stoiska edukacyjne mające na celu przybliżenie w terenie zagadnień z dziedziny odpadów komunalnych tj. segregacji odpadów, dbania o przyrodę oraz oszczędzaniu dóbr naturalnych.</p>

Źródło: dane Gminy Jedwabno

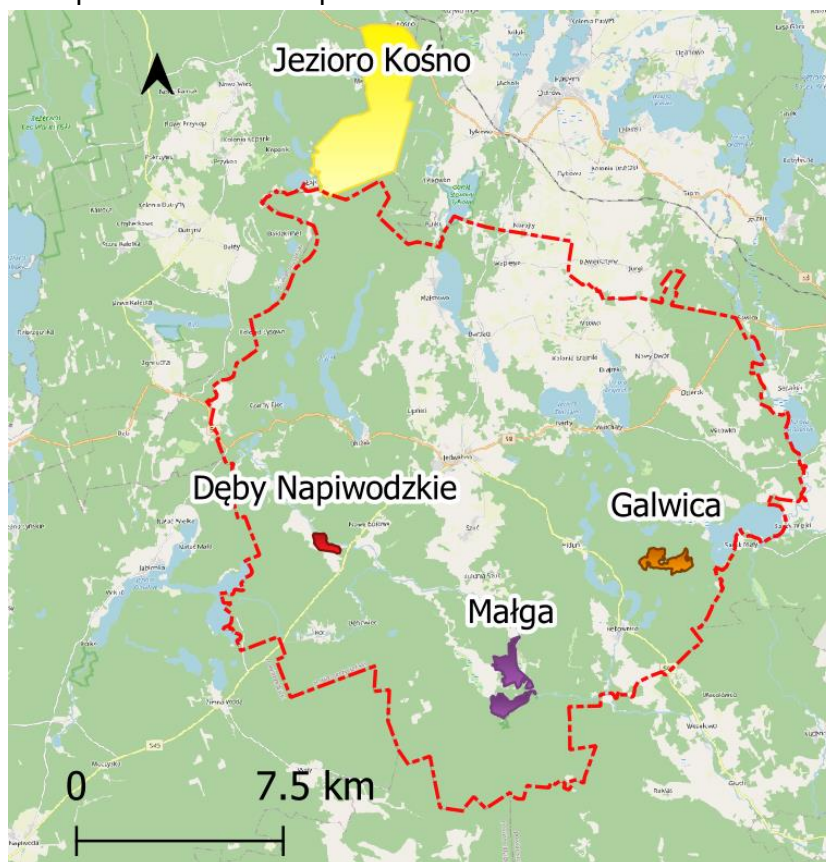
Gmina realizuje program usuwania azbestu. Masa unieszkodliwionego **azbestu** w roku 2021 wyniosła 15,64 Mg, a koszt zadania to 3 826,87 zł. W 2022 r. nie dokonano unieszkodliwienia azbestu. Azbest powinien zostać usunięty do końca 2032 r.

2.9. ZASOBY PRZYRODNICZE

Na terenie Gminy Jedwabno wg. Centralnego Rejestru Form Ochrony Przyrody Występują następujące formy ochrony przyrody:

- obszar Natura 2000 Ostoja Napiwodzko-Ramucka (PLH280052),
- obszar Natura 2000 Puszcza Napiwodzko-Ramucka (PLB280007),
- Rezerwat Przyrody Dęby Napiwodzkie,
- Rezerwat Przyrody Małga,
- Rezerwat Przyrody Galwica,
- Rezerwat Przyrody Jezioro Kośno,
- Obszar Chronionego Krajobrazu Puszczy Napiwodzko-Ramuckiej,
- Użytek Ekologiczny Zamulewo,
- Użytek Ekologiczny Obiekt Stawowy Tylkowo,
- Użytek Ekologiczny Żabieniec,
- Użytek Ekologiczny Złotko,
- Użytek Ekologiczny Okonek,
- Użytek Ekologiczny Grzybiczne,

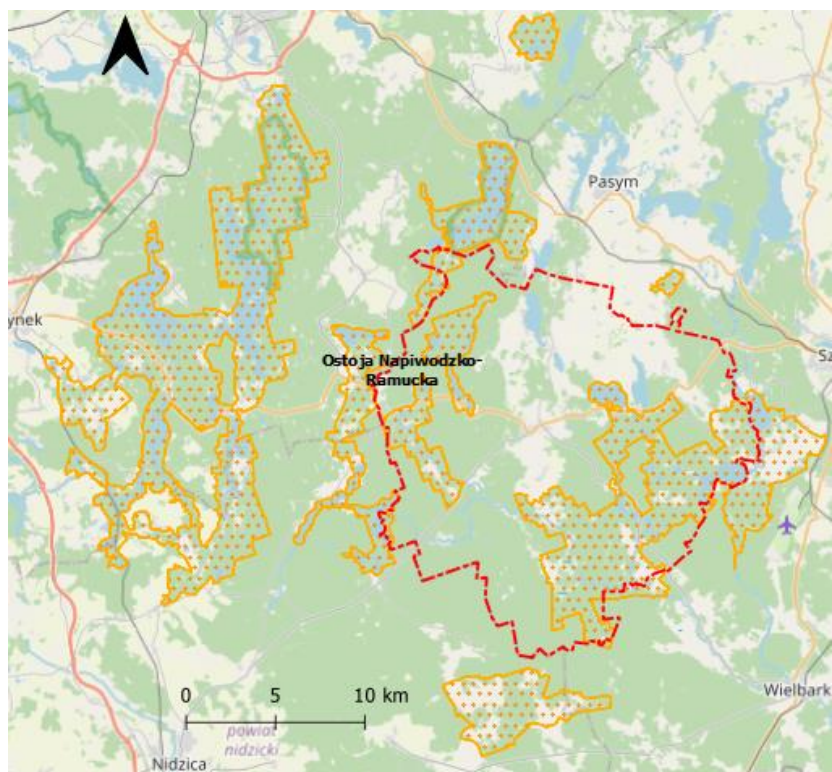
- pomniki przyrody (drzewa i grupy drzew).
Na rycinach przedstawiono ich położenie.



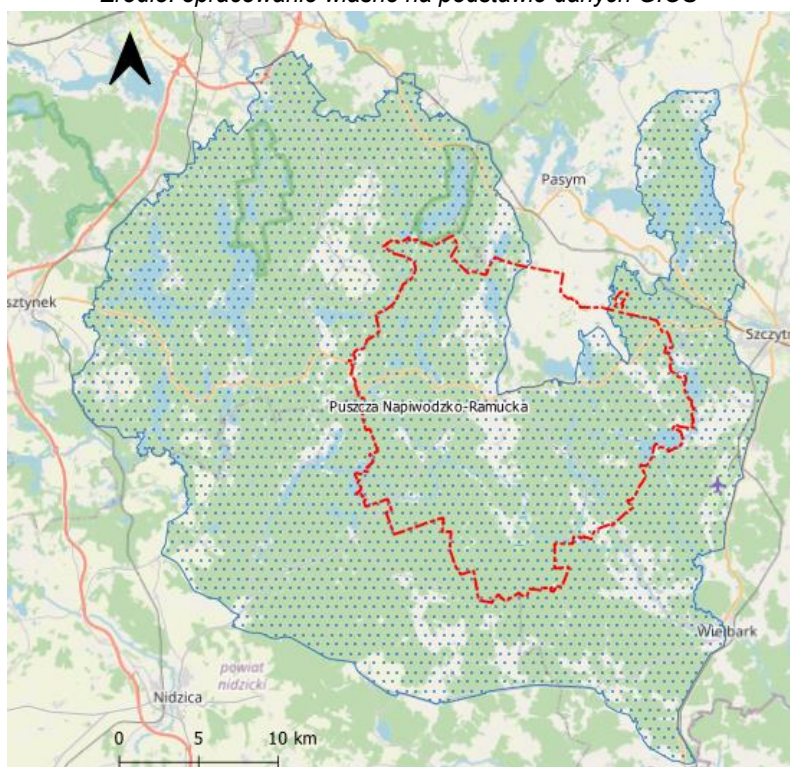
Ryc. 12. Położenie rezerwatów na tle granic gminy Jedwabno
Źródło: opracowanie własne na podstawie danych GIOŚ



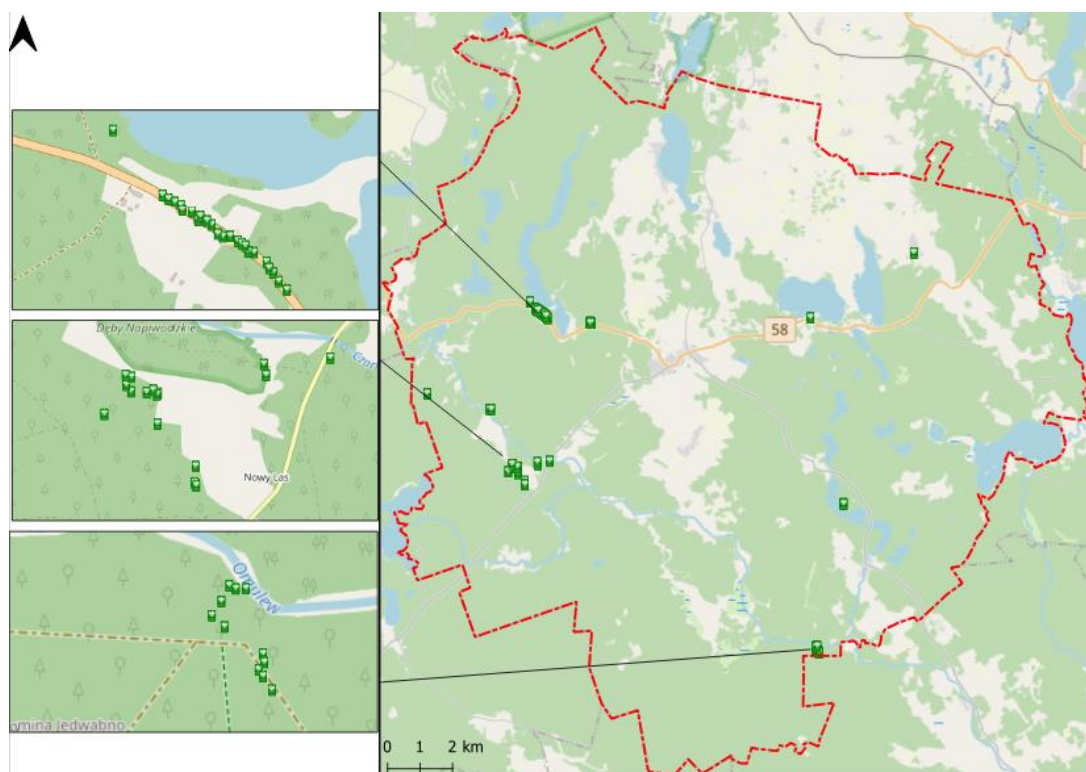
Ryc. 13. Obszar Chronionego Krajobrazu
Źródło: opracowanie własne na podstawie danych GIOŚ



Ryc. 14. Położenie Specjalnego Obszaru Ochrony
Źródło: opracowanie własne na podstawie danych GIOŚ

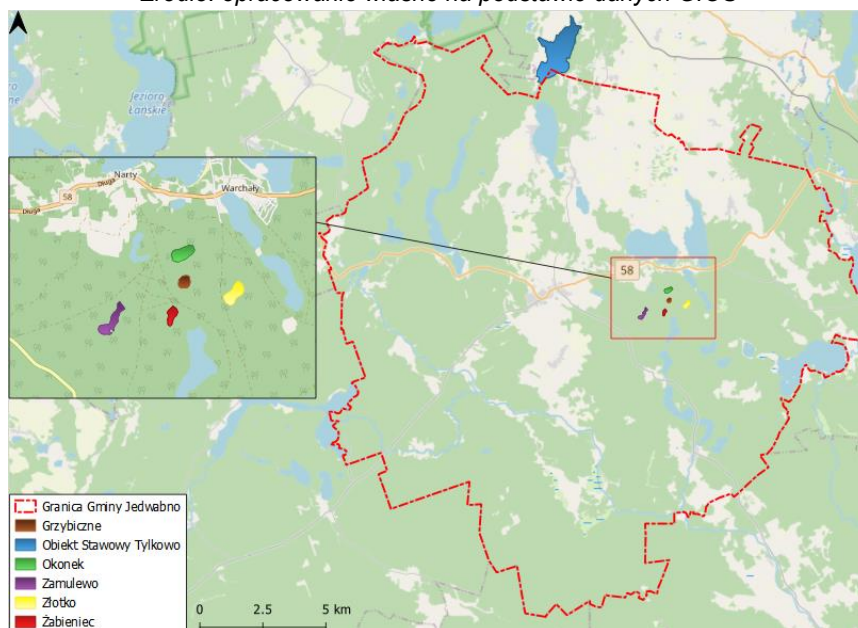


Ryc. 15. Położenie Obszaru Specjalnej Ochrony
Źródło: opracowanie własne na podstawie danych GIOŚ



Ryc. 16. Pomniki przyrody w Gminie Jedwabno

Źródło: opracowanie własne na podstawie danych GIOŚ



Ryc. 17. Użytki ekologiczne

Źródło: opracowanie własne na podstawie danych GIOŚ

W granicach przedmiotowej gminy w latach 2021-2022 nie zostały ustanowione nowe ustanowione strefy ochrony, o których mowa w art. 60 ust. 3 Ustawy z dnia 16 kwietnia 2004 r. o ochronie przyrody.

Występują już wcześniej powołane strefy ochrony podczas inwentaryzacji przyrodniczych prowadzonych w ramach opracowania planów zadań ochronnych dla obszarów natura 2000 zlokalizowanych na terenie Gminy Jedwabno RDOŚ w Olsztynie

wykazał: bielika, rybołowa, orlika krzykliwego, kanię rudą oraz włośchatkę. Na terenie występuje również strefa ochrony porostów dla ogranicznika płucnika.

W latach 2021-2022 lesistość minimalnie zmniejszyła się z 68,4 % do 68,3 % na koniec 2022 r. Administracyjnie lasy Gminy Jedwabno należą do Nadleśnictw Jedwabno, Szczytno, Korpele i Wielbark.

Nadleśnictwa Jedwabno, Korpele i Wielbark w latach 2021-2022 nie realizowały na terenie Gminy Jedwabno istotnych zadań i inwestycji w zakresie gospodarowania zasobami leśnymi i ochrony środowiska.

Warto jednak zauważyć, że w latach 2021-2022 na terenie Gminy Jedwabno na gruntach zarządzanych przez Nadleśnictwo Korpele powstało jedno obozowisko harcerskie w oddziale 523-f, działka 3523/4 obręb Warchały na które nie zostały poniesione nakłady finansowe.

Nadleśnictwo Szczytno poinformowało, że realizowało na terenie Gminy Jedwabno, zgodnie z Decyzją nr 6 DGLP z dnia 10 stycznia 2017 r. projekt rozwojowy Lasów Państwowych pt. „Czynna ochrona cietrzewia na gruntach w zarządzie Lasów Państwowych w Polsce”. Czas realizacji projektu od 01.03.2017 r. do 31.12.2022 r. Był to projekt ogólnopolski na całkowitą kwotę brutto 32 128 450 zł. Głównym celem projektu było zachowanie krajowej populacji cietrzewia, m. in. poprzez stworzenie nowych stanowisk lęgowych. Projekt realizowany na terenie pięciu Regionalnych Dyrekcji Lasów Państwowych: Lublin, Białystok, Olsztyn, Radom oraz Wrocław. Z uwagi na znaczny spadek liczebności cietrzewia na przełomie lat 70. w Polsce kurak ten został objęty ścisłą ochroną gatunkową a tokowiska ochrona strefową. Obecnie cietrzew jest wpisany do „Polskiej czerwonej księgi zwierząt” jako gatunek zagrożony (EN) oraz wymieniony jest w I, II i III załącznikach Dyrektywy Ptasiej. Obecnie lokalnie zatrzymano szybkie wymieranie tego gatunku, ale konieczne jest podjęcie działań mających na celu określenie aktualnej liczebności cietrzewi w Polsce, zidentyfikowanie jego największych zagrożeń, poprawę warunków siedliskowych, a co najważniejsze zwiększenie liczebności (m.in. przez wsiedlanie osobników pochodzących z ośrodkach hodowli cietrzewia) oraz odtworzenie systemu metapopulacji w rejonach występowania tego gatunku. Konieczne jest również zwiększenie w społeczeństwie wiedzy na temat potrzeb i metod ochrony cietrzewia. Środki finansowe na realizację zadań w projekcie będą pochodziły z funduszu leśnego i środków własnych jednostek organizacyjnych Lasów Państwowych.

2.10. POWAŻNE AWARIE PRZEMYSŁOWE

Ustawa Prawo ochrony środowiska definiuje poważną awarię jako zdarzenie, w szczególności emisję, pożar lub eksplozję, powstałe w trakcie procesu przemysłowego, magazynowania lub transportu, w których występuje jedna lub więcej niebezpiecznych substancji, prowadzące do natychmiastowego powstania zagrożenia życia lub zdrowia ludzi lub środowiska lub powstania takiego zagrożenia z opóźnieniem.

Jeśli poważna awaria ma miejsce w zakładzie, określa się ją mianem poważnej awarii przemysłowej. Zakładem stwarzającym zagrożenie wystąpienia poważnej awarii przemysłowej jest zakład o zwiększonym ryzyku wystąpienia poważnej awarii przemysłowej lub zakład o dużym ryzyku wystąpienia poważnej awarii przemysłowej, o których mowa w art. 248 ust. 1 Ustawy Prawo ochrony środowiska.

Zakład stwarzający zagrożenie wystąpienia poważnej awarii przemysłowej, zwanej dalej „awarią przemysłową”, w zależności od rodzaju, kategorii i ilości substancji niebezpiecznej znajdującej się w zakładzie uznaje się za zakład o zwiększonym ryzyku wystąpienia awarii, zwany dalej „zakładem o zwiększonym ryzyku”, albo za zakład o dużym ryzyku wystąpienia awarii, zwany dalej „zakładem o dużym ryzyku”.

Wojewódzki Inspektorat Ochrony Środowiska w Olsztynie (WIOŚ) prowadzi rejestr zakładów ZDR (Zakładów Dużego Ryzyka) i ZZR (Zakładów Zwiększonego Ryzyka). W latach 2021-2022 na terenie Gminy Jedwabno nie było zlokalizowanych zakładów dużego ryzyka ZDR lub zakładów zwiększonego ryzyka ZZR wystąpienia poważnej awarii przemysłowej. Ponadto wg wiedzy WIOŚ w Olsztynie w latach 2021-2022 na terenie Gminy Jedwabno **nie wystąpiły zdarzenia** o znamionach poważnych awarii lub poważne awarie, ani poważne awarie w transporcie skutkujące zanieczyszczeniem wód i gleb oraz skażenia środowiska substancjami toksycznymi.

Na terenie Gminy Jedwabno możliwe jest wystąpienie innych poważnych zdarzeń stanowiących zagrożenie dla środowiska. Jednak według danych przedstawionych przez **Komendę Powiatową Państwowej Straży Pożarnej w Szczytnie** w latach 2021-2022 nie odnotowano żadnych nadzwyczajnych zdarzeń związanych z zagrożeniem środowiska.

3. ZADANIA ZREALIZOWANE NA TERENIE GMINY JEDWABNO W OKRESIE OD 1 STYCZNIA 2021 R. DO 31 GRUDNIA 2022 R.

Poniżej przedstawiono najważniejsze zadania realizowane w latach 2021-2022. Wymieniono zadania zrealizowane przez Gminę Jedwabno oraz inne podmioty działające na tym terenie. Wskazano rok i koszt realizacji.

Należy podkreślić, że wskazano najważniejsze pozytywne oddziaływania. Trzeba mieć na uwadze, że w zależności od stopnia szczegółowości można te oddziaływania uszczegółowić. Przykładowo modernizacja dróg ma pozytywny wpływ na obniżenie poziomu hałasu (modernizacja nawierzchni), zmniejszenie emisji zanieczyszczeń komunikacyjnych (mniejsze pylenie z nawierzchni, mniejsze zużycie paliwa poprzez zmianę organizacji ruchu), kształtowanie zasobów wodnych (wykonane odwodnienia) czy poprawę bezpieczeństwa ruchu wszystkich użytkowników ruchu (np. budowa chodników). Zadania prowadzone są na różnych szczeblach zarządców dróg.

W odniesieniu do gospodarowania odpadami komunalnymi w latach 2021-2022 Gmina Jedwabno zrealizowała zadania polegające na osiągnięciu wymaganych poziomów ekologicznych w gospodarce odpadami.

W ramach ochrony gleb i zasobów geologicznych warto zwrócić uwagę na uwzględnianie zapisów dotyczących zasobów geologicznych i gleb, zawartych w studium uwarunkowań i kierunków zagospodarowania przestrzennego oraz miejscowych planach zagospodarowania przestrzennego podczas wydawania decyzji administracyjnych. Respektowanie zapisów sprzyja prawidłowemu rozwojowi opisywanego obszaru z uwzględnieniem posiadanych zasobów geologicznych i gleb. W związku z takimi działaniami nie ponoszono kosztów inwestycyjnych, a jedynie koszty administracyjne w ramach prowadzonej działalności.

Tabela 13. Zestawienie zadań z zakresu ochrony środowiska na terenie Gminy Jedwabno zrealizowanych w latach 2021-2022

Lp.	Nazwa zadania szczegółowego w ramach przedstawionych poniżej obszarów interwencji	Rok realizacji 2021, 2022, razem	Koszt (zł)	Podmiot realizujący
OCHRONA KLIMATU I JAKOŚCI POWIETRZA				
1.	Remont i modernizacja budynku przy ul. Wielbarskiej 5 w Jedwabnie	2021	121 965,57	Realizacja: Gmina Jedwabno
2.	Zmiana sposobu użytkowania wraz z przebudową sali gimnastycznej w Zespole Szkół w Jedwabnie	2021	243 179,25	Realizacja: Gmina Jedwabno Środki pochodzące z Rządowego Funduszu Inwestycji Lokalnych w kwocie 222 490,00 zł.
3.	Remont świetlicy wiejskiej w miejscowości Małszewo	2021	36 049,39	Realizacja: Gmina Jedwabno
4.	Modernizacja urządzeń ciepłych w budynku przy ulicy 1 Maja 37 w Jedwabnie	2022	89 300,00	Realizacja: Gmina Jedwabno
5.	Budowa budynku remizy strażackiej w miejscowości Szuć	2022	83 900,00	Realizacja: Gmina Jedwabno
ZAGROŻENIE HAŁASEM.				
6.	Budowa chodnika przy ulicy Warmińskiej w Jedwabnie	2021	5 000,00	Realizacja: Gmina Jedwabno
7.	Przebudowa drogi gminnej publicznej nr 194012 N w miejscowości Waplewo	2021	25 000,00	Realizacja: Gmina Jedwabno
8.	Przebudowa drogi gminnej publicznej nr 194016 N oraz dróg wewnętrznych wjazdowych w miejscowości Jedwabno	2021	46 200,00	Realizacja: Gmina Jedwabno
9.	Przebudowa drogi gminnej publicznej nr 194021 N w miejscowości Szuć	2021	6 150,00	Realizacja: Gmina Jedwabno
10.	Budowa chodnika wzdłuż drogi powiatowej nr 1633N w miejscowości Jedwabno	2021	268 616,26	Realizacja: Gmina Jedwabno
11.	Wydatki z tytułu realizacji zadania z Funduszu Przewozów Autobusowych o charakterze użyteczności publicznej - transport lokalny na trasie Jedwabno - Czarny Piec - Zgniłocha	2021	100 656,00	Realizacja: Gmina Jedwabno

Lp.	Nazwa zadania szczegółowego w ramach przedstawionych poniżej obszarów interwencji	Rok realizacji 2021, 2022, razem	Koszt (zł)	Podmiot realizujący
12.	Dotacja celowa przekazana dla powiatu na inwestycję realizowaną na podstawie porozumień między jst – „Przebudowa drogi powiatowej nr 1480N Waplewo-Dźwiersztyny”	2021	268 616,26	Realizacja: Gmina Jedwabno
13.	Zakup materiałów do naprawy dróg gminnych (gruz, pospółka, mieszanka drogowa), znaki drogowe, słupki	2021	15 794,93	Realizacja: Gmina Jedwabno
14.	Zakup usług pozostałych - usługa bieżących napraw dróg gminnych, wyrównanie dróg, transport pospółki i usługa sprzętu	2021	65 048,28	Realizacja: Gmina Jedwabno
15.	Dowozy uczniów do szkół – transport lokalny	2021-2022	2021 -208 739,22 2022 - 326 630,28	Realizacja: Gmina Jedwabno
16.	Przebudowa drogi gminnej w miejscowości Burdąg	2022	15 000,00	Realizacja: Gmina Jedwabno
17.	Zagospodarowanie działki gminnej w miejscowości Rekownica - budowa wiaty przystankowej	2022	25 999,99	Realizacja: Gmina Jedwabno
18.	Przebudowa drogi wojewódzkiej nr 508 w zakresie budowy chodnika w miejscowości Rekownica (dotacja celowa)	2022	20 418,00	Realizacja: Gmina Jedwabno
19.	Rozbudowa drogi powiatowej nr 1639N Witowo-Warchały (dotacja celowa)	2022	559 366,46	Realizacja: Gmina Jedwabno
20.	Budowa chodnika przy drodze powiatowej nr 1633N PasywJedwabno w km 11+868 - 12+078 (dotacja celowa)	2022	34 569,15	Realizacja: Gmina Jedwabno
21.	Przebudowa przejścia dla pieszych na drodze powiatowej nr 1464N w miejscowości Nowy Dwór (dotacja celowa)	2022	13 570,63	Realizacja: Gmina Jedwabno
22.	Wydatki z tytułu realizacji zadania z Funduszu Przewozów Autobusowych o charakterze użyteczności publicznej - transport lokalny na trasie Jedwabno -	2022	90 676,80	Realizacja: Gmina Jedwabno

Lp.	Nazwa zadania szczegółowego w ramach przedstawionych poniżej obszarów interwencji	Rok realizacji 2021, 2022, razem	Koszt (zł)	Podmiot realizujący
	Zgniłocha			
23.	Zakup materiałów do naprawy dróg gminnych	2022	14 924,48	Realizacja: Gmina Jedwabno
24.	Zakup usług pozostałych – usługa bieżących napraw dróg gminnych, wyrównanie dróg, transport pospółki i usługa sprzętu	2022	52 764,19	Realizacja: Gmina Jedwabno
POLA ELEKTROMAGNETYCZNE				
25.	Monitoring pól elektromagnetycznych na terenie Gminy Jedwabno	2021-2022	koszty administracyjne WIOŚ / GIOŚ	Realizacja: Główny Inspektor Ochrony Środowiska, Regionalny Wydział Monitoringu Środowiska w Olsztynie, Wojewódzki Inspektor Ochrony Środowiska w Olsztynie
GOSPODAROWANIE WODAMI / GOSPODARKA WODNO – ŚCIEKOWA				
26.	Modernizacja oczyszczalni ścieków w Jedwabnie	2021	32 000,00	Realizacja Zakład Gospodarki Komunalnej Spółka z o.o.
27.	Budowa odcinka sieci kanalizacyjnej w Jedwabnie	2022	370 979,79	Realizacja Zakład Gospodarki Komunalnej Spółka z o.o.
28.	Modernizacja sieci kanalizacyjnej w Jedwabnie	2022	890 364,30	Realizacja Zakład Gospodarki Komunalnej Spółka z o.o.
29.	Budowa sieci wodociągowej i kanalizacji sanitarnej w miejscowościach Dzierzki - Witówko	2021	7 241,55	Realizacja: Gmina Jedwabno
30.	Budowa sieci wodociągowej w miejscowości Narty	2021	1 195 764,09	Realizacja: Gmina Jedwabno
31.	Budowa sieci wodociągowej i sieci kanalizacji sanitarnej w miejscowości Małszewo	2021	64 000,00	Realizacja: Gmina Jedwabno
32.	Zakup materiałów i wyposażenia - wodomierze wraz z osprzętem dla miejscowości Warchały, Narty, nowy Dwór i Brajnik	2021	7 245,54	Realizacja: Gmina Jedwabno
33.	Opłaty za badanie wody i za kontrolę sanitarną wodociągu, usługi pocztowe, naprawę sieci wodociągowej	2021	11 119,78	Realizacja: Gmina Jedwabno

Lp.	Nazwa zadania szczegółowego w ramach przedstawionych poniżej obszarów interwencji	Rok realizacji 2021, 2022, razem	Koszt (zł)	Podmiot realizujący
34.	Zakup głowicy do przepompowni w Nowym Dworze, zakup środka odtłuszczającego do sieci kanalizacyjnej	2021	5 935,98	Realizacja: Gmina Jedwabno
35.	Budowa sieci wodociągowej w miejscowości Rekownica	2022	135 300,00	Realizacja: Gmina Jedwabno
36.	Budowa sieci wodociągowej i kanalizacji sanitarnej w miejscowościach Dzierzki – Witówko - Budowa sieci wodociągowej w miejscowościach Dzierzki - Witówko	2022	1 839 613,78	Realizacja: Gmina Jedwabno
37.	Rozbudowa sieci wodociągowej na terenie Gminy Jedwabno	2022	39 762,73	Realizacja: Gmina Jedwabno
38.	Przebudowa kolektora burzowego wzdłuż ulicy Odrodzenia w miejscowości Jedwabno	2022	4 500,00	Realizacja: Gmina Jedwabno
39.	Budowa sieci kanalizacji sanitarnej grawitacyjnej i tłocznej w miejscowości Jedwabno	2022	987 787,33	Realizacja: Gmina Jedwabno Środki z Programu Polski Ład 580 321,45 zł.
40.	Zakup materiałów i wyposażenia - wodomierze wraz z osprzętem, sprężarka, butelki do badania wody, materiały do napraw bieżących do hydroforni	2022	8 499,71	Realizacja: Gmina Jedwabno
41.	Opłaty za badanie wody i za kontrolę sanitarną wodociągu, usługi pocztowe, naprawę sieci wodociągowej, prowizja bankowa	2022	24 615,74	Realizacja: Gmina Jedwabno
42.	Zakup materiałów do odpowietrzenia sieci kanalizacyjnej na odcinku Lipniki - Jedwabno	2022	3 053,42	Realizacja: Gmina Jedwabno
43.	Zakup usług pozostałych – opłaty za monitoring na przepompowniach, za naprawę pompy zatapialnej, za czyszczenie studni kanalizacji sanitarnej w miejscowościach Dzierzki, Nowy Dwór, Lipniki, za odpowietrzenie sieci kanalizacji sanitarnej na odcinku Lipniki - Jedwabno, usługi pocztowe, prowizja bankowa, podatek VAT	2022	28 879,08	Realizacja: Gmina Jedwabno

Lp.	Nazwa zadania szczegółowego w ramach przedstawionych poniżej obszarów interwencji	Rok realizacji 2021, 2022, razem	Koszt (zł)	Podmiot realizujący
ZASOBY GEOLOGICZNE I GLEBY				
44.	Plany zagospodarowania przestrzennego	2021-2022	2021 - 4 800,00 2022 – 0,00	Realizacja: Gmina Jedwabno
45.	Szkolenia rolników w zakresie właściwego nawożenia i stosowania środków ochrony roślin	2021-2022	koszty administracyjne	Realizacja: Warmińsko-Mazurski Ośrodek Doradztwa Rolniczego w Olsztynie
46.	Badania gleb na zlecenie rolników w zakresie zasobności w makroelementy i potrzeby wapnowania	2021-2022	Koszty administracyjne	Realizacja: Okręgowa Stacja Chemiczno – Rolnicza w Olsztynie
GOSPODARKA ODPADAMI				
47.	Odbiór odpadów komunalnych z terenu Gminy - kompleksowy odbiór odpadów oraz ich zagospodarowanie od nieruchomości zamieszkałych przez Zakład Gospodarki Komunalnej sp. z o.o. za okres od 01.2021 r. - 12.2021 r.	2021	702 657,18	Realizacja: Gmina Jedwabno
48.	Odbiór odpadów komunalnych z terenu Gminy - kompleksowy odbiór odpadów oraz ich zagospodarowanie od nieruchomości niezamieszkałych, domków letniskowych oraz innych nieruchomości wykorzystywanych na cele rekreacyjno-wypoczynkowe; przez Zakład Gospodarki Komunalnej sp. z o.o. za okres od 01.2021 r. - 12.2021 r.	2021	237 216,16	Realizacja: Gmina Jedwabno
49.	Odbiór odpadów komunalnych z terenu Gminy zgodnie z Wojewódzkim Planem Gospodarki Odpadami dla Województwa Warmińsko - Mazurskiego - ZGOK za okres od 12.2020 r. do 11.2021 r.	2021	760 061,23	Realizacja: Gmina Jedwabno
50.	Odbiór odpadów komunalnych z terenu Gminy - kompleksowy odbiór odpadów oraz ich zagospodarowanie od nieruchomości zamieszkałych przez Zakład Gospodarki Komunalnej sp. z o.o. za okres od 12.2021 r. do 12.2022 r.	2022	674 472,21	Realizacja: Gmina Jedwabno

Lp.	Nazwa zadania szczegółowego w ramach przedstawionych poniżej obszarów interwencji	Rok realizacji 2021, 2022, razem	Koszt (zł)	Podmiot realizujący
51.	Odbiór odpadów komunalnych z terenu Gminy - kompleksowy odbiór odpadów oraz ich zagospodarowanie od nieruchomości niezamieszkałych, domków letniskowych oraz innych nieruchomości wykorzystywanych na cele rekreacyjno-wypoczynkowe; przez Zakład Gospodarki Komunalnej sp. z o.o. za okres od 12.2021 r. do 12.2022 r.	2022	218 440,71	Realizacja: Gmina Jedwabno
52.	Odbiór odpadów komunalnych z terenu Gminy zgodnie z Wojewódzkim Planem Gospodarki Odpadami dla Województwa Warmińsko - Mazurskiego - ZGOK za okres od 12.2021 r. do 11.2022 r.		659 648,78	Realizacja: Gmina Jedwabno
53.	Wydatki poniesione z ramach funkcjonowania systemu opłata za gospodarowanie odpadami komunalnymi (zakup usług pozostałych - usługi pocztowe, zakup materiałów biurowych, szkolenia pracowników, podróże służbowe, zakup usług zdrowotnych, koszty postępowania sądowego oraz odpis na zakładowy fundusz świadczeń socjalnych, BHP)	2021-2022	2021 - 27 238,52 2022 - 29 384,09	Realizacja: Gmina Jedwabno
54.	Budowa Gminnego Punktu Selektywnej Zbiórki Odpadów Komunalnych w Jedwabnie	2021	2021 - 8 387,80 2022 - 2 261 201,59	Realizacja: Gmina Jedwabno Środki pochodzące z Rządowego Funduszu Inwestycji Lokalnych - 277 510,00 zł, środki z UE - 1 450 352,62 zł.
55.	Wymiana pokryć dachowych zawierających azbest na budynkach mieszkalnych, gospodarczych lub innych, budowa przydomowych oczyszczalni ścieków lub budowa zbiorników bezodpływowych dla budynków mieszkalnych, do których nie planuje się zbiorowego odprowadzania ścieków, likwidacja zbiorników bezodpływowych w związku z budową przyłącza kanalizacyjnego do nieruchomości, budowa przyłącza	2021-2022	2021 - 28 780,74 2022 - 35 408,85	Realizacja: Gmina Jedwabno

Lp.	Nazwa zadania szczegółowego w ramach przedstawionych poniżej obszarów interwencji	Rok realizacji 2021, 2022, razem	Koszt (zł)	Podmiot realizujący
	kanalizacyjnego do nieruchomości, budowa przyłącza wodociągowego			
ZASOBY PRZYRODNICZE				
56.	Utrzymanie zieleni w miastach i gminach - paliwo do wykaszania terenów zielonych, materiałów eksploatacyjnych do wykaszarek i kosiarek, oraz usługi związane z utrzymaniem zieleni i wycinką drzew (wynajem ciągnika, naprawa sprzętu)	2021-2022	2021 - 14 191,85 2022 – 18 926,31	Realizacja: Gmina Jedwabno
57.	Zagospodarowanie parku w Jedwabnie	2021	39 194,06	Realizacja: Gmina Jedwabno
58.	Zagospodarowanie terenu rekreacyjnego nad jeziorem w Nartach		12 599,97	Realizacja: Gmina Jedwabno
59.	Zagospodarowanie parku w Jedwabnie	2022	29 130,00	Realizacja: Gmina Jedwabno
POWAŻNE AWARIE PRZEMYSŁOWE				
60.	Ochotnicze straże pożarne – wydatki ogółem	2021-2022	2021 - 563 227,72 2022 – 316 760,76	Realizacja: Gmina Jedwabno
61.	Zakup średniego samochodu ratowniczo-gaśniczego dla OSP Jedwabno	2021	312 070,00	Realizacja: Gmina Jedwabno
62.	Zakup sprzętu ratowniczego dla OSP Szuć	2021	15 299,97	Realizacja: Gmina Jedwabno Dofinansowanie Województwa Warmińsko-Mazurskiego w kwocie 10 000 zł.

Źródło: Opracowano na podstawie: Zarządzenia nr 26/2022 Wójta Gminy Jedwabno z dnia 23 marca 2022 r. w sprawie sprawozdania rocznego z wykonania budżetu Gminy za rok 2021, Zarządzenia nr 30/2023 Wójta Gminy Jedwabno z dnia 16 marca 2023 r. w sprawie sprawozdania rocznego z wykonania budżetu Gminy za rok 2022 oraz danych uzyskanych w czasie ankietyzacji

4. ANALIZA WYDATKÓW BUDŻETOWYCH GMINY JEDWABNO W KONTEKŚCIE OCHRONY ŚRODOWISKA

Analiza wydatków Gminy Jedwabno w przekroju lat 2021-2022 pozwala stwierdzić, że wydatki w Dziale 900 - Gospodarka komunalna i ochrona środowiska w ujęciu kwotowym wzrosły. Szczegółowe informacje przedstawiono w formie tabelarycznej.

Tabela 14. Wydatki w poszczególnych działach budżetowych w latach 2021-2022

Wyszczególnienie wydatków w poszczególnych latach	Wielkość wydatków w latach (zł)	
	2021	2022
Dział 010 - Rolnictwo i łowiectwo	1 527 840,50	3 297 200,22
Dział 020 - Leśnictwo	0,00	2 070,00
Dział 400 - Wytwarzanie i zaopatrywanie w energię elektryczną, gaz i wodę	72 372,09	87 948,89
Dział 600 - Transport i łączność	581 090,34	846 822,05
Dział 630 - Turystyka	419,94	0,00
Dział 700 - Gospodarka mieszkaniowa	3 335 535,63	347 520,28
Dział 710 - Działalność usługowa	11 967,31	10 555,89
Dział 750 - Administracja publiczna	3 125 828,89	3 619 700,99
Dział 751 - Urzędy naczelnych organów władzy państwowej, kontroli i ochrony prawa oraz sądownictwa	7 342,00	776,00
Dział 752 - Obrona narodowa	50,40	0,00
Dział 754 - Bezpieczeństwo publiczne i ochrona przeciwpożarowa	563 380,95	786 488,76
Dział 757 – Obsługa długu publicznego	165 012,77	612 976,95
Dział 801 - Oświata i wychowanie	5 616 790,78	5 760 476,60
Dział 851 – Ochrona zdrowia	167 428,00	178 623,40
Dział 852 - Pomoc społeczna	2 320 646,50	2 862 909,64
Dział 853 - Pozostałe zadania w zakresie polityki społecznej	12 815,22	2 099 933,67
Dział 854 - Edukacyjna opieka wychowawcza	220 493,09	51 521,45
Dział 855 - Rodzina	5 863 855,04	3 850 573,37
Dział 900 - Gospodarka komunalna i ochrona środowiska	2 483 274,33	4 750 546,40
Dział 921 - Kultura i ochrona dziedzictwa narodowego	708 870,84	859 419,62
Dział 926 - Kultura fizyczna	91 971,91	34 638,46
Ogółem	26 876 986,53	30 060 702,64

Źródło: opracowanie własne na podstawie sprawozdań z budżetu Gminy Jedwabno i danych GUS

Wydatki budżetowe Gminy Jedwabno w latach 2021-2022 wzrosły z około 26,9 mln zł do około 30,1 mln zł.

W tym czasie wydatki w Dziale 900 - Gospodarka komunalna i ochrona środowiska wzrosły i wyniosły około 2,5 mln zł w 2021 r. oraz 4,7 mln zł w 2022 r. Udział wydatków w Dziale 900 - Gospodarka komunalna i ochrona środowiska w ogólnej sumie wydatków wyniósł 9,2 % w 2021 r. i 15,8 % w 2022 r.

5. ANALIZA SPÓJNOŚCI ZADAŃ WYZNACZONYCH DO REALIZACJI W GMINNYM PROGRAMIE OCHRONY ŚRODOWISKA Z ZADANIAMI REALIZOWANYMI NA POZIOMIE POWIATOWYM

Analiza spójności zadań wyznaczonych do realizacji w gminnym programie ochrony środowiska z zadaniami realizowanymi na szczeblu powiatowym są zamieszczone w dwóch dokumentach: „Program Ochrony Środowiska dla Powiatu Szczycieńskiego do roku 2030”

Pozwala on stwierdzić, że co do zasady zadania przewidziane na szczeblu powiatowym i gminnym są ze sobą spójne ze względu na zamierzony efekt jakim jest poprawa jakości środowiska i takimi zadaniami są na przykład:

- termomodernizacje budynków na terenie Powiatu;
- monitoring jakości powietrza atmosferycznego na terenie Powiatu;
- ograniczenie emisji hałasu pochodzącego od środków transportu np. na terenach zabudowy mieszkaniowej;
- wspieranie działań inwestycyjnych zmierzających do modernizacji i przebudowy dróg i ulic dla terenów szczególnego zagrożenia hałasem;
- modernizacja i rozbudowa lokalnego układu drogowego;
- monitoring klimatu akustycznego na terenie Powiatu;
- monitoring promieniowanie elektromagnetycznego na terenie Powiatu;
- monitoring jakości wód podziemnych i powierzchniowych na terenie Powiatu;
- opracowanie projektów i budowa sieci wodociągowej;
- sukcesywna wymiana i renowacja wyeksploatowanych odcinków sieci wodociągowej, zwłaszcza sieci cementowo-azbestowych;
- wyeliminowanie niekoncesjonowanej eksploatacji surowców naturalnych;
- rekultywacja terenów zdegradowanych zwłaszcza terenów związanych z eksploatacją surowców;
- monitoring jakości gleb na terenie Powiatu;
- likwidacja nielegalnych składowisk odpadów;
- opieka nad formami ochrony przyrody na terenie Powiatu;
- prowadzenie działań edukacyjnych z zakresu ochrony środowiska i przyrody;
- wzajemna współpraca podczas opiniowania planów, programów oraz innych przedsięwzięć strategicznych.

Widoczne są rozbieżności w sposobie zapisu i realizacji poszczególnych zadań jednak wskazany brak spójności w sposobie zapisu poszczególnych zadań nie wynika

z tego, że zadania się wykluczają, ale z istoty problemów występujących w obu jednostkach i możliwościach realizacji poszczególnych zadań, realizowany zakres tematyczny zadań jest podobny.

Ogólnie należy stwierdzić, że podejmowane działania mają na celu ochronę środowiska i poszczególnych jego komponentów, dlatego treść i zgodność wdrażanych zadań i realizowanych inwestycji należy ocenić pozytywnie.

6. OPIS BARIER W REALIZACJI ZADAŃ

Analiza wykonania zadań pozwala na stwierdzenie, że podstawowymi **barierami w realizacji zadań** przewidzianych w programie ochrony środowiska są:

- bariery finansowe – spowodowane niewystarczającą ilością środków finansowych na realizację zadań z zakresu ochrony środowiska,
- bariery związane z pandemią koronawirusa – przedłużyły się procedury administracyjne, ograniczono edukację ekologiczną i planowanie oraz wykonanie nowych zadań ze względu na konieczność ograniczenia kontaktów społecznych,
- bariery związane z niewystarczającą świadomością ekologiczną – wynikające z braku wiedzy i pełnego przekonania o potrzebie ochrony środowiska przez poszczególne podmioty i mieszkańców, istnieje przekonanie, że np. oszczędzanie wody czy segregowanie odpadów w skali pojedynczego gospodarstwa domowego nie przyniesie oczekiwanych rezultatów,
- bariery prawne – każde zadanie jakie mogłoby być realizowane w zakresie ochrony środowiska musi być zgodne z obowiązującym prawem (np. z zakresu strategicznych ocen oddziaływania przedsięwzięć na środowisko), co w związku z mnogością interpretacji prawnych przepisów może powodować długotrwałą realizację niektórych zadań bądź niespójność działań podejmowanych przez różne podmioty,
- bariery wynikające ze zmienności przepisów – co związane jest choćby z faktem szybko zmieniającego się prawa w zakresie sposobów segregacji odpadów (nowe rozporządzenie), które np. dla mieszkańców może być niejasne.

7. TABELA WSKAŹNIKÓW UWZGLĘDNIONYCH NA POTRZEBY OCENY STOPNIA REALIZACJI ZADAŃ Z ZAKRESU OCHRONY ŚRODOWISKA

Poniżej, w formie tabeli przedstawiono **wartości** poszczególnych **wskaźników** w latach 2021-2022.

Tabela 15. Lista wskaźników monitorowania stopnia realizacji wdrażania programu ochrony środowiska w latach 2021-2022

Lp.	Wskaźniki	2021	2022
Ochrona klimatu i jakości powietrza			
1.	Klasa jakości powietrza pod kątem spełnienia kryteriów ustanowionych w celu ochrony zdrowia ludzi, gdzie w ocenie uwzględnia się parametry wymienione poniżej:	klasa:	klasa:
	dwutlenek siarki (SO ₂),	A	A
	dwutlenek azotu (NO ₂),	A	A
	tlenek węgla (CO),	A	A
	benzen (C ₆ H ₆),	A	A
	ozon (O ₃),	A (D2)	A (D2)
	pył PM10,	A	C
	pył PM2,5,	A/A1	A/A1
	benzo(a)piren (B(a)P) w pyłe PM10, metale ciężkie: ołów (Pb), arsen (As), kadm (Cd) i nikiel (Ni) w pyłe PM10.	C A	C A
2.	Klasa jakości powietrza pod kątem spełnienia kryteriów odniesionych do ochrony roślin, gdzie w ocenie uwzględnia się:	klasa:	klasa:
	dwutlenek siarki (SO ₂),	A	A
	tlenki azotu (NO _x),	A	A
	ozon (O ₃)	A (D2)	A (D1)
3.	Odsetek ludności korzystającej z sieci gazowej ogółem (%)	1,1	3,9
4.	Długość czynnej sieci gazowej ogółem (km)	46,37	47,76
5.	Czynne przyłącza gazowe do budynków ogółem (mieszkalnych i niemieszkalnych)	7	20
6.	Zużycie gazu przez gospodarstwa domowe w MWh	22,0	271,5
Zagrożenia hałasem			
7.	Czy notowano przekroczenia dopuszczalnych poziomów hałasu?	brak badań	brak badań
8.	Ścieżki rowerowe (drogi dla rowerów) ogółem (km)	0,0	1,6

Lp.	Wskaźniki	2021	2022
9.	Liczba przystanków autobusowych ogółem	27	27
Pola elektromagnetyczne			
10.	Wynik pomiaru poziomu pól elektromagnetycznych	brak badań	brak badań
Zasoby wodne			
11.	Stan wód powierzchniowych badanych Jednolitych Części Wód Powierzchniowych	zły	zły
12.	Stan chemiczny Jednolitych Części Wód Podziemnych o numerach 20 i 50	dobry	
13.	Stan ilościowy Jednolitych Części Wód Podziemnych o numerach 20 i 50	dobry	
14.	Klasyfikacja stanu wód podziemnych monitorowanych na terenie Gminy Jedwabno przez PIG-PIB	brak oceny na terenie gminy	brak oceny na terenie gminy
Gospodarka wodno – ściekowa i gospodarowanie wodami			
15.	Zużycie wody w gospodarstwach domowych na jednego mieszkańca (m ³)	18,5	20,3
16.	Odsetek ludności korzystającej z sieci wodociągowej (%) ogółem	77,9	78,3
17.	Odsetek budynków mieszkalnych podłączonych do sieci wodociągowej (%)	70,4	70,3
18.	Długość czynnej sieci wodociągowej rozdzielczej (km)	24,5	-
19.	Liczba czynnych przyłączy wodociągowych (sztuk)	705	725
20.	Woda dostarczona gospodarstwom domowym (tys. m ³)	64,1	70,0
21.	Odsetek budynków mieszkalnych podłączonych do sieci kanalizacyjnej (%)	54,8	54,4
22.	Długość czynnej sieci kanalizacyjnej (km)	81,3	83,4
23.	Liczba czynnych przyłączy kanalizacyjnych (sztuk)	639	654
24.	Ładunki zanieczyszczeń w ściekach po oczyszczeniu: BZT5 (kg/rok)	320	270
25.	Ładunki zanieczyszczeń w ściekach po oczyszczeniu: ChZT (kg/rok)	3 520	4 176
26.	Ładunki zanieczyszczeń w ściekach po oczyszczeniu: zawiesina ogólna (kg/rok)	768	528
27.	Ścieki oczyszczone ogółem w ciągu roku (tys. m ³) łącznie z wodami infiltracyjnymi i ściekami dowożonymi	64	64
28.	Liczba zbiorników bezodpływowych (sztuk)	480	416
29.	Liczba przydomowych oczyszczalni ścieków (sztuk)	25	26
30.	Liczba decyzji określających warunki rekultywacji wydanych w danym roku	0	0
31.	Liczba decyzji uznających rekultywację za zakończoną wydanych w danym roku	0	0
32.	Liczba planów zagospodarowania przestrzennego ogółem (sztuk)	25	25

Lp.	Wskaźniki	2021	2022
33.	Udział powierzchni objętej obowiązującymi miejscowymi planami zagospodarowania przestrzennego w powierzchni ogółem (%)	0,7	0,7
34.	Łączna powierzchnia gruntów rolnych, dla których zmieniono w planach przeznaczenie na cele nierolnicze (ha)	215,0	215,0
35.	Łączna powierzchnia gruntów leśnych, dla których zmieniono w planach przeznaczenie	1,0	1,0
Gospodarka odpadami			
36.	Zmieszane odpady zebrane w ciągu roku (t)	382,64	404,46
37.	Zmieszane odpady komunalne ogółem na 1 mieszkańca (kg)	110,3	117,5
38.	Zmieszane odpady zebrane z gospodarstw domowych w ciągu roku (t)	266,78	258,52
39.	Odpady zebrane selektywnie w ciągu roku ogółem (ton)	614,88	489,65
40.	Odpady zebrane selektywnie w relacji do ogółu odpadów - ogółem	61,6	54,8
41.	Zmieszane odpady komunalne zebrane z gospodarstw domowych ogółem na 1 mieszkańca (kg)	76,9	75,1
42.	Punkty selektywnego zbierania odpadów - stan w dniu 31 grudnia (liczba)	1	1
Zasoby przyrodnicze			
43.	Powierzchnia obszarów prawnie chronionych (ha)	31 349,60	31 349,60
44.	Powierzchnia parków, zieleńców i terenów zieleni osiedlowej (ha)	-	-
45.	Udział powierzchni terenów zieleni w powierzchni ogółem (%)	0,03	0,03
46.	Lesistość (%)	68,4	68,3
47.	Powierzchnia lasów ogółem (ha)	21 319,97	21 310,33
Poważne awarie przemysłowe			
48.	Liczba zakładów o zwiększonym ryzyku (ZZR) wystąpienia poważnej awarii przemysłowej	0	0
49.	Liczba zakładów o dużym ryzyku (ZDR) wystąpienia poważnej awarii przemysłowej	0	0
50.	Liczba poważnych awarii, które wystąpiły w danym roku	0	0

Źródło: opracowanie własne na podstawie dostępnych danych Gminy Jedwabno, GUS, WIOŚ i GIOŚ

8. PODSUMOWANIE I WNIOSKI

Wśród najistotniejszych zrealizowanych zadań i osiągniętych **efektów realizacji** „Programu Ochrony Środowiska dla Gminy Jedwabno na lata 2019-2022 z perspektywą do roku 2026” wymienić należy **zmiany o charakterze pozytywnym i negatywnym**.

Zmiany **pozytywne** w latach 2021-2022 lub utrzymanie stanu pozytywnego:

1. Podejmowane działania w zakresie termomodernizacji budynków i wymiany źródeł ogrzewania budynków przynoszą pozytywne efekty w postaci ograniczenia zanieczyszczenia powietrza.
2. Modernizacja dróg w miarę możliwości finansowych - dzięki czemu możliwe jest obniżenie poziomu hałasu komunikacyjnego, zmniejszenie emisji zanieczyszczeń komunikacyjnych do powietrza atmosferycznego, wzrost poziomu bezpieczeństwa. Jednocześnie realizowane są zadania związane z rozbudową infrastruktury dla pieszych i rowerzystów co daje możliwości różnicowania form transportu i wpływa na zwiększenie bezpieczeństwa pieszych i rowerzystów.
3. Brak zagrożenia ze strony pól elektromagnetycznych ze względu na brak przekroczeń dopuszczalnych norm, przy czym należy wskazać, że badania prowadzone były w powiecie i województwie, bez punktów na terenie gminy.
4. Jakość wód dostarczanych siecią wodociągową spełnia wymagane normy,
5. Dobry stan chemiczny i ilościowy wód podziemnych w ramach JCWPd nr 20 oraz JCWPd nr 50.
6. Osiągnięcie w okresie sprawozdawczym wymaganych poziomów w zakresie gospodarki odpadami co świadczy o doskonaleniu systemu:
7. Prowadzenie szkoleń rolników w zakresie prawidłowej gospodarki rolnej.
8. Brak zlokalizowanych zakładów dużego i zwiększonego ryzyka wystąpienia poważniej awarii przemysłowej.

Zmiany **negatywne** w latach 2021-2022 lub utrzymanie stanu negatywnego:

1. Utrzymanie niskiej jakości powietrza w zakresie stężenia docelowego B(a)P, a także poziomu długoterminowego dla ozonu w kontekście ochrony zdrowia dla całej strefy warmińsko-mazurskiej do której należy Gmina Jedwabno.
2. Brak pełnej informacji o występujących, potencjalnie nieszczelnych zbiornikach bezodpływowych. Brak możliwości rzetelnej kontroli szczelności zbiorników.
3. Zły stan Jednolitych Części Wód Powierzchniowych obejmujących swym zasięgiem części Gminy Jedwabno.
4. Brak przyłączenia części nieruchomości do sieci wodociągowej.
5. Niski odsetek ludności eksploatującej sieć gazową.
6. Brak przyłączenia wszystkich mieszkańców do sieci kanalizacyjnej lub przydomowej oczyszczalni ścieków co skutkuje występowaniem potencjalnie nieszczelnych zbiorników bezodpływowych.

Biorąc pod uwagę powyższe informacje oraz dane przedstawione w formie tabelarycznej w poprzednim rozdziale należy pozytywnie ocenić realizację programu ochrony środowiska Gminy Jedwabno. **Przeważają pozytywne aspekty podejmowanych działań** co odzwierciedla się zarówno we wskaźnikach jak i podejmowanych zadaniach.

Warto zaznaczyć, że ważne jest uwzględnianie w nowopowstających lub zmienianych planach zagospodarowania przestrzennego oraz na etapie wydawania warunków zabudowy i zagospodarowania terenu, na bazie których udzielane są pozwolenia na budowę:

- uwzględnianie zachowania terenów zielonych,
- stosowanie wymagań udziału powierzchni biologicznie czynnych na działkach budowlanych,
- przestrzeganie określonych wymagań ochrony powietrza (stosowanie ekologicznych niskoemisyjnych systemów grzewczych, odnawialnych źródeł energii tam gdzie jest to technicznie możliwe).

9. ZASADY DALSZEGO MONITORINGU

W procesie wdrażania programu ochrony środowiska ważna jest kontrola przebiegu tego procesu oraz ocena stopnia realizacji zadań w nim wyznaczonych z punktu widzenia osiągnięcia założonych celów. Z tego względu ważne jest wyznaczenie systemu monitorowania, na podstawie, którego będzie możliwe dokonanie oceny procesu wdrażania oraz będą mogły być dokonane modyfikacje programu.

Niniejszy dokument jest wypełnieniem obowiązku **monitorowania i sprawdzania efektów realizacji** wobec obowiązującego dotychczas „Programu Ochrony Środowiska dla Gminy Jedwabno na lata 2019-2022 z perspektywą do roku 2026” za lata 2021-2022.

System kontroli środowiska, jest narzędziem wspomagającym prawne, finansowe i społeczne instrumenty zarządzania środowiskiem. Dostarcza informacji o efektach wszystkich działań na rzecz ochrony środowiska i może być traktowany jako podstawa do oceny całej polityki ochrony środowiska. Jest jednym z najważniejszych kryteriów, na podstawie których tworzona jest nowa polityka.

Mierniki efektów ekologicznych są w znacznym stopniu dostępne jako wielkości mierzone w ramach istniejących systemów kontroli i monitoringu.

Stały monitoring wdrażania zapisów programu powinien być prowadzony w cyklu dwuletnim, co oznacza, że co dwa lata należy opracować raport z realizacji obowiązującego dokumentu. Wyniki tego raportu powinny być wskazówką, co należy poprawić, gdzie skoncentrować działania. Następne dwa lata to realizacja kolejnych działań, po czym znowu należy sporządzić raport z kolejnych dwóch lat realizacji POŚ. Będzie on dotyczył lat 2023-2024. Ze względu na dostępność danych najlepiej opracować go nie wcześniej niż w IV kwartale 2025 r.

Wybrane akty prawne:

Stan prawny na maj 2024 r.

Regulacje prawne w zakresie ochrony środowiska zawarte są w wielu ustawach i aktach wykonawczych (rozporządzeniach). Do najważniejszych z nich, w kontekście realizacji niniejszego dokumentu, należy zaliczyć następujące akty prawne:

- ustawa z dnia 27 kwietnia 2001 r. Prawo ochrony środowiska (tekst jednolity: Dz. U. z 2024 r. poz. 54 z późn. zm.),
- ustawa z dnia 20 lipca 2017 r. Prawo wodne (tekst jednolity: Dz. U. z 2023 r. poz. 1478 z późn. zm.),
- ustawa z dnia 7 lipca 1994 r. Prawo budowlane (tekst jednolity: Dz. U. z 2024 r. poz. 725),
- ustawa z dnia 6 grudnia 2006 r. o zasadach prowadzenia polityki rozwoju (tekst jednolity: Dz. U. z 2024 r. poz. 324 z późn. zm.),
- ustawa z dnia 16 kwietnia 2004 r. o ochronie przyrody (tekst jednolity: Dz. U. z 2023 r. poz. 1336 z późn. zm.),
- ustawa z dnia 13 września 1996 r. o utrzymaniu czystości i porządku w gminach (tekst jednolity: Dz. U. z 2024 r. poz. 399),
- ustawa z dnia 7 czerwca 2001 r. o zbiorowym zaopatrzeniu w wodę i zbiorowym odprowadzaniu ścieków (tekst jednolity: Dz. U. z 2024 r. poz. 757),
- ustawa z dnia 20 lutego 2015 r. o odnawialnych źródłach energii (Dz.U. 2023 r. poz. 1436 z późn. zm.),
- ustawa z dnia 14 grudnia 2012 r. o odpadach (Dz. U. z 2023 r. poz. 1587 z późn. zm.),
- rozporządzenie Ministra Środowiska z dnia 2 lipca 2010 r. w sprawie rodzajów instalacji, których eksploatacja wymaga zgłoszenia (tekst jednolity: Dz. U. z 2019 r. poz. 1510),
- rozporządzenie Ministra Zdrowia z dnia 17 stycznia 2019 r. w sprawie nadzoru nad jakością wody w kąpielisku i miejscu okazjonalnie wykorzystywanym do kąpielii (tekst jednolity: Dz. U. z 2019 r. poz. 255)
- Rozporządzenie Ministra Środowiska z dnia 24 sierpnia 2012 r. w sprawie poziomów niektórych substancji w powietrzu (Dz. U. 2021 poz. 845 z późn. zm.),
- rozporządzenie Ministra Infrastruktury z dnia 25 czerwca 2021 r. w sprawie klasyfikacji stanu ekologicznego, potencjału ekologicznego i stanu chemicznego oraz sposobu klasyfikacji stanu jednolitych części wód powierzchniowych, a także środowiskowych norm jakości dla substancji priorytetowych (Dz. U. z 2021 r. poz. 1475),
- rozporządzenie Ministra Zdrowia z dnia 7 grudnia 2017 r. w sprawie jakości wody przeznaczonej do spożycia przez ludzi (tekst jednolity: Dz. U. z 2017 r., poz. 2294 z późn. zm.),
- rozporządzenie Ministra Gospodarki Morskiej i Żeglugi Śródlądowej z dnia 12 lipca 2019 r. w sprawie substancji szczególnie szkodliwych dla środowiska wodnego oraz warunków, jakie należy spełnić przy wprowadzaniu do wód lub do ziemi ścieków, a także przy odprowadzaniu wód opadowych lub roztopowych do wód lub do urządzeń wodnych (tekst jednolity: Dz. U. z 2019 r. poz. 1311).

SPIS TABEL

Tabela 1. Wynikowe klasy strefy warmińsko-mazurskiej dla poszczególnych zanieczyszczeń, uzyskane w ocenie rocznej w latach 2021-2022 dokonanej z uwzględnieniem kryteriów ustanowionych w celu ochrony zdrowia	9
Tabela 2. Wynikowe klasy strefy warmińsko-mazurskiej dla poszczególnych zanieczyszczeń, uzyskane w ocenie rocznej w latach 2021-2022 dokonanej z uwzględnieniem kryteriów ustanowionych w celu ochrony roślin	10
Tabela 3. Średni dobowy ruch pojazdów na DW 545, DW 508 oraz DK 58 w Gminie Jedwabno	13
Tabela 4. Linie elektroenergetyczne w Gminie Jedwabno	15
Tabela 5. Wykaz Jednolitych Części Wód Powierzchniowych na terenie Gminy Jedwabno ze wskazaniem stanu wód i informacją czy JCWP jest zagrożona nieosiągnięciem celów środowiskowych.....	17
Tabela 6. Wykaz celów środowiskowych dla Jednolitych Części Wód Powierzchniowych na terenie Gminy Jedwabno	18
Tabela 7. Klasyfikacja i ocena stanu Jednolitych Części Wód Powierzchniowych obejmujących swym zasięgiem Gminę Jedwabno na podstawie badań z wielolecia 2016-2021	23
Tabela 8. Klasyfikacja i ocena stanu Jednolitych Części Wód Powierzchniowych obejmujących swym zasięgiem Gminę Jedwabno na podstawie badań przeprowadzonych w 2022 roku.....	24
Tabela 9. Wykaz ziół występujących na terenie Gminy Jedwabno	28
Tabela 10. Łączna ilość odpadów (Mg) z terenu Gminy Jedwabno w latach 2021-2022 tj. odebranych z nieruchomości i zebranych w PSZOK	31
Tabela 11. Relacja odpadów zebranych selektywnie do odpadów odebranych jako zmieszane w Gminie Jedwabno	32
Tabela 12. Edukacja ekologiczna na terenie Gminy Jedwabno w latach 2021-2022.....	33
Tabela 13. Zestawienie zadań z zakresu ochrony środowiska na terenie Gminy Jedwabno zrealizowanych w latach 2021-2022.....	39
Tabela 14. Wydatki w poszczególnych działach budżetowych w latach 2021-2022	46
Tabela 15. Lista wskaźników monitorowania stopnia realizacji wdrażania programu ochrony środowiska w latach 2021-2022.....	49

SPIS RYCIN

Ryc. 1. Mapa Gminy Jedwabno	7
Ryc. 2. Rozkład dróg na terenie Gminy Jedwabno	12
Ryc. 3. Średni dobowy ruch pojazdów na drogach krajowych i wojewódzkich GPR 2020/2021	14
Ryc. 4. Granice zlewni Jednolitych Części Wód Powierzchniowych Rzek.....	16
Ryc. 5. Jednolite Części Wód Powierzchniowych Jeziorne.....	16
Ryc. 6. Obszary szczególnego zagrożenia powodzią	19
Ryc. 7. Obszary narażone na niebezpieczeństwo powodzi – rzeczne.....	19
Ryc. 8. Obszary narażone na podtopienia	20
Ryc. 9. Łączne zagrożenie suszą na tle granic Gminy Jedwabno.....	21
Ryc. 10. Położenie Jednolitych Części Wód Podziemnych na tle granic Gminy Jedwabno.....	25
Ryc. 11. Główne Zbiorniki Wód Podziemnych na terenie Gminy Jedwabno.....	26
Ryc. 12. Położenie rezerwatów na tle granic gminy Jedwabno	34
Ryc. 13. Obszar Chronionego Krajobrazu	34
Ryc. 14. Położenie Specjalnego Obszaru Ochrony.....	35
Ryc. 15. Położenie Obszaru Specjalnej Ochrony	35
Ryc. 16. Pomniki przyrody w Gminie Jedwabno.....	36
Ryc. 17. Użytki ekologiczne.....	36